



Ajuntament de L'Hospitalet

Agenda Urbana de l'Hospitalet de Llobregat

Diagnosi estratègica
Document complet

Novembre 2023



H A B I T A T G E , U R B A N I S M E I A C T I V I T A T S



Diputació
Barcelona



CRÈDITS

EQUIP REDACTOR:



Oriol Biosca
Marta Carbonés
Judith Requena
Camila Álvarez

Director
Polítologa i economista
Ambientòloga
Arquitecta

ENS DESTINATARI:

AJUNTAMENT DE L'HOSPITALET DE LLOBREGAT

Lluís Traveria
Nèstor Cabañas

Cap de Servei de
Projectes Estratègics
Tècnic coordinador
d'Agenda Urbana

CONTRACTACIÓ I GESTIÓ:

DIPUTACIÓ DE BARCELONA / ÀREA D'URBANISME, HABITATGE I REGENERACIÓ URBANA

GERÈNCIA DE SERVEIS D'HABITATGE, URBANISME I ACTIVITATS
Servei d'Urbanisme

Pilar Cervantes
Maria Méndiz

Arquitecta i Responsable de
Millora Urbana
Arquitecta i Tècnica gestora



ÍNDEX

1. INTRODUCCIÓ A L'AGENDA URBANA DE L'HOSPITALET DE LLOBREGAT	1
2. MARC CONCEPTUAL: LES AGENDES URBANES I ELS ODS	3
3. DIAGNOSI ESTRATÈGICA	4
4. MARC DE PLANIFICACIÓ. VISIONS I PROPOSTES SECTORIALS	17
5. CAPACITAT INTERNA DE L'AJUNTAMENT I GOVERNANÇA	27
6. CONCLUSIONS DE LA DIAGNOSI ESTRATÈGICA	30
7. REPTES ESTRATÈGICS	33



1. INTRODUCCIÓ A L'AGENDA URBANA DE L'HOSPITALET DE LLOBREGAT

La Diputació de Barcelona, a través de la Gerència de Serveis d'Habitatge, Urbanisme i Activitats (GSHUA), orienta l'acció pública urbana i territorial cap el compliment dels Objectius de Desenvolupament Sostenible (ODS) de l'Agenda 2030 de les Nacions.

És en aquest context, en el que la Diputació de Barcelona ha posat en marxa els denominats Projectes Transformadors, integrats en el PAM 2021-2023 de la corporació, els quals expressen el seu compromís amb la localització i l'assoliment dels ODS. Entre ells, l'ODS11 "Ciutats i Comunitats Sostenibles" a través de l'impuls de les Agendes Urbanes Locals, creat amb l'objectiu d'adaptar i desplegar la Nova Agenda Urbana en l'àmbit local, per fer de les ciutats i pobles espais més inclusius i sostenibles, generant entorns urbans de qualitat, saludables, segurs i resilents.

En el marc de planificació urbana integral, l'Agenda Urbana Local estableix les estratègies urbanes a mig i llarg termini i la seva concreció en plans, projectes i programes amb una visió integral i participativa. Els treballs d'Agenda Urbana han de materialitzar els principis de les agendes globals en polítiques i accions concretes amb incidència sobre l'àmbit municipal, identificar els principals reptes i projectes d'oportunitats dels municipis, proposar noves fórmules d'intervenció i gestió del territori per optimitzar recursos i buscar la màxima eficiència tècnica i financera de l'administració local, i portar a terme una planificació urbana integral dels municipis.

L'Ajuntament de l'Hospitalet de Llobregat té el repte de fer possible un desenvolupament sostenible des del punt de vista social, ambiental i econòmic del seu territori per tal de garantir la inclusió, la cohesió, la diversitat i la igualtat entre tots els seus ciutadans i ciutadanes; facilitar l'accés a un habitatge digne; dur a terme un procés de rehabilitació i renovació urbana; fer possible l'accessibilitat universal; potenciar la rehabilitació energètica, la configuració dels municipis amb eines de les smart cities, entre d'altres.

Els treballs a realitzar durant l'elaboració de l'Agenda Urbana de l'Hospitalet de Llobregat consisteixen, principalment, en:

- Treballs inicials: Definició del Pla de Treball i l'Estratègia de comunicació i participació.
- Diagnosi estratègica. Anàlisi de plans i projectes amb incidència en el desenvolupament del treball, identificació d'indicadors d'anàlisi
- Pla d'acció: objectius, estratègies, i actuacions amb programació de desplegament del pla
- Disseny del sistema de seguiment i avaluació de la implementació de l'agenda.

Pel que fa a la metodologia, es seguiran els criteris establerts en la Guia metodològica per a la redacció de l'Agenda Urbana Local desenvolupada per la Diputació de Barcelona.

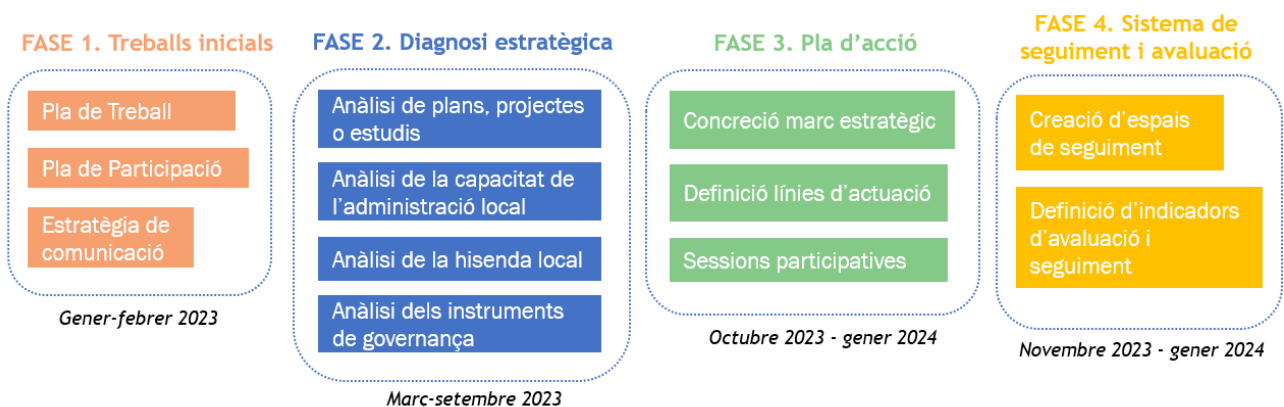


Figura: Principals fases d'elaboració de l'Agenda Urbana de L'Hospitalet de Llobregat. **Font:** elaboració pròpia.



Participació

L'Agenda Urbana Espanyola reconeix que els processos de participació són uns dels pilars bàsics per assegurar l'èxit en la implementació dels Plans d'acció que se'n deriven. A més, el llarg termini que necessàriament comporta el desenvolupament d'algunes de les seves accions concretes requereix del compromís conjunt i sostingut en el temps de tots i cadascun dels actors involucrats, des de les administracions de tots els nivells fins als agents econòmics i la ciutadania en general.

L'Agenda Urbana de L'Hospitalet de Llobregat es treballa, en primer lloc i en les seves diferents fases, des d'una perspectiva de participació interna. L'elaboració de la diagnosi estratègica s'ha treballat a través de sessions grupals d'anàlisi i discussió amb tècnics i responsables polítics de diferents àrees de l'ajuntament. De la mateixa manera, l'elaboració del pla d'acció i del sistema de seguiment i avaluació es du a terme mitjançant l'articulació de sessions de treball amb els tècnics i responsables polítics de l'Ajuntament de L'Hospitalet de Llobregat. Aquests grups de treball, de caràcter interdepartamental i politicotècnic, es creen atenent l'estructura organitzativa de l'Ajuntament i en línia amb els deu Objectius Estratègics de l'Agenda Urbana Espanyola.

En l'elaboració de l'Agenda Urbana s'opta també per definir una visió consensuada del futur de la ciutat amb la ciutadania en el marc de l'elaboració del Pla d'acció. Per a aconseguir-ho, s'organitzen dues sessions de participació obertes a la ciutadania durant el mes de novembre de 2023.

Sessió participativa 1. Àmbit urbà i ambiental (21 de novembre de 2023).

Sessió participativa 2. Àmbit social i econòmic (28 de novembre de 2023).

Aquestes sessions tenen com a objectiu contrastar els resultats de la diagnosi estratègica amb la ciutadania i els agents clau, especialment pel que fa als reptes de futur del municipi; i recollir idees, actuacions i/o possibles projectes que puguin entrar a formar part del Pla d'acció de l'Agenda Urbana de L'Hospitalet de Llobregat.

A més de les dues sessions de participació ciutadana, des de l'Ajuntament s'habiliten unes enquestes ciutadanes en línia, accessibles a través del web de participació de la ciutat de L'Hospitalet (lhon-participa.cat).

2. MARC CONCEPTUAL: LES AGENDES URBANES I ELS ODS

L'Agenda 2030 aprovada per les Nacions Unides per al Desenvolupament Sostenible té 17 Objectius de Desenvolupament Sostenible (ODS). Per la seva banda, l'Agenda Urbana Espanyola es concep com un document estratègic que estableix un model urbà desitjable en continuïtat amb la visió estratègica de l'Agenda 2030, i en el marc de l'ODS 11 (alineant-se alhora amb els altres ODS que estan relacionats amb la ciutat).

L'Agenda 2030 de les Nacions Unides, així com els objectius de l'Agenda Urbana espanyola i catalana, busquen establir les bases d'un desenvolupament sostenible que defineixen com a "desenvolupament capaç de satisfer les necessitats del present sense comprometre la capacitat de les generacions futures per satisfer les seves pròpies necessitats".



Figura: 10 Objectius Estratègics de l'Agenda Urbana Espanyola. Font: Agenda Urbana espanyola

En la transversalitat dels Objectius establerts per l'Agenda Urbana Espanyola –també prèviament pels documents marc de les Nacions Unides i la Unió Europea– es pot identificar com una oportunitat per elaborar polítiques urbanes municipals més coherents i alinear els objectius i propostes d'acció dels diferents instruments sectorials que els integren. Això suposa el desenvolupament d'un planejament municipal més articulat que integra la planificació urbanística i la planificació sectorial.

La transversalitat de l'Agenda Urbana s'ha de veure com una oportunitat per fer una anàlisi en profunditat del planejament i la regulació urbanística existent a nivell municipal (instruments urbans, plans sectorials i ordenances municipals); per avaluar la seva coherència, la dels propis instruments entre ells, i la del seu conjunt amb el planejament superior existent. En la seva proposta, l'Agenda Urbana ha d'apostar per actuacions que permetin fer més operatiu i centrat el planejament urbanístic, conciliar les principals línies estratègiques existents, identificar conflictes i dèficits entre els diferents instruments i mesures per corregir-los, i definir una Visió Estratègica comuna a mitjà i llarg termini que els dota de legitimitat i narrativa.

L'Agenda Urbana contribueix a generar un procés de presa de decisions més informat, objectiu i eficient a nivell local, que permeti desplegar l'acció política amb una programació d'accions, recursos i inversions al llarg del temps ajustada a la realitat territorial.

Amb l'elaboració de l'Agenda Urbana, L'Hospitalet de Llobregat disposarà d'un instrument de planificació alineat tant amb les Agendes Urbanes com amb els Objectius de Desenvolupament Sostenible, constituint també les bases de planificació necessàries per a l'accés futur a línies i programes de finançament a escala de Catalunya, Espanya i Europa.



3. DIAGNOSI ESTRATÈGICA

Objectius i metodologia de la diagnosi estratègica

L'Agenda Urbana de L'Hospitalet de Llobregat és, així, un document de caràcter estratègic local que descriu les línies d'actuació del municipi amb el fi d'incorporar els objectius establerts per l'Agenda 2030 i les prioritats futures respecte a polítiques públiques en l'agenda urbana municipal. Com que es tracta d'un marc estratègic i operatiu i no té caràcter normatiu, el seu objectiu és el d'orientar i facilitar la presa de decisions de totes aquelles polítiques de caràcter territorial i urbà des d'una visió global, integrada i dinàmica, que permeti una avaluació continuada de l'entorn urbà.

En la present fase d'anàlisi i diagnosi de l'Agenda Urbana s'obtenen dades descriptives de L'Hospitalet de Llobregat (població, estructura d'edat, activitats econòmiques, factors ambientals, indicadors socials...), que faciliten una aproximació a la situació actual de la ciutat i faciliten la definició de les prioritats i objectius urbans sobre els que s'haurà de treballar, d'aquí a l'any 2030, en el desplegament de l'Agenda Urbana.

En segon lloc, es realitza una recollida i anàlisi de plans i projectes vigents a L'Hospitalet de Llobregat. Concretament, s'analitza el planejament urbanístic i la planificació sectorial, i els projectes o estudis vinculats que afecten al municipi. S'identifiquen les estratègies en curs, els punts de conflicte i dèficits existents, així com l'alineament del planejament urbanístic general amb el planejament territorial. S'elabora una fitxa resum per a cadascun dels plans.

En tercer lloc, s'avaluen les fortaleeses i debilitats que cal reforçar per a millorar la capacitat de transformació i d'implementació de l'estratègia d'una Agenda Urbana (estructures de governança, equipaments i mitjans, fluxos d'informació, qualitat dels processos, entre d'altres). En la mateixa línia, s'identifica, a partir de l'anàlisi del pressupost, la capacitat inversora de l'Ajuntament i les necessitats financeres, estudiant la possibilitat de compromisos pressupostaris a mig termini. Es valoren també els instruments i canals de participació existents al municipi i quina representativitat ciutadana ofereixen.

Les activitats d'anàlisi i diagnosi es realitzen de manera participada, a partir d'un enfocament co-creatiu que ha implicat la participació directa de tots els departaments de l'Ajuntament. S'han realitzat entrevistes i sessions de treball amb tècnics municipals i responsables polítics per al contrast general de la metodologia i continguts i per a l'aixecament de dades en els diferents punts.

La diagnosi ha d'orientar les possibles actuacions a definir en el pla d'acció de l'Agenda Urbana. Per això estableix una prioritització de les problemàtiques, ja sigui pel seu impacte o la seva urgència.

Com entenem l'Agenda Urbana? Incidir en el procés d'elaboració d'una Política Urbana Integral PUI

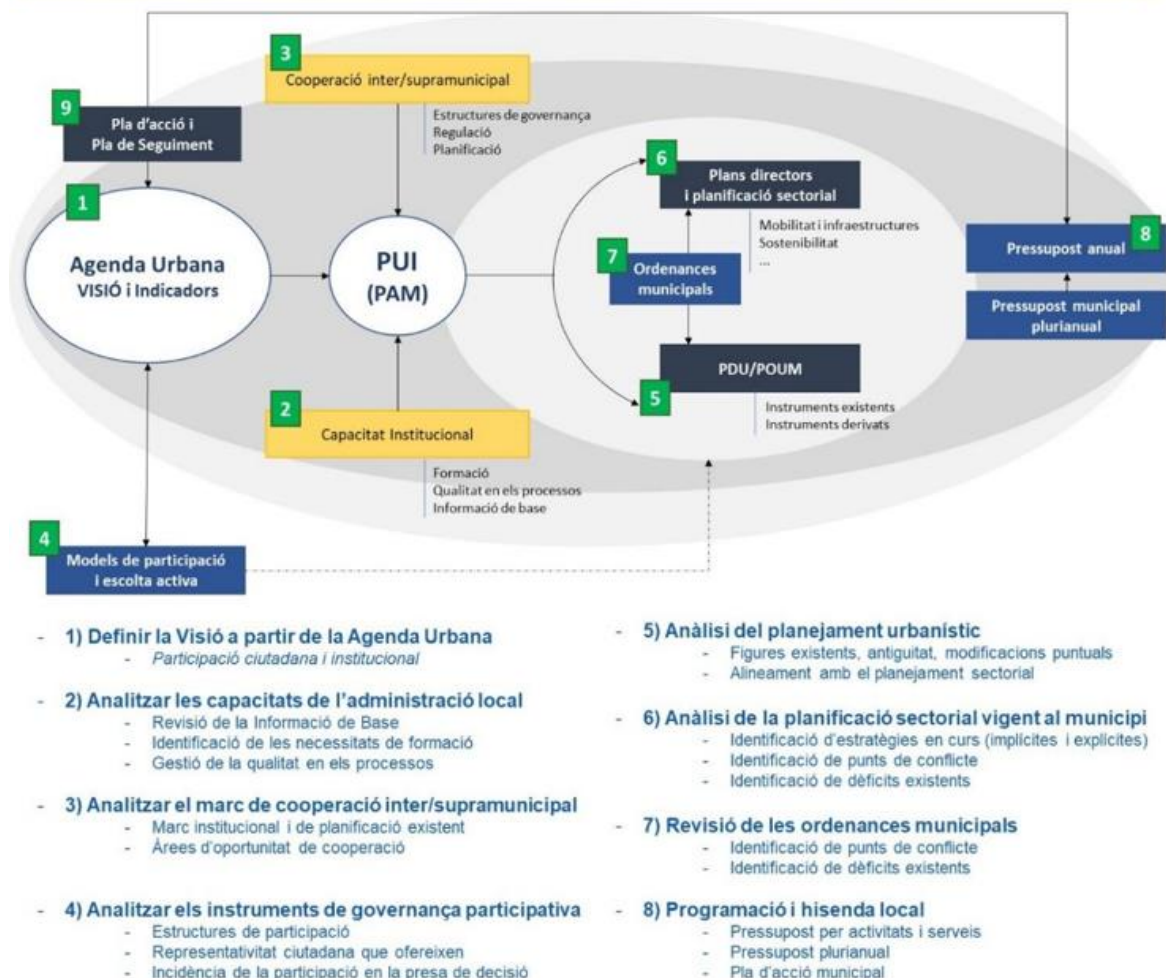


Figura: Esquema metodològic per a l'elaboració d'Agendes Urbanes com a instruments per a polítiques Urbanes Integrals, incloent l'anàlisi de l'interès públic i de la viabilitat de les propostes per a major capacitat transformadora. **Font:** MCRIT 2020

La metodologia aplicada en aquesta fase d'anàlisi i diagnosi es basa en:

- 1. Definició d'una Visió Estratègica.** L'objectiu és definir una visió compartida i integrada del municipi que precisi els criteris i el marc estratègic per al desplegament articulat del planejament vigent i futur, i l'impuls dels projectes de transformació que se'n deriven per al desenvolupament econòmic i social del municipi.
- 2. Anàlisi de la capacitat de l'administració local.** Es tracta d'avaluar quines són les capacitats que cal reforçar en una Ajuntament per a millorar la capacitat de transformació i d'implementació de l'estratègia d'una Agenda Urbana.
- 3. Anàlisi del marc de cooperació inter/supramunicipal.** Es tracta, d'una banda, d'avaluar quin és l'encaix de les polítiques locals en el marc de planejament vigent superior, i de l'altra, d'identificar quines són les oportunitats / necessitats de cooperació amb els municipis veïns i/o altres administracions d'ordre superior -Consells Comarcals, Diputació, Generalitat, etc.
- 4. Anàlisi de la governança participativa al municipi.** La governança apareix com un pilar que s'interrelaciona amb els altres pilars de l'Agenda Urbana. Ens trobem, per tant, davant un marc de governança multinivell complex i que atén els diferents àmbits d'intervenció sectorial al

territori, contemplant la participació ciutadana, tal com queda recollit en un dels objectius específics de l'Agenda Urbana: Objectiu 10.2 “Assegurar la participació ciutadana, la transparència i afavorir la governança multinivell”.

5. **Consistència del planejament urbanístic.** L'objectiu és analitzar els dèficits del planejament urbanístic local, i el seu encaix amb el planejament supramunicipal (PDU, Pla Territorial, entre d'altres) i el planejament sectorial, per identificar dèficits, punts de conflicte i proposar mesures per adreçar aquests conflictes.
6. **Consistència del planejament sectorial.** Aquest exercici té per objectiu identificar totes les figures de la planificació sectorial existent al municipi, analitzar la coherència entre els diferents plans existents i amb la planificació urbanística, i identificar les necessitats de revisió planejament sectorial existent o de nou planejament.
7. **Anàlisi de les ordenances municipals.** Aquest exercici consisteix en analitzar les ordenances municipals per identificar conflictes amb les estratègies marcades per les figures de planejament urbanístic i sectorial vigents.
8. **Programació i hisenda local.** L'objectiu és realitzar un anàlisi del pressupost municipal per identificar la capacitat inversora de l'Ajuntament i les necessitats financeres, identificar la magnitud de parcel·les de cost com la de l'oferta de serveis i equipaments municipals, estudiar la possibilitat de compromisos pressupostaris a mig termini.

Característiques territorials, poblacionals, del sistema urbà i socioeconòmiques

- **L'Hospitalet de Llobregat és un municipi de 264.444 habitants (INE, 2021) que forma part de la primera corona de l'àrea metropolitana de Barcelona situat a la comarca del Barcelonès.** El terme municipal s'estén sobre una superfície de 12,49 km² i delimita al nord i a l'oest, amb els municipis de Cornellà de Llobregat, el Prat de Llobregat i Esplugues de Llobregat, i al sud i a l'est amb la ciutat de Barcelona. L'Hospitalet de Llobregat i la ciutat de Barcelona estan estretament lligats per una trama urbana contínua. Es pot observar la seva ubicació a la següent figura.

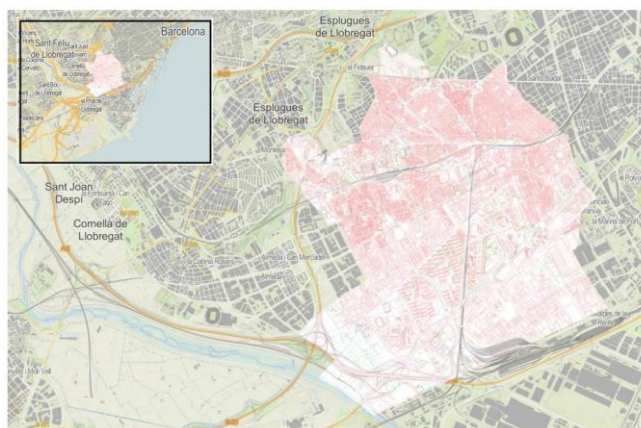


Figura: Ubicació del municipi de L'Hospitalet de Llobregat. **Font:** Diputació de Barcelona, 2017.

- Així mateix, a la següent taula es poden consultar les principals característiques de l'Hospitalet de Llobregat.

Característiques bàsiques del municipi	
Superfície	12,49 km ²
Altitud	8 m
Coordenades	Longitud: 2,10 ° Latitud: 41,36 °

Taula: Característiques bàsiques del municipi (dades de 2017). **Font:** Idescat.

Característiques poblacionals i socials

- **La població de L'Hospitalet a 1 de gener de 2022 era de 265.444 persones.** Respecte el 2021 suposa un increment de 441 persones, i respecte del 2011, un creixement de 8.935 habitants. Des del 2011 hi ha una pauta de creixement de la població, moment a partir del qual es recupera la tendència a la baixa iniciada a la dècada de 1980.

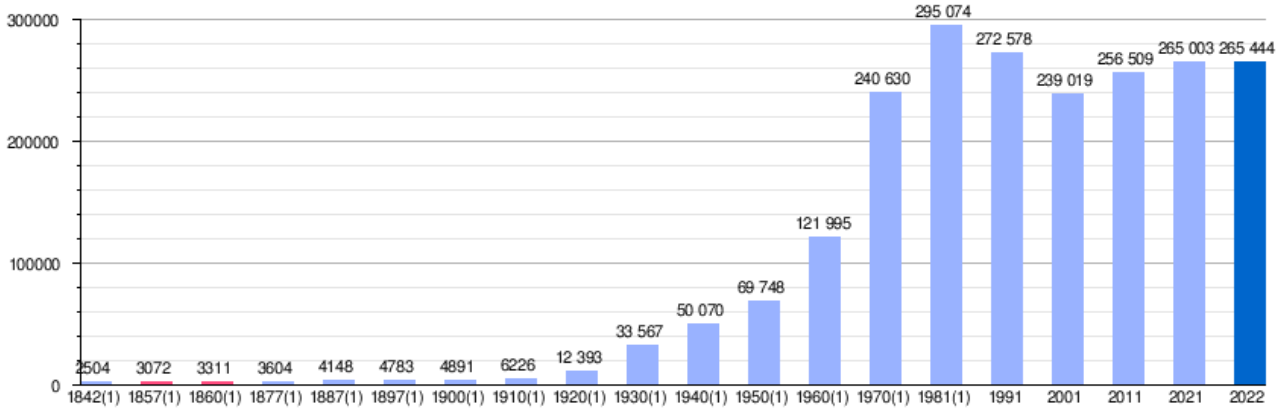


Figura: Evolució de la població de L'Hospitalet. Total i per sexe. 2017-2021. **Font:** INE, 2022.

- El 2021, el 51,4 % dels habitants de la ciutat són dones, mentre que els homes representen el 48,6 %. **La feminització de la població de L'Hospitalet** ha estat una de les característiques demogràfiques de la ciutat en les últimes dècades.

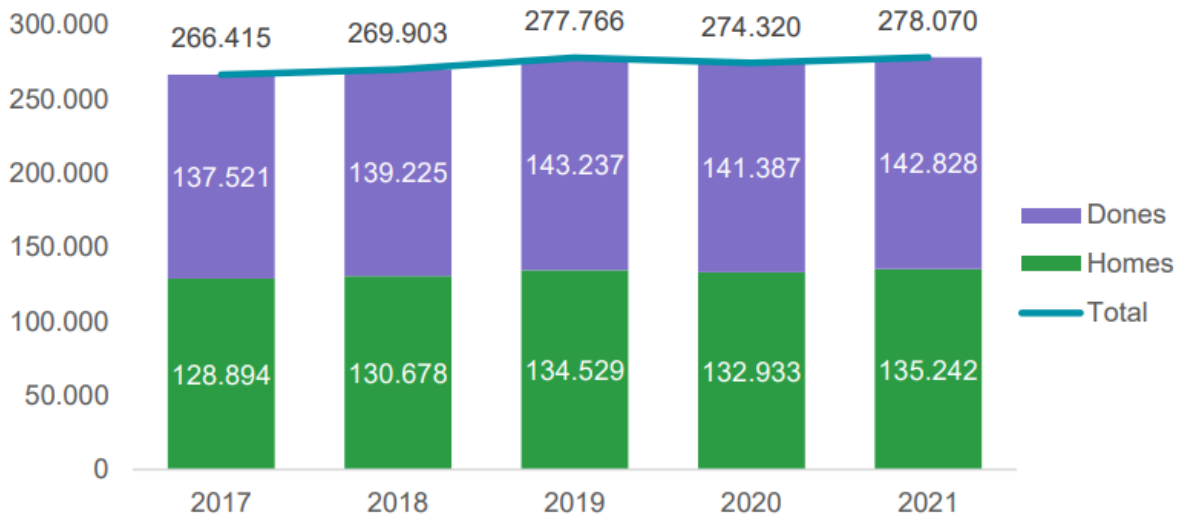


Figura: Població de L'Hospitalet. Total i per sexe. 2017-2021. **Font:** Ajuntament de L'Hospitalet de Llobregat, 2022.

- Pel que fa a l'estructura d'edats dels residents de la ciutat, una vegada més **el grup més nombrós correspon als adults entre 35–49 anys** (gairebé una quarta part), tot i que es detecta una estabilització a la baixa d'aquesta franja d'edat. Tot seguit, els residents de 65 o més anys es mantenen com el segon grup més destacat (gairebé una cinquena part dels residents de L'Hospitalet). Els adults entre 50-64 anys suposen la tercera franja més nombrosa (18,9 % l'any 2021), amb un lleu creixement sostingut en els últims anys. Els menors d'edat, amb el 16,3 % dels residents, es consoliden com el quart grup més nombrós. Els joves entre 25-34 (13,6 %) i els de 18-24 (7,5 %) tanquen la llista.

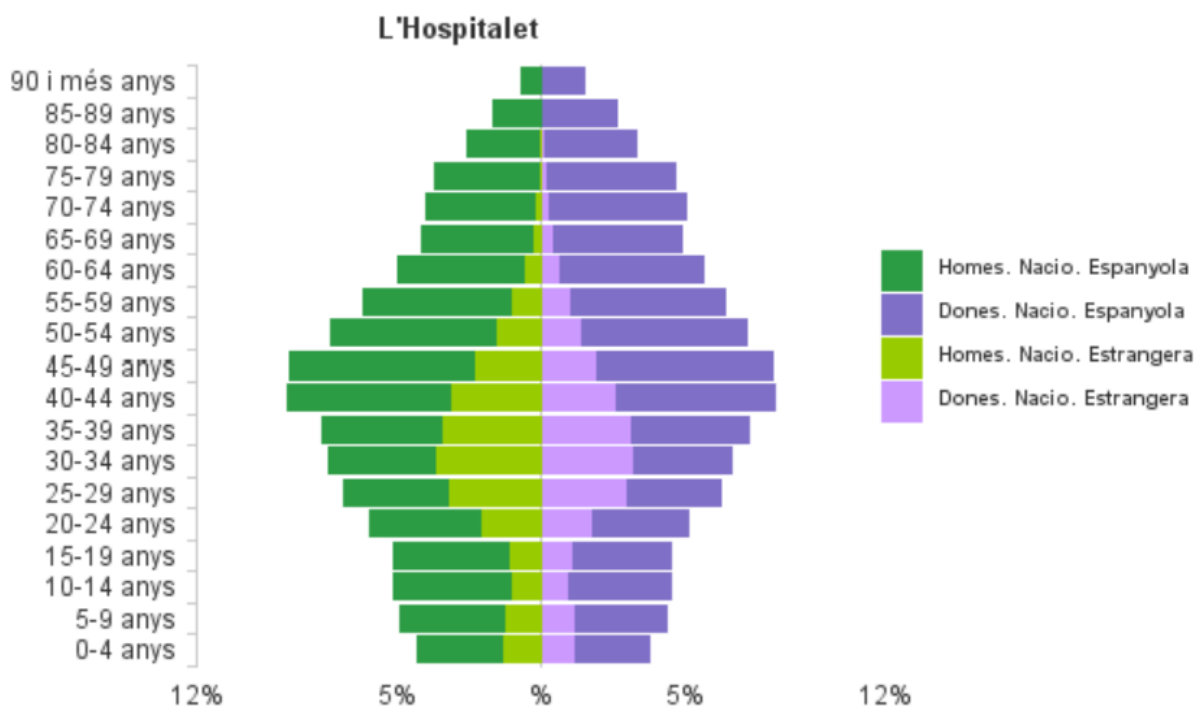


Figura: Piràmide de població. 2021. **Font:** Ajuntament de L'Hospitalet de Llobregat, 2022.

- **Des de mitjan segle XX, un dels trets distintius de la població de L'Hospitalet ha estat la seva composició.** Una heterogeneïtat poblacional derivada de les diferents procedències dels residents i que ha anat evolucionat amb les onades migratòries viscudes a Catalunya.
 - **L'any 2021, menys de la meitat dels residents de L'Hospitalet havien nascut a Catalunya (45,5 %).** Tot i el progressiu descens d'aquest grup poblacional, amb 126.634 persones, continua sent el col·lectiu més nombrós. Hi tenen molt pes les persones nascudes a L'Hospitalet i a Barcelona ciutat.
 - **Pel que fa a la població nascuda a la resta d'Espanya, a finals del 2021, la proporció no arriba a 2 de cada 10.** En xifres absolutes, són 52.374 habitants, nascuts en 5.061 municipis diferents. Aquest és el grup que més pes ha anat perdent en els darrers anys, fet que comporta que la distància que els separa amb la resta de col·lectius cada cop és més pronunciada.
 - **Les persones nascudes a l'estranger representen l'any 2021 el 35,6 % del total de residents, 99.047 individus.** A diferència dels dos grups poblacionals anteriors, tant el percentatge, com el nombre absolut de persones d'aquest origen no ha parat de créixer en els darrers anys i s'ha consolidat com el segon grup poblacional més nombrós des de 20094 . Una tendència similar a la que es pot apreciar a les ciutats més poblades.

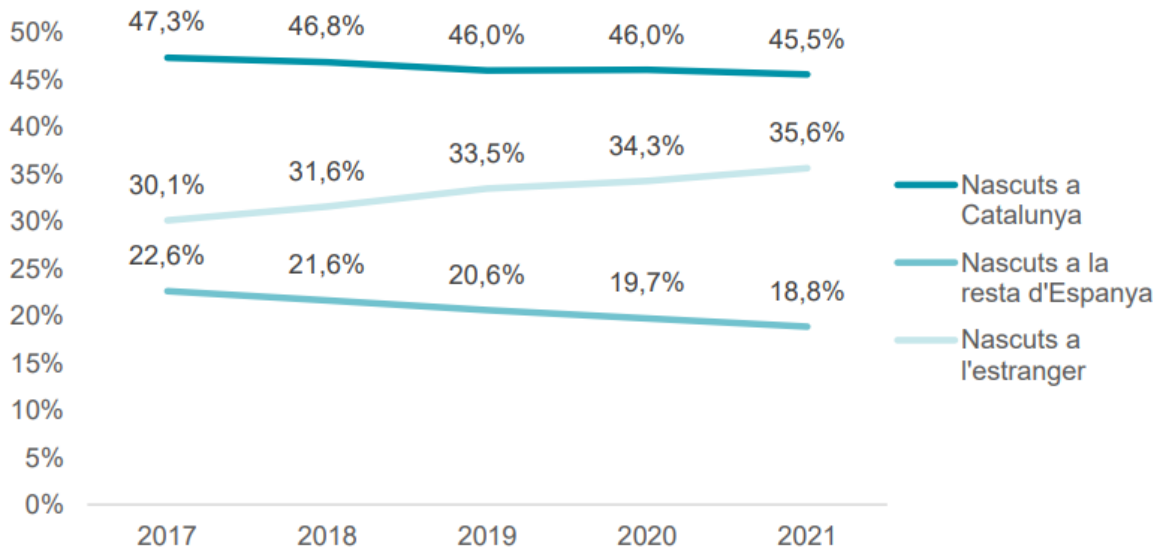


Figura: Població per lloc de naixement. 2017-2021. **Font:** Ajuntament de L'Hospitalet de Llobregat, 2022.

- En analitzar **l'origen de la població** de manera més detallada, s'observa que l'any 2021, el grup més nombrós correspon als nascuts als municipis de L'Hospitalet de Llobregat i Barcelona (112.667 persones, el 40,5 % del total de residents). A distància, hi ha les persones procedents de l'Amèrica del Sud (47.274 individus, el 17,0 %). El tercer grup més destacat correspon a una comunitat autònoma espanyola, Andalusia, amb 21.336 residents (el 7,7 % del total). I tot seguit, amb 17.839 persones, hi ha els procedents de l'Amèrica Central (6,4 %)¹.

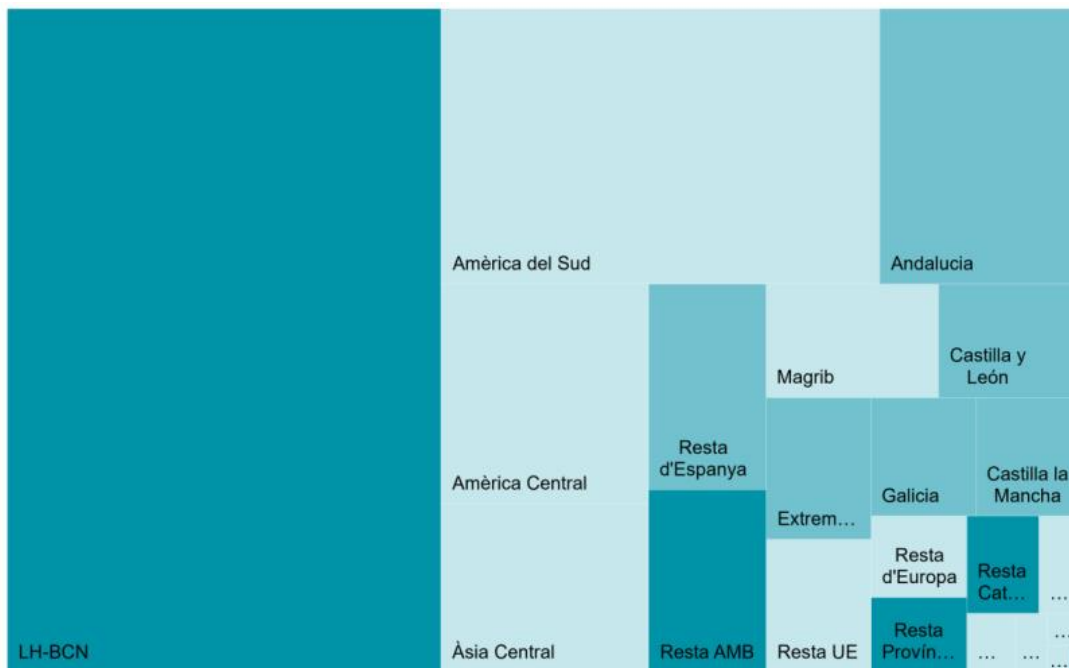


Figura: Detall del lloc de naixement de la població. 2021. **Font:** Ajuntament de L'Hospitalet de Llobregat, 2022.

¹ La distribució de la població per barris segons el lloc de naixement dels residents és força heterogènia. En el document [La població a L'Hospitalet 2021](#) es poden consultar en detall els llocs de naixement més freqüents per barris.

Sistema urbà

- L'Hospitalet de Llobregat presenta una de les densitats de població més elevades del sud d'Europa.** El municipi s'estructura en 13 barris configurats en 6 districtes. El 19,42% de la població viu al districte I, el 19,72% al districte II, el 17,05% al districte III, el 16,79% al districte IV, el 14,94% al districte V i el 12,07% al districte VI. La major densitat de població es troba al districte IV amb 55.076 habitants per km², i la més baixa al districte III amb 12.226 habitants per km². La ubicació dels barris de l'Hospitalet de Llobregat es pot observar a la següent figura.

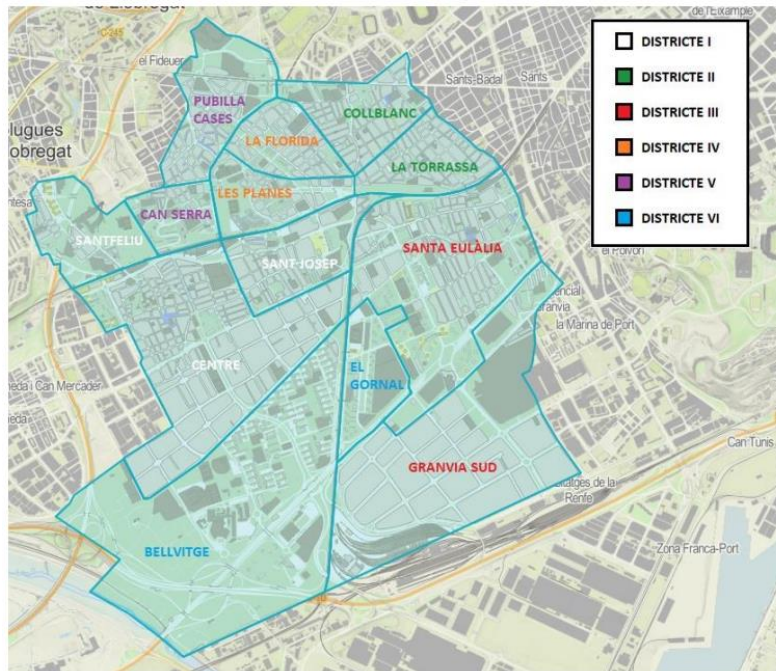


Figura: Mapa de districtes i barris de L'Hospitalet de Llobregat. **Font:** Ajuntament de L'Hospitalet de Llobregat, 2018.

- Els sòls antropitzats suposen un 95,3% del municipi, destacant entre els mateixos els usos residencials i industrials.** La resta del territori municipal es distribueix en un 2,5% espais agrícoles i un 2,2% espais naturals. Es pot observar el detall de distribució dels usos a la següent figura.

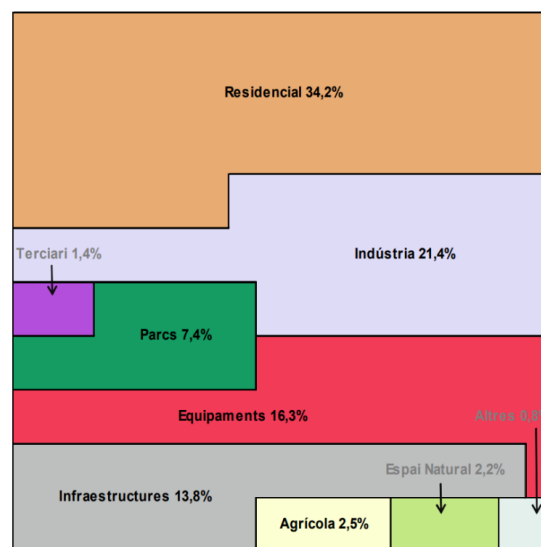


Figura: Distribució dels usos del sòl de L'Hospitalet de Llobregat. 2021. **Font:** Els usos del sòl a l'àrea i a la regió metropolitana de Barcelona, 2011. AMB, 2017.

- Addicionalment, a la següent figura es pot observar el detall dels usos del sòl a L'Hospitalet de Llobregat.

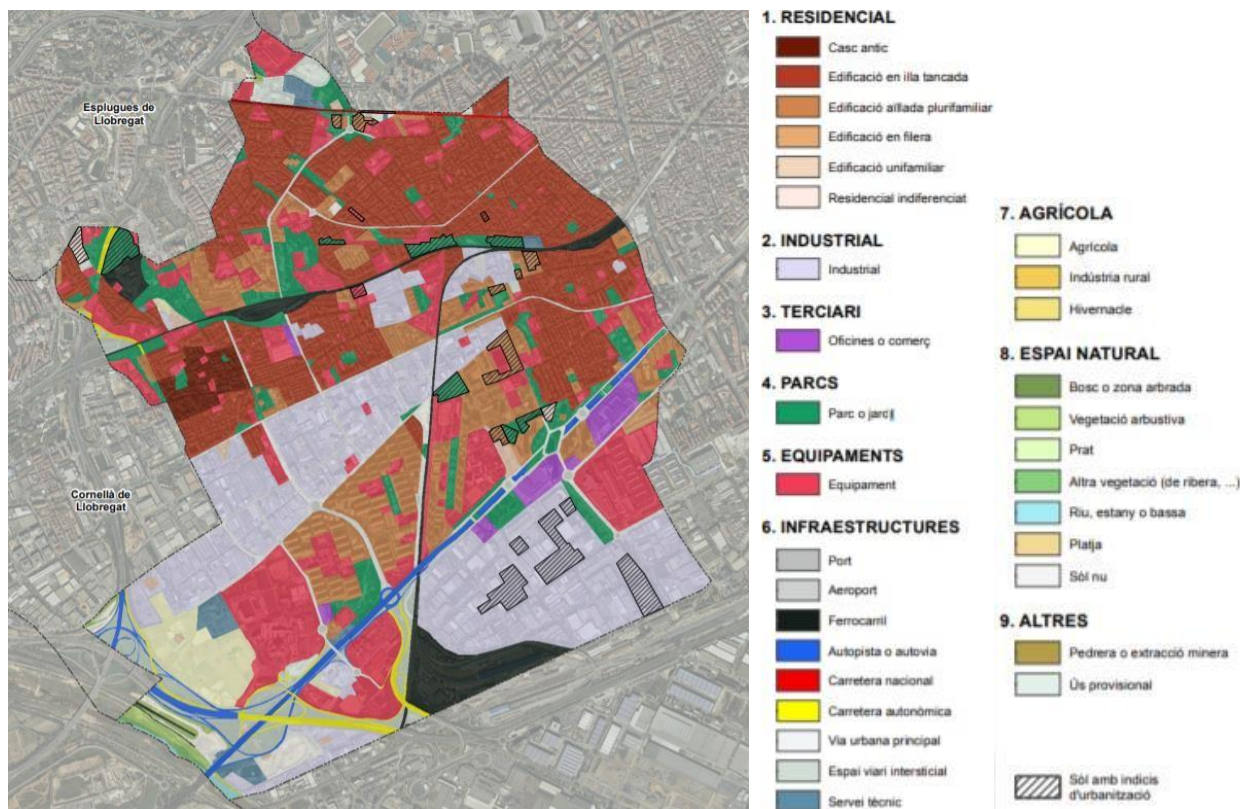


Figura: Mapa amb els usos del sòl a L'Hospitalet de Llobregat. **Font:** Els usos del sòl a l'àrea i la regió metropolitana de Barcelona, 2017.

- Dins dels sòls antropitzats del municipi, són els usos residencials (compactes i aïllats: 34,2% de la superfície total del municipi), industrials (21,4% de la superfície del municipi), els equipaments (16,3% de la superfície), les infraestructures (13,8% de la superfície) i els parcs (7,4% de la superfície del municipi) aquells amb una major presència.
- **La ciutat ha dut a terme grans canvis urbanístics que han tingut un gran efecte integrador**, com el soterrament d'alguns trams de línies de ferrocarril o el cobriment d'alguns trams de la Gran Via de les Corts Catalanes, el condicionament i la creació del Districte Econòmic "Granvia L'H" i de la Fira de Barcelona o la prolongació de la línia 9 de metro.
- **L'Hospitalet afronta els reptes urbanístics pendents relacionats amb la fragmentació del territori amb nous projectes estratègics.** La ciutat encara ha de fer front a importants reptes urbanístics relacionats amb la fragmentació del territori, a causa de l'existència de vies ferroviàries que divideixen la ciutat, la rehabilitació dels barris de la zona nord de la ciutat, la transformació d'antics polígons industrials per convertir-los en noves zones mixtes d'activitat econòmica, la integració del polígon industrial de la Carretera del Mig, la construcció d'infraestructures verdes o la creació de la nova centralitat de la Torrassa.

Característiques socioeconòmiques

- **L'economia d L'Hospitalet de Llobregat es caracteritza per l'elevat pes del sector serveis**, que ocupava el 85,1% dels treballadors l'any 2016 i suposava un 87,5% del valor afegit brut

generat al municipi. En aquest sentit, es pot observar l'evolució dels treballadors per sector d'activitat a la següent figura.

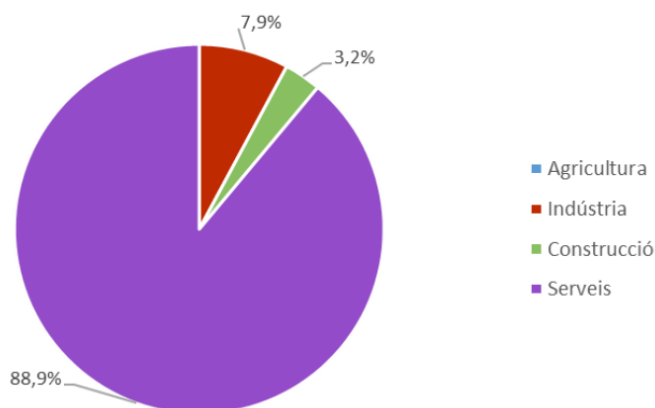


Figura: Distribució de la generació de VAB per sectors a L'Hospitalet de Llobregat. 2015. **Font:** Ajuntament de L'Hospitalet de Llobregat, 2022.

- **L'Hospitalet de Llobregat disposa d'un nivell de renda molt inferior a la mitjana del Barcelonès i de Catalunya**, amb una renda familiar disponible bruta (RFDB) l'any 2015 de 15.200 € per habitant, en comparació amb els 19.100 € del Barcelonès i els 16.800 € de Catalunya.
- **El 20% de les unitats territorials sofreixen vulnerabilitat extrema, el que correspon al 27.7% de la població. L'Hospitalet de Llobregat és una ciutat amb un greu problema de vulnerabilitat**, derivat principalment de la falta de cohesió a la ciutat. El 20% de les seves unitats territorials sofreixen vulnerabilitat extrema, el que correspon al 27.7% de la població total del municipi (Ministeri de Transports, Mobilitat i Agenda Urbana). Totes aquestes seccions es concentren a la part nord de la ciutat.
- **Tot i existir una oferta formativa cada vegada més especialitzada, les xifres de joves que ni estudien ni treballen segueixen sent alarmants.** El nombre de persones joves que ni estudien ni treballen en el municipi és superior a la mitjana de Catalunya, d'Espanya i de la UE, i que han abandonat de forma prematura la formació. Però també ho és la situació del col·lectiu estranger en què la taxa d'atur juvenil i d'abandonament prematur és encara més alta encara.
- **Els indicadors d'ocupació i educatius són especialment preocupants en alguns barris**, principalment de la zona nord de la ciutat, que a més concentren una quantitat important de ciutadans estrangers (6 barris concentren el 80% de la població estrangera de la ciutat). Aquests barris també presenten problemes de molt alta densificació urbana i un parc d'habitatges en pitjors condicions.
- **Tot això ha comportat la necessitat d'especialitzar l'oferta formativa en determinats sectors, com són l'automoció, l'energia, l'hostaleria i l'hoteleria.** A la vegada, cada vegada són més les universitats que s'implanten al municipi o que hi col·laboren mitjançant convenis innovadors (UPC, UB, URL).
- **La constatació dels desequilibris que es donen a la ciutat s'agreuja quan s'analitza la ubicació dels principals pols de desenvolupament i d'implicació del teixit productiu.** Aquests pols es concentren de manera gairebé total al sud de la ciutat, deixant els barris del



nord al marge dels nous sectors d'especialització centrats en el sector terciari i estratègic d'alt valor afegir.

- **L'Hospitalet de Llobregat ha apostat per impulsar centres de desenvolupament econòmic de primera magnitud, com el Districte Econòmic**, en el que s'han instal·lat activitats terciàries d'alt valor afegit, o **el clúster biomèdic de Bellvitge**, el que permetrà l'atracció d'empreses i l'impuls de les activitats d'innovació, recerca i investigació. Destaca també la importància de l'entorn de la Fira de Barcelona i Pla Europa, el Camp Nou, l'eix de la Gran Via i el Districte Cultural.
- **Els sectors biomèdic i de la salut, el sector digital i el cultural constitueixen els principals sectors estratègics de futur per a L'Hospitalet de Llobregat.** El Pla per al desenvolupament del Clúster Biomèdic de Bellvitge planteja l'impuls de la investigació biomèdica, l'intercanvi de coneixements i l'atracció d'empreses, buscant un impacte positiu en la salut i benestar de les persones. La tendència d'envelliment de la població crea la necessitat de professionalitzar el sector vinculat a la salut. Actualment, l'ajuntament treballa en l'àmbit de la millora de les oportunitats laborals de les persones cuidadores, però de cara a futur preveu que el sector de la salut i les cures siguin un motor rellevant de l'economia urbana, convertint a L'Hospitalet de Llobregat en una ciutat pionera en l'àmbit de la investigació i la innovació mèdica i dotant a la ciutat de les infraestructures més modernes en l'àmbit mèdic.
- **L'impuls del sector cultural mitjançant mesures com la creació d'un districte cultural a la ciutat** permetrà que L'Hospitalet adquireixi reconeixement com a lloc de residència i trobada de creadors i d'empreses culturals, creant llocs de treball estables i de qualitat i obrint la ciutat a la internacionalització i la multiculturalitat. El document de l'Hospitalet ON proposava fer de L'Hospitalet de Llobregat una ciutat central de la cultura metropolitana, establint les mesures necessàries per fer sorgir a la ciutat una zona econòmica al voltant de la cultura, i més específicament al voltant de la música, el món audiovisual i les arts plàstiques.
- **Si bé existeix un conjunt de zones comercials amb una activitat destacable al voltant dels mercats municipals, generalment el comerç és poc competitiu.** Alguns dels mercats municipals (Mercat de Torrent Gornal, Mercat de Can Serra, entre d'altres), pateixen especialment les conseqüències de la falta de relleu regeneracional, la digitalització i la pressió de les grans superfícies. L'Ajuntament de L'Hospitalet de Llobregat ha desenvolupat un Pla Estratègic de Mercats que està pendent de revisió però que planteja alternatives i propostes de futur per a la revitalització dels mercats.
- A continuació es presenten figures relatives als nivells de renda (per persona), a la població amb ingressos per unitat de consum menors al 60% de la mitjana, i al nombre de teixits en l'àmbit metropolità per rang de densitat, amb les quals es perceben diferències significatives en termes socioeconòmics entre els diferents barris.

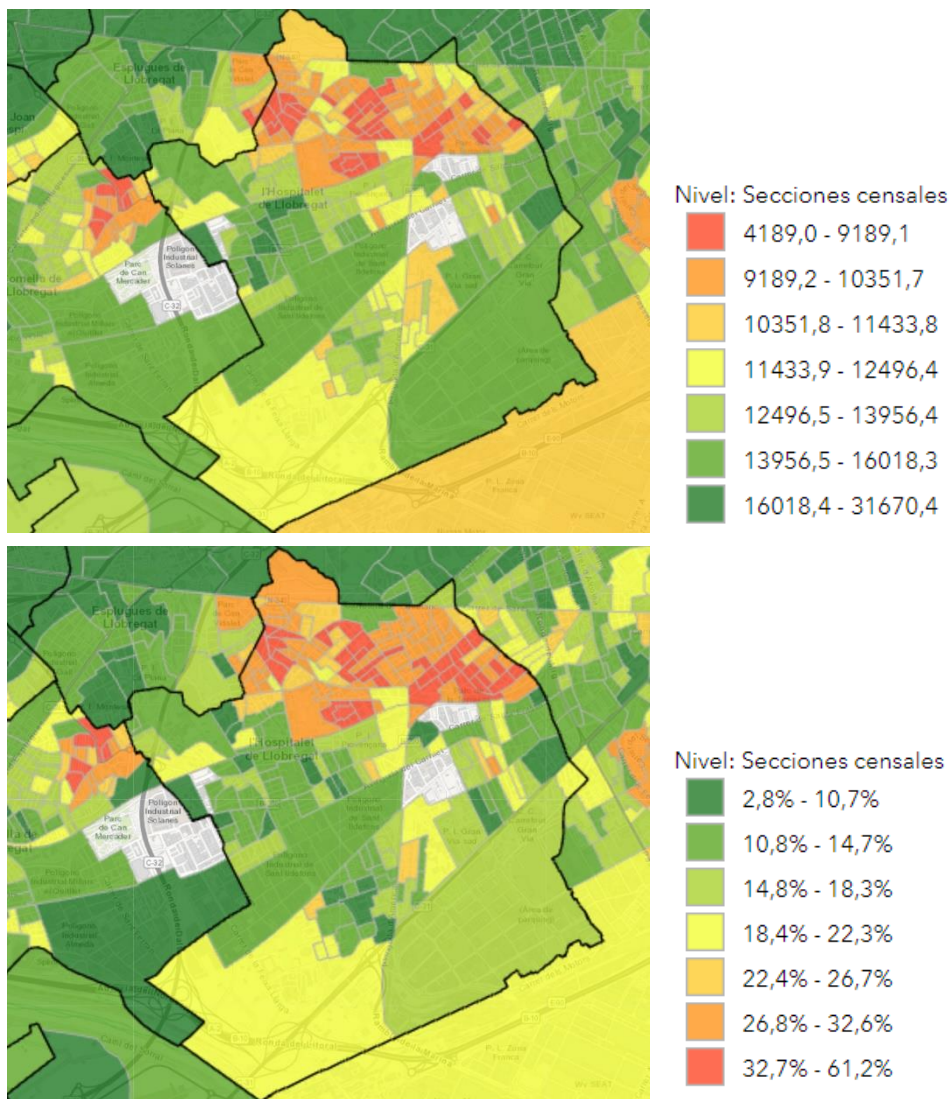
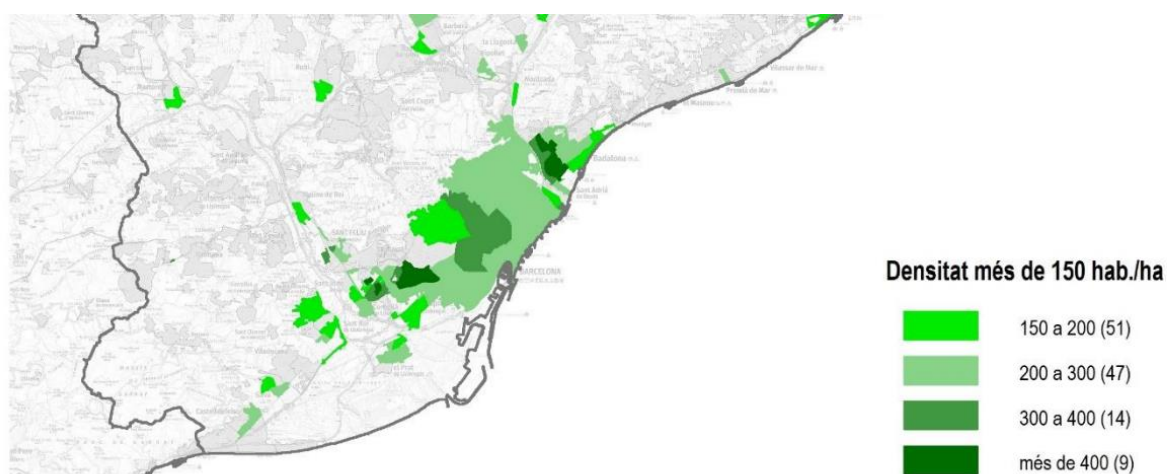


Figura: Renta mitjana per persona (dalt); percentatge de població amb ingressos per unitat de consum menor al 60% de la mitjana (baix). **Font:** *Atlas de distribución de renta e los hogares*, 2020. INE, 2017.



NOMBRE DE TEIXITS EN L'ÀMBIT METROPOLITÀ DE BARCELONA PER RANG DE DENSITAT | MÉS DE 150 HABITANTS PER HECTÀREA

Figura: Nombre de teixits en l'àmbit metropolità de Barcelona per rang de densitat (més de 150 habitants per hectàrea). **Font:** Observatori del territori, 2021.



Característiques ambientals

- **L'Hospitalet de Llobregat està sotmès a uns nivells de contaminació que excedeixen els límits de contaminació** de *NO2* i de *PM10* establerts per la Unió Europea i la Organització Mundial de la Salut. És molt destacable l'aprovació de l'ordenança reguladora de la Zona de Baixes Emissions (ZBE) de l'àmbit de les rondes de Barcelona, que afecta tot el terme municipal de L'Hospitalet.
- **El consistori planteja iniciatives de sostenibilitat i resiliència climàtica a múltiples nivells. A l'ampliació del Pla integral d'aprofitament de l'aigua d'origen freàtic** per al reg de carrers i jardins o **l'obertura de nous espais verds** com els inclosos en el Pla Director del Verd Urbà, se suma **l'aposta per les energies renovables** en els espais públics com el projecte de District Heating instal·lat en el Districte Econòmic o la millora energètica d'edificis de titularitat municipal.

Mobilitat

- **Tendència cap a una mobilitat menys dependent del vehicle privat i cap a una millor connectivitat entre barris.** La hiperconnectivitat de L'Hospitalet de Llobregat amb Barcelona contrasta amb la dèbil connexió de la ciutat entre sí. Tot i així, l'oferta de transport públic en el municipi ha millorat substancialment en els darrers anys, així com l'oferta de bicicleta compartida i motosharing, la xarxa de carrils bici i la qualitat de l'espai públic per a la mobilitat de vianants. Dues assignatures pendents en aquesta matèria són la reducció de places d'estacionament i la connectivitat amb els polígons industrials.

Digitalització i millora de l'administració

- **El consistori impulsa iniciatives de digitalització i millora de l'administració, principalment en l'atenció a la ciutadania, l'evolució cap a un model d'e-Administració i la millora de la gestió dels serveis.** Les iniciatives que es persegueixen actualment consisteixen en la focalització envers l'atenció a la ciutadania, l'evolució cap a un model e-Administració i l'assoliment de solucions per a la millora de la gestió del servei. També s'han desenvolupat projectes d'interès en matèria de digitalització com la iniciativa de digitalització del Mercat de la Florida (Florida 6.0), el projecte d'acompanyament de la gent gran amb sensors i elements de suport (e-Sènior), i el programa d'edificis intel·ligents impulsat amb Red.es.



Indicadors estratègics per a L'Hospitalet de Llobregat

A continuació es sintetitzen les tendències exposades en indicadors de caràcter quantitatiu.

Indicador	Unitats	Font	2011	2013	2015	2017	2019	2021
Població total	Persones empadronades	IDESCAT	256.065	254.056	252.171	257.349	264.923	264.657
Natalitat	Naixements / 1000 hab.	IDESCAT	9,95	9,18	9,78	9,41	8,88	7,90
Immigració estrangera	% residents estrangers / població total	IDESCAT	22,6%	21,5%	18,2%	18,7%	21,3%	22,2%
Emigració a l'estranger	% ciutadans de L'Hospitalet residents a l'estranger / pobl.	IDESCAT	1,0%	1,3%	1,8%	2,3%	2,6%	2,9%
Envel·liment	% població >65 anys / Població 15-64 anys	IDESCAT	28,5%	29,8%	31,4%	28,3%	30,5%	30,3%
Població en edat de treballar	Població entre 16 i 64 anys	IDESCAT	-	-	162.893	166.326	172.149	172.652
Nombre d'empreses	Empreses	HERMES	5.393	5.060	5.250	5.552	5.778	-
Nombre d'autònoms	Persones	HERMES	11.702	11.043	11.373	11.665	12.321	-
Població activa estimada	Estimació de la població que treballa, està l'atur o busca feina	HERMES	131.967	127.082	125.012	126.553	131.909	-
Renda bruta familiar disponible per càpita	€/ habitant	HERMES	15.500	14.900	15.500	15.200	15.900	-
Taxa d'activitat	% Població activa estimada / població en edat de treballar	IDESCAT HERMES	-	-	76,7%	76,1%	76,6%	-
Nombre d'aturats	Persones	IDESCAT	22.394	23.693	20.063	15.416	13.875	16.383
Taxa d'atur	% d'aturats / població activa estimada	IDESCAT HERMES	-	-	16,0%	12,2%	10,5%	-
Aturats majors de 55 anys	Nombre d'aturats >= 55 anys / nombre total d'aturats	IDESCAT	16,9%	18,9%	22,3%	26,4%	27,5%	26,6%
Nombre d'estudiants d'educació professional	Estudiants	Dept. Ensenyament	-	-	179,0	193,0	158,0	121,0
Nombre d'estudiants de secundària	Estudiants	Dept. Ensenyament	-	-	8.680	8.941	9.657	9.871
Preu mitjà de l'habitatge de lloguer a l'Hospitalet de Llobregat	€/mes	Dept. Territori	589,3	515,7	521,7	608,3	697,2	688,7
Preu mitjà lloguer al Barcelonès	€/mes	Dept. Territori	721,7	647,4	691,6	826,5	923,1	879,5
Pressupost liquidat	Milions d'euros	Municat	-	210.840.423	232.407.129	227.794.821	257.299.911	249.129.729
Pressupost liquidat per hab.	Euros	Municat	-	830	922	885	971	941
% pressupost en inversions	% € destinats a inversions	Municat	-	7,8%	6,9%	5,2%	8,0%	3,3%




4. MARC DE PLANIFICACIÓ. VISIONS I PROPOSTES SECTORIALS



A continuació es presenten els instruments de planificació del municipi, tant de caràcter supramunicipal com local, alineats amb els objectius estratègics de l'Agenda Urbana Espanyola.

Per cada objectiu estratègic, s'identifica el següent:


- 1) Els instruments de planificació existents que alimenten els objectius estratègics de l'AUE, i el seu estat de vigència.
- 2) Les visions del municipi recollides en els instruments de planificació, que constitueixen les descripcions de com L'Hospitalet de Llobregat aspira a ser en un futur, establint així una direcció general que el municipi desitja seguir.
- 3) Les principals actuacions en curs i previstes per als propers anys en relació amb cadascun dels objectius estratègics i de les visions presentades.


Marc de planificació. Visions i propostes

Objectius AUE	Visions	Instruments de planejament urbanístic i planificació	Principals actuacions previstes
 <p>Ordenar el territori i fer un ús racional del sòl, conservar-lo i protegir-lo</p> <p>1.1. Ordenar el sòl de manera compatible amb el seu entorn territorial.</p> <p>1.2. Conservar i millorar el patrimoni natural i cultural i protegir-ne el paisatge.</p> <p>1.3. Millorar les infraestructures verdes i blaves i vincular-les amb el context natural.</p>	<p><i>Dotar al municipi d'una nova estructura urbana que cohesioni els barris i que connecti amb l'entorn metropolità aprofitant les oportunitats del soterrament infraestructures articulada a través de vies cíviques naturalitzades amb prioritat pels desplaçaments no motoritzats i en transport públic.</i></p> <p><i>+Interconnectivitat entre barris, reduint l'impacte acústic i visual que genera l'estructura i permetent grans desenvolupaments urbanístics (Pla de soterrament de les línies R-2 i R-4, 2020)</i></p> <p><i>+Crear una ciutat resilient, saludable i diversa, potenciant, millorant i incrementant el verd urbà, per a contribuir a la salut i benestar dels ciutadans i gaudir d'una ciutat habitable (Pla Director del Verd Urbà, 2018).</i></p> <p><i>+Conservar, gestionar i posar en valor els elements i espais que formen part de la memòria col·lectiva de la ciutat (Pla Especial de Protecció del Patrimoni Arquitectònic, 2001).</i></p>	<p>Pla General Metropolità de Barcelona (PGM, 1976)</p> <p>Pla Director Urbanístic Metropolità (aprovat inicialment)</p> <p>Pla estratègic municipal de la nova centralitat de la Torrassa, 2022</p> <p>Pla Director d'Infraestructures (PDI, 2021-2030)</p> <p>PDU Biopol-Granvia (en tramitació)</p> <p>Pla de reconversió d'àrees industrials de l'Hospitalet (PRAIH), 2002</p> <p>Pla d'illes verdes i camins a la fresca, 2022</p> <p>Pla pel soterrament de les línies R-2 i R-4 de rodalies de Barcelona al seu pas pel casc urbà de L'Hospitalet de Llobregat (2020)</p> <p>Pla Director del Verd Urbà de l'Hospitalet de Llobregat (2018)</p> <p>Pla Especial de Protecció del Patrimoni</p>	<p>+ Creació de la nova centralitat metropolitana lligada a l'intercanviador Torrassa i el seu àmbit d'influència com nou de connexió nodal entre barris (més del 70% de la població resideix a menys de 20 minuts).</p> <p>+Creació de l'intercanviador a la Torrassa, entre les dues línies de rodalies, R2 i R4, i les línies de metro L1 i L9/L10 (Pla estratègic municipal de la nova centralitat de la Torrassa 2022, Pla pel soterrament, 2020).</p> <p>+Millorar la cobertura natural de la ciutat, ampliar les zones verdes a la ciutat (especialment a la zona nord) connectar-les entre sí amb infraestructures verdes de ciutat i metropolitanes (Collserola, Montjuïc, parc Agrari) i blaves com el riu Llobregat (PDUM, 2022)</p> <p>+Abordatge dels buits urbans i disfuncionalitats urbanes provocades per les infraestructures no integrades a la trama urbana com les zones ferroviàries (PDUM 2022)</p> <p>+Apostar per la mixtura d'usos, permeabilitat urbana (amb l'execució de l'actual planejament) i revitalització amb noves activitats econòmiques als Polígons de Ctra del mig i Santa Eulàlia Pla de reconversió d'àrees industrials de l'Hospitalet (PRAIH), 2002.</p> <p>+Abordar la renovació urbana integral i millora de l'habitabilitat, sostenibilitat i desenvolupament socioeconòmic en el continu urbà de la zona nord (16% del territori on resideix el 50% de la població) PDUM 2022.</p> <p>+Perllongament de les línies 9, 1 i 2 de metro, i de la línia 8 de FGV (PTMB, 2010).</p> <p>+ Construcció d'una nova línia de rodalies Castelldefels-Cornellà-Barcelona (PTMB, 2010).</p> <p>+Soterrament de les línies R-2 i R-4. Modificació de l'esquema del funcionament ferroviari, reconfiguració de la xarxa de rodalies i nova connexió de les línies costa a costa (des de Vilanova a Mataró) i interior a interior (des de Vilafranca a Granollers) (Pla pel soterrament, 2020).</p> <p>+ Desenvolupar el gran espai natural i agrari de la ciutat al tram final de la Granvia i el riu Llobregat. (PD del Verd Urbà, 2018).</p> <p>+Desplegar una estratègia per disposar d'un espai de proximitat verd saludable a menys de 300 metres o 5 minuts de l'habitatge de cada família, garantint el verd com a element de salut, benestar i de combat i mitigació del canvi climàtic. Avançarem, gràcies a la nova planificació urbana, cap a l'objectiu de dotar la ciutat de deu metres quadrats de zona verda per habitant.</p> <p>+Reforma de la Granvia, donant-li una continuïtat urbana en coherència amb el tram comprès entre els carrers de l'Alhambra i de Can Tries ja executat (PDU Biopol-Gran Via, en tramitació).</p> <p>+ Reordenació urbanística dels terrenys adjacents a la Gran Via amb la creació de noves zones per a la localització d'activitat econòmica terciària (PDU Biopol-Gran Via, en tramitació).</p> <p>+Transformació de la Porta Delta, mitjançant la transformació cívica de la C-31 / Gran Via i la simplificació dels actuals enllaços amb la B-10 (PDUM, aprovat inicialment).</p> <p>+Creació del Parc de Cal Trabal (PDU Biopol-Gran Via, en tramitació).</p> <p>+Increment de la superfície en espais verds. 12ha de nous espais fruit de les obres del soterrament de les dues línies ferroviàries de Vilanova i la de Vilafranca; 30ha derivades de la transformació del darrer tram de la Granvia i l'ordenació del parc de Can Trabal; 20ha a la zona nord (D-5) on s'impulsarà la nova "Plaça Europa del Nord de la Ciutat" (PD del Verd Urbà, 2018).</p> <p>+Creació d'un corredor verd intraurbà (Triangle Verd) (PD del Verd Urbà, 2018).</p>

		<p>Arquitectònic de L'Hospitalet de Llobregat (2001, en revisió)</p>	<p>+Elaboració d'un Pla de Millora dirigit a fomentar l'ús dels equipaments urbans (PD del Verd Urbà, 2018). +Diferents nivells de protecció de 110 elements arquitectònics Pla Especial de Protecció del Patrimoni Arquitectònic de L'Hospitalet de Llobregat (2001, en revisió).</p>
 <p>Evitar la dispersió urbana i revitalitzar la ciutat existent</p> <p>2.1. Definir un model urbà que fomenti la compacitat, l'equilibri urbà i la dotació de serveis bàsics.</p> <p>2.2. Garantir la complexitat funcional i la diversitat d'usos.</p> <p>2.3. Garantir la qualitat i l'accessibilitat universal dels espais públics.</p> <p>2.4. Millorar el medi ambient urbà i reduir la contaminació.</p> <p>2.5. Impulsar la regeneració urbana.</p> <p>2.6. Millorar la qualitat i la sostenibilitat dels edificis.</p>	<p>+<i>Minimitzar i reduir les dinàmiques de segregació urbana, impulsar la regeneració urbana i millorar la qualitat i la sostenibilitat dels edificis de tota l'àrea metropolitana de Barcelona, impulsant una rehabilitació integral (Pla Metropolità de Rehabilitació d'Habitatges 2020-2030).</i></p> <p>+<i>S'impulsen projectes de rehabilitació es centren principalment en la rehabilitació energètica i en la millora de l'accessibilitat als habitatges i blocs d'habitatges, amb la instal·lació de nous ascensors, i en la renovació de l'espai urbà, amb la reordenació de les zones d'aparcament entre blocs d'habitatges i l'adequació de l'entorn dels edificis rehabilitats (Pla de Rehabilitació dels barris més degradats i vulnerables de la ciutat).</i></p>	<p>Pla Metropolità de Rehabilitació d'Habitatges (2020-2030)</p> <p>Estratègia 2030 de l'Hospitalet de Llobregat (2022)</p> <p>Pla d'Actuació Municipal 2020-2023</p> <p>Pla de Rehabilitació dels barris més degradats i vulnerables de la ciutat</p>	<p>+Elaboració Pla Director de l'Espai Públic (Estratègia 2030). +Elaboració de l'ordenança del paisatge urbà (Estratègia 2030). +Desenvolupar els nous sectors urbanístics amb criteris de sostenibilitat amb la incorporació de reg amb aigües freàtiques i telegestió de les instal·lacions, enllumenat led, elements TIC destinats a la gestió del trànsit, carregadors de vehicles elèctrics, etc. (PAM 2020-2023). +Aplicar criteris d'equitat de gènere en el disseny de l'espai públic com a mesura per fomentar la igualtat i la lluita contra la violència de gènere (Estratègia 2030). +Impulsar nous criteris en el disseny urbà i en els elements d'urbanització atenent als criteris d'inclusió, igualtat i respecte pel que fa al medi ambient contribuint al compliment de l'Agenda 2030 (PAM 2020-2023). +Renovar l'entorn urbà del Districte Cultural, fent-lo més permeable a la ciutadania (PAM 2020-2023). +Realitzar un estudi d'optimització de la capacitat d'aforament de places i parcs (PAM 2020-2023). +Establir un índex de qualitat global de l'estat del manteniment i neteja dels espais i parcs públics que garanteixi un estàndard de qualitat per a la ciutat (PAM 2020-2023). +Utilitzar l'urbanisme tàctic per donar flexibilitat a l'espai públic (PAM 2020-2023). +Aprovar el Pla integral de millora i manteniment del mobiliari urbà i parcs infantils (PAM 2020-2023). +Millora de l'accessibilitat als habitatges i blocs d'habitatges, amb la instal·lació de nous ascensors, i en la renovació de l'espai urbà, amb la reordenació de les zones d'aparcament entre blocs d'habitatges i l'adequació de l'entorn dels edificis rehabilitats (Plans de Rehabilitació dels barris més degradats i vulnerables de la ciutat). +Creació d'una oficina de coordinació que treballarà conjuntament amb una comissió veïnal i que desenvoluparà un cronograma de treball conjunt on s'establiran les eines de monitorització de les actuacions (Plans de Rehabilitació dels barris més degradats i vulnerables de la ciutat).</p>
 <p>Prevenir i reduir els impactes del canvi climàtic i millorar-ne la resiliència</p> <p>3.1. Adaptar el model territorial i urbà als efectes del canvi climàtic i avançar en la prevenció.</p>	<p><i>Mitigació dels efectes del canvi climàtic a la ciutat per a combatre l'efecte de la Illa de Calor i altres efectes induïts per l'increment previst de la temperatura. Implementació del Pla d'adaptació al Canvi climàtic (PLACC)</i></p> <p><i>Preparar la ciutat per a la transició energètica i la neutralitat climàtica a través de la millora de la eficiència energètica (àmbits residencials i industrials), la mobilitat sense emissions i la producció d'energies renovables, impulsant la generació</i></p>	<p>Pla Clima i Energia 2030 (2018)</p> <p>Pla local d'adaptació al canvi climàtic de l'Hospitalet de Llobregat (2019-2030)</p> <p>Pla Director del Verd Urbà de l'Hospitalet de Llobregat (2018)</p> <p>Pla d'illes verdes i camins a la fresca (2022)</p>	<p>+Pla d'ombres a les escoles; disseny de "camins per a tothom" en zones fresques (Pla local d'adaptació al canvi climàtic, 2019-2030).</p> <p>+Augmentar un 8% la cobertura arbrada a la ciutat (5.000 noves unitats),aconseguint el 20% de la superfície urbana coberta per arbrat mitjançant la planificació de noves plantacions i/o substitució de l'arbrat. (PD del Verd Urbà, 2018).</p> <p>+ Desenvolupar el projecte de 56 Illes verdes i camins verds amb ombra i elements d'aigua que relliguin tots els barris i que ajudin a mitigar els efectes del canvi climàtic i les altes temperatures (Pla d'illes verdes i camins a la fresca, 2022).</p> <p>+Millora dels aïllaments tèrmics dels edificis municipals existents (Pla local d'adaptació al canvi climàtic, 2019-2030).</p> <p>+Estudi del comportament hidràulic de la xarxa del clavegueram (Pla local d'adaptació al canvi climàtic, 2019-2030).</p>


<p>3.2. Reduir les emissions de gasos amb efecte d'hivernacle.</p> <p>3.3. Millorar la resiliència davant del canvi climàtic.</p>	<p><i>distribuïda i l'autoconsum a través de comunitats energètiques locals. Apostar per la reducció de la generació de residus de la ciutat, la seva valorització i reutilització a partir del teixit productiu local (economia circular) apostar pels sistemes d'estalvi de recursos hídrics en tots els àmbits, per la reutilització per usos públics de l'aigua del freàtic amb la creació una xarxa separativa en àrees de nova construcció amb punts d'infiltració a l'aquífer i per la millora de les infraestructures de canalització i emmagatzematge d'aigües (nous dipòsits</i></p> <p><i>+Crear una ciutat resilient, saludable i diversa, potenciant, millorant i incrementant el verd urbà, per a contribuir a la salut i benestar dels ciutadans i gaudir d'una ciutat habitable (Pla Director del Verd Urbà, 2018).</i></p> <p><i>+Donar suport a la millora i el restabliment de la qualitat de l'aire del municipi respecte els contaminants NO2 i PM10 (Pla d'Acció per a la Millora de la Qualitat de l'Aire del Municipi de l'Hospitalet de Llobregat (2008-2015-2020).</i></p> <p><i>+Transformar la ciutat des d'un model convencional a un model urbà sostenible (Pla d'Acció per a la Millora de la Qualitat de l'Aire del Municipi de l'Hospitalet de Llobregat (2008-2015-2020).</i></p> <p><i>+Fer front a les emergències que puguin sorgir dins del municipi per tal de salvar vides, protegir béns i el medi ambient (DUPROCIM, 2016).</i></p>	<p>Pla d'Acció per a la Millora de la Qualitat de l'Aire del Municipi de l'Hospitalet de Llobregat (2008-2015-2020)</p> <p>Pla de protecció civil de l'Hospitalet de Llobregat (2019)</p> <p>Document únic de protecció civil municipal (DUPROCIM) (2016)</p>	<p>+Detecció de punts d'inundabilitat dels habitatges (Pla local d'adaptació al canvi climàtic, 2019-2030).</p> <p>+Mesures destinades a reduir les emissions dels vehicles (Pla d'Acció per a la Millora de la Qualitat, 2008-2015-2020).</p> <p>+Mesures destinades a augmentar la utilització del transport públic i col·lectiu i a reduir-ne les emissions (Pla d'Acció per a la Millora de la Qualitat de l'Aire, 2008-2015-2020).</p> <p>+Mesures destinades a la reducció de les emissions derivades de la distribució urbana de mercaderies (Pla d'Acció per a la Millora de la Qualitat de l'Aire, 2008-2015-2020).</p> <p>+Mesures destinades als serveis municipals (Pla d'Acció per a la Millora de la Qualitat de l'Aire, 2008-2015-2020).</p> <p>+Mesures destinades a reduir les emissions industrials, d'obra i altres fonts fixes (Pla d'Acció per a la Millora de la Qualitat de l'Aire, 2008-2015-2020).</p> <p>+Mesures destinades a la divulgació, sensibilització i participació ciutadana (Pla d'Acció per a la Millora de la Qualitat, 2008-2015-2020).</p> <p>+Mesures destinades al seguiment de la qualitat de l'aire i a la reducció de les emissions en episodis de contaminació (Pla d'Acció per a la Millora de la Qualitat de l'Aire, 2008-2015-2020).</p> <p>+Accions generals en època de risc, accions en situació d'alerta o emergència (Pla de protecció civil de l'Hospitalet de Llobregat, 2019).</p>
<p>Fer una gestió sostenible dels recursos</p>	<p><i>+Nova governança que aposti per reduir els residus municipals, permeti assolir un 55% de reciclatge l'any 2025 i aconseguixi la neutralitat en carboni del sistema metropolità de tractament de residus</i></p>	<p>Programa metropolità de prevenció i gestió de recursos i residus municipals 2019-2025</p>	<p>+ 20 projectes tractors ambientals (p.e. impuls d'un projecte pilot d'integració de l'educació ambiental en una escola; renovació i difusió del Programa escoles sostenibles; projecte de centres educatius com a refugis climàtics; grup de treball interdepartamental d'Educació ambiental; protocol de bones pràctiques ambientals per a treballadors municipals; nou programa de voluntariat ambiental; concurs d'idees de projectes per a la sostenibilitat; impuls d'un web/observatori de dades ambientals municipals) (Pla Director d'Educació Ambiental, 2021).</p>



<p>i afavorir l'economia circular</p> <p>4.1. Ser més eficients energèticament i estalviar energia.</p> <p>4.2. Optimitzar i reduir el consum d'aigua.</p> <p>4.3. Fomentar el cicle dels materials.</p> <p>4.4. Reduir els residus i afavorir-ne el reciclatge.</p>	<p><i>(Programa metropolità de prevenció i gestió de recursos i residus municipals, 2019-2025).</i></p> <p><i>+Consolidar des de l'Ajuntament bones pràctiques de sostenibilitat. Apoderar la ciutadania i les entitats perquè s'impliquin en els reptes ambientals de la ciutat. Potenciar i divulgar els recursos en educació ambiental que hi ha a la ciutat (Pla Director d'Educació Ambiental, 2021).</i></p> <p><i>+Una xarxa d'abastament d'aigua freàtica amb major versatilitat i que aprofiti de forma òptima els recursos existents (Ampliació del Pla integral d'aprofitament d'aigua d'origen freàtic, 2007).</i></p> <p><i>+Rehabilitació energètica i millora de l'accessibilitat als habitatges i blocs d'habitatges, amb la instal·lació de nous ascensors, i en la renovació de l'espai urbà, amb la reordenació de les zones d'aparcament entre blocs d'habitatges i l'adequació de l'entorn dels edificis rehabilitats.</i></p>	<p>Pla Director d'Educació Ambiental de L'Hospitalet de Llobregat (2021)</p> <p>Ampliació del Pla integral d'aprofitament de l'aigua d'origen freàtic per al reg de carrers i jardins del municipi de L'Hospitalet de Llobregat (2007, en revisió)</p> <p>Plans de Rehabilitació dels barris més degradats i vulnerables de la ciutat</p>	<p>+Promoure la instal·lació de plaques fotovoltaïques a les cobertes de les zones d'activitat econòmica aprofitant, entre d'altres, el Pla de substitució de cobertes d'amiant (Pla d'erradicació de l'amiant 2023-2030). Crearem la figura del gestor energètic en aquests àmbits.</p> <p>+Ampliació de la xarxa d'aprofitament de l'aigua d'origen freàtic a la zona de Santa Eulàlia, a La Marina, a Can Rigalt, al Parc Tecnològic Mèdic, al Parc de Sanejament i a la urbanització de Bellvitge (Ampliació del Pla integral d'aprofitament de l'aigua d'origen, 2007, en revisió).</p> <p>+Elaboració del Pla prevenció de residus (Estratègia 2030).</p> <p>+Rehabilitació energètica. Les actuacions contemplen la millora externa dels edificis, amb la millora de l'aïllament tèrmic i la instal·lació de façanes ventilades, l'ús d'energies renovables a les instal·lacions tèrmiques de calefacció, climatització, refrigeració, ventilació i aigua calenta sanitària i la implantació de tecnologia per a la generació d'energia elèctrica mitjançant fons renovables a l'edifici, amb la corresponent millora de l'eficiència energètica de les zones comunes (Plans de Rehabilitació dels barris més degradats i vulnerables de la ciutat).</p> <p>+Impuls de l'eficiència energètica als PAES (Estratègia 2030).</p> <p>+Substitució d'enllumenat públic per LED (Estratègia 2030).</p> <p>+Oferta d'ajudes a la implantació de l'autoconsum (Estratègia 2030).</p> <p>+Bonificació a la instal·lació i autoconsum energètic (Estratègia 2030).</p> <p>+Manteniment de centres educatius cap a un model més sostenible (Estratègia 2030).</p> <p>+Participar en operador energètic metropolità (enllumenat públic, edificis municipals, ciutadania...) (Estratègia 2030).</p> <p>+Disseny nous equipaments municipals nZEB (Nearly Zero Energy Building) (Estratègia 2030).</p> <p>+Ampliació del District heating a tota la part sud de la ciutat (Estratègia 2030).</p> <p>+Desplegament de punts d'assessorament energètic per la ciutadania i empreses i comerços (Estratègia 2030).</p>
 <p>Afavorir la proximitat i la mobilitat sostenible</p> <p>5.1. Afavorir la ciutat de proximitat.</p> <p>5.2. Potenciar modes de transport sostenibles.</p>	<p><i>+Afavorir les condicions de mobilitat dels vianants. Augmentar la participació de la bicicleta. Promoure la utilització del transport públic davant del transport privat, i oferir un sistema de transport col·lectiu de qualitat i competitiu. Aprofitar els avenços tecnològics per millorar el sistema de mobilitat. Preveure una configuració de l'espai públic d'acord amb el model de mobilitat (PMUS, 2014)</i></p> <p><i>Aspirem a assolir els nostres objectius ambientals aprovats en matèria de mobilitat i que el 80% dels desplaçaments interns siguin prioritàriament a peu, en bicicleta o en transport públic. (PMMU)</i></p>	<p>Pla Director d'Infraestructures (PDI) 2021-2030 (aprovat provisionalment 2020)</p> <p>Pla Metropolità de Mobilitat Urbana 2019-2024 (PMMU)</p> <p>Pla de mobilitat urbana sostenible de L'Hospitalet de Llobregat (2014, en revisió)</p> <p>Ordenança de mobilitat (BOPB 21-09-2015)</p>	<p>+Desplegament i monitoratge de la zona de baixes emissions ZBE (PMMU, 2019-2024).</p> <p>+Definir la xarxa bàsica de vehicles. Criteris de jerarquia viària i augment de l'amplitud de les voreres amb deficiències (PMUS, 2014, en revisió).</p> <p>+Pacificar el carrer Progrés, zona comercial de Santa Eulàlia (PMUS, 2014, en revisió).</p> <p>+Dotar a cada barri d'illes de vianants ampliables en dies festius (PMUS, 2014, en revisió).</p> <p>+Eliminar obstacles de les voreres (PMUS, 2014, en revisió).</p> <p>+Millorar la visibilitat dels vianants a les cruïlles: disseny (PMUS, 2014, en revisió).</p> <p>+Desenvolupar el Pla d'Intercanviadors a peu en àrees d'alta concurrència (Collblanc, Santa Eulàlia, Just Oliveras i Pubilla Cases) millorant l'espai públic, la circulació entre modes de transport i la qualitat urbana i seguretat d'aquests espais amb alta circulació de persones.</p> <p>• Actualitzarem el mapa del vianant de L'Hospitalet. Crearem d'una xarxa contínua d'itineraris que inclogui diferents tipologies de vies i que connecti els serveis dels barris. Consolidarem la xarxa bàsica de vianants.</p> <p>+Crear eixos cívics, establint llocs adients d'estada i descans dels vianants en els desplaçaments a peu, i integrant les àrees enjardinades (places i parcs) presents en els itineraris (PMUS, 2014, en revisió).</p> <p>+Resoldre les connexions interurbanes que es poden realitzar a peu (PMUS, 2014, en revisió).</p> <p>+Millorar la senyalització de la xarxa ciclista i resoldre els punts febles detectats (PMUS, 2014, en revisió).</p>


	<p><i>+Una gestió de la mobilitat de les persones i del transport de mercaderies que garanteixi la sostenibilitat i la seguretat (BOPB 21-09-2015).</i></p>		<p>+Implantar aparcaments als centres d'activitat terciària, equipaments que no disposen (Hospitals, ambulatoris, CAPs, edificis municipals, als polígons industrials i als nusos de connexió viària) (PMUS, 2014, en revisió).</p> <p>+Actuar en millores de la xarxa de bus urbà (PMUS, 2014, en revisió).</p> <p>+Millorar l'accessibilitat física i de l'entorn de la parada (PMUS, 2014, en revisió).</p> <p>+Garantir l'accessibilitat en les estacions de metro, rodalies i FGC (PMUS, 2014, en revisió).</p> <p>+Mantenir i millorar el servei de transport adaptat i d'acompanyament a persones amb mobilitat reduïda (PMUS, 2014, en revisió).</p> <p>+Promoure la realització de Plans de Desplaçaments d'Empresa i plans de mobilitat sectorial. Realització del PDE de l'Ajuntament (PMUS, 2014, en revisió).</p> <p>+Potenciar el car-pooling i car-sharing (PMUS, 2014, en revisió).</p> <p>+Promoure la utilització de vehicles menys contaminants, moguts per energies alternatives. Implantació de zones urbanes d'atmosfera protegides. ZUAP (PMUS, 2014, en revisió).</p> <p>+Impulsar l'AIRE (Àrea Integral de Regulació de l'Estacionament) al conjunt dels barris. Definir els sistemes de regulació de l'estacionament per vehicles (ordenació de zones blaves, verdes, grogues i altres zones de rotació controlada). En els estudis d'implantació incloure l'oferta privada (PMUS, 2014, en revisió).</p> <p>+Habilitar estacionaments per a autobusos i camions de manera que no interfereixin en la mobilitat urbana (PMUS, 2014, en revisió).</p> <p>+Regular les zones de càrrega i descàrrega convencionals i grogues (PMUS, 2014, en revisió).</p>
 <p>Fomentar la cohesió social i cercar l'equitat</p> <p>6.1. Reduir el risc de pobresa i exclusió social en entorns urbans desafavorits.</p> <p>6.2. Cercar la igualtat d'oportunitats des d'una perspectiva de gènere, edat i discapacitat.</p>	<p><i>+Promoure la garantia dels drets civils i les societats democràtiques. Promoure la garantia dels drets econòmics, socials i culturals. Promoure la justícia ambiental i climàtica (Pla Director de Cooperació, Justícia Social i ODS, Compromís amb la Salut 2020-2023).</i></p> <p><i>+Arribar a consensos amb tota la comunitat educativa per garantir, mitjançant el diàleg i el compromís de totes les parts, el dret a l'educació de tota la ciutadania amb un model de ciutat educadora on la igualtat d'oportunitats i la convivència siguin prioritàries (Pacte local per l'educació de L'Hospitalet 2016).</i></p> <p><i>+Transversalitat la perspectiva de gènere a tota la organització. Garantir l'atenció cap a les dones i l'abordatge integral de les violències vers les dones. Sensibilitzar en relació a la igualtat de gènere i la prevenció de les violències</i></p>	<p>Llei de Llei 11/2022, del 29 de desembre, de millorament urbà, ambiental i social dels barris i les viles</p> <p>Pla d'Actuació Metropolità (PAM 2019-2023) Pla Integral Les Planes-Blocs Florida (2017)</p> <p>Pla Director de Cooperació, Justícia Social i ODS, Compromís amb la Salut 2020-2023</p> <p>Pacte local per l'educació de L'Hospitalet 2016</p> <p>Pla director per a la igualtat de gènere L'Hospitalet de Llobregat 2021-2024</p>	<p>+Creació la Àrea de Rehabilitació Urbana del Samontà (PDUM 2022)</p> <p>+Desenvolupar el Pla integral dels les Planes i Blocs Florida i estudiar la creació de nous Plans integrals i la seva presentació a les convocatòries de la Llei 11/2022</p> <p>+Realitzar projectes amb perspectiva de gènere interàrees municipals (Pla director per a la igualtat de gènere 2021-2024).</p> <p>+Planificar la ciutat amb perspectiva de gènere, pensada a totes dels etapes de vida i la diversitat de col·lectius que la conformen, especialment els més vulnerables .Promoure l'ús de l'espai públic i la convivència com elements de cohesió social.</p> <p>+Desenvolupament de plans de Salut comunitària als barris, aposta per la reducció de la contaminació atmosfèrica i millora dels entorns urbans, millora de les infraestructures d'atenció sanitària, impuls de l'esport i la vida activa a través millora de les instal·lacions esportives als barris i l'espai públic com gran espai per a la pràctica esportiva i la vida activa (PAM 2019-2023).</p> <p>+Desenvolupar els grans espais esportius de la ciutat (Feixa Llarga i Can Rigal) lligats amb el sector de la Salut a l'Hospital de Bellvitge amb el nou Hospital de la zona Nord (PAM 2019-2023).</p> <p>+Promoure espais d'intercanvi de coneixements i experiències en relació a la igualtat de gènere i visibilitzar les aportacions de les dones (Pla director per a la igualtat de gènere 2021-2024).</p> <p>+Sensibilitzar la comunitat educativa en el principi d'igualtat d'oportunitats, promoure una educació basada en el respecte a l'altre i en les relacions d'igualtat, visibilitzar el valor econòmic i social del treball domèstic i de cura de les persones i fomentar la implicació de la ciutadania i els organismes públics i privats i donar projecció al material i serveis del Programa municipal de la Dona (PMD) (Pla director per a la igualtat de gènere 2021-2024).</p> <p>+Ofertir atenció especialitzada a les dones que ho sol·licitin a causa d'una problemàtica derivada de la condició de dona, promoure el desenvolupament de l'autonomia i de les capacitat personals i prevenir riscos de salut física i mental, informar sobre activitats i recursos i reforçar la xarxa d'intercanvi professional (Pla director per a la igualtat de gènere 2021-2024).</p>



	<p><i>masclistes. Promoure la participació de les dones a la societat de manera igualitària (Pla director per a la igualtat de gènere l'Hospitalet de Llobregat 2021-2024).</i></p> <p><i>+Que les persones grans tinguin major autonomia en la seva vivència a la ciutat, sigui a casa seva, a l'espai públic o en l'accés als serveis que la mateixa ciutat té (Pla d'Acció L'Hospitalet, ciutat amigable amb les persones grans 2018-2024).</i></p> <p><i>+Centrar l'atenció en l'infant com a protagonista. Millorar l'estil de vida dels infants. Promoure el desenvolupament dels infants en l'entorn familiar i social habitual. Garantir la protecció dels infants i adolescents. Fer una ciutat amigable pels infants (Pla per a la Infància i l'Adolescència de l'Hospitalet 2019-2023).</i></p> <p><i>+Facilitar la realització del projecte de vida de les persones joves atenent a la diversitat de formes i models de vida. Apoderar la persona jove com a agent de canvi social, impulsant el seu paper actiu com a ciutadana en el conjunt de la societat, oferint espais per a la seva participació en la presa de decisions, així com oportunitats per donar rellevància a la seva visió del món (Pla Local de Joventut 2020-2023).</i></p>	<p>Pla d'Acció Comunitària 2020-2023</p> <p>Pla d'Acció L'Hospitalet, ciutat amigable amb les persones grans 2018-2024</p> <p>Pla per a la Infància i l'Adolescència de l'Hospitalet 2019-2023</p> <p>Pla Local de Joventut 2020-2023</p> <p>Pla local per la diversitat sexual, afectiva i de gènere 2018-2022</p> <p>Ordenança del civisme i la convivència de l'Ajuntament de L'Hospitalet de Llobregat (2009)</p>	<p>+Garantir l'atenció integral a les dones afectades per violència de gènere, formar i informar a agents socials del territori, garantir l'aplicació del protocol i circuit d'atenció a la ciutat i promoure la sensibilització sobre el tema (Pla director per a la igualtat de gènere 2021-2024).</p> <p>+Ofereix serveis de qualitat dins els paràmetres de millora continua i visibilitzar la tasca del PMD (Pla director per a la igualtat de gènere 2021-2024).</p> <p>+Gaudir d'una ciutat amb itineraris accessibles i saludables (Pla d'Acció L'Hospitalet, ciutat amigable amb les persones grans 2018-2024).</p> <p>+Definir nous espais verds o espais d'estada i gaudi als districtes amb més mancances (Pla d'Acció L'Hospitalet, ciutat amigable amb les persones grans 2018-2024).</p> <p>+Continuar adequant les voreres i fer més accessibles els camins en pendent (Pla d'Acció L'Hospitalet, ciutat amigable amb les persones grans 2018-2024).</p> <p>+Adequació i manteniment dels bancs en pitjor estat i nous bancs més baixos en zones amb més necessitats (Pla d'Acció L'Hospitalet, ciutat amigable amb les persones grans 2018-2024).</p> <p>+Ampliar la xarxa de recursos d'activitat física (Pla d'Acció L'Hospitalet, ciutat amigable amb les persones grans 2018-2024).</p> <p>+Protecció de les persones grans més vulnerables als delictes lleus contra el patrimoni, especialment furts i estafes i crear una ciutat sentida i segura (treballar els diferents aspectes que generen més sentiment d'inseguretat) (Pla d'Acció L'Hospitalet, ciutat amigable amb les persones grans 2018-2024).</p> <p>+Evitar situacions d'aïllament de les persones grans a causa de les limitacions de mobilitats per les infraestructures de l'habitatge i edifici (Pla d'Acció L'Hospitalet, ciutat amigable amb les persones grans 2018-2024).</p> <p>+Adequació de les llars per allargar l'autonomia a la pròpia llar (Pla d'Acció L'Hospitalet, ciutat amigable amb les persones grans 2018-2024).</p> <p>+Suport econòmic a persones amb menor capacitat econòmica per fer front al pagament del lloguer i subministraments i garantir un habitatge assequible i adequat per les persones grans (Pla d'Acció L'Hospitalet, ciutat amigable amb les persones grans 2018-2024).</p> <p>+Transport públic proper per les persones grans del barri, amb connexions amb punts estratègics o rellevants, adaptats a la gent amb menys mobilitat (Pla d'Acció L'Hospitalet, ciutat amigable amb les persones grans 2018-2024).</p> <p>+Lluitar contra l'aïllament i la solitud de les persones grans (Pla d'Acció L'Hospitalet, ciutat amigable amb les persones grans 2018-2024).</p> <p>+Donar suport emocional i psicològic a les persones que més ho necessitin (solitud, dol, cuidadores, etc.) (Pla d'Acció L'Hospitalet, ciutat amigable amb les persones grans 2018-2024).</p> <p>+Sensibilitzar la població en conjunt dels valors que una ciutat amigable ha de tenir i posar en valors a les persones grans (Pla d'Acció L'Hospitalet, ciutat amigable amb les persones grans 2018-2024).</p> <p>+Promocionar el contacte intergeneracional i intercultural (Pla d'Acció L'Hospitalet, ciutat amigable amb les persones grans 2018-2024).</p> <p>+Detectar situacions de maltractament i discriminació a les persones grans (Pla d'Acció L'Hospitalet, ciutat amigable amb les persones grans 2018-2024).</p> <p>+Conèixer l'abast real de la situació actual de les persones grans més vulnerables (Pla d'Acció L'Hospitalet, ciutat amigable amb les persones grans 2018-2024).</p> <p>+Millorar la coordinació entre SS.SS els serveis de salut i entitats per arribar més ràpid als casos de risc i planificar millor l'atenció de les persones grans (Pla d'Acció L'Hospitalet, ciutat amigable amb les persones grans 2018-2024).</p> <p>+Lluitar contra la bretxa digital (Pla d'Acció L'Hospitalet, ciutat amigable amb les persones grans 2018-2024).</p>
--	---	---	---

			<ul style="list-style-type: none"> +Activar iniciatives que potenciïn que els i les joves descobreixin nous entorns a l'habitual (Pla d'Acció Comunitària 2020-2030). +Implementar accions comunitàries pròpies de la Regidoria de Joventut als diferents barris de la ciutat (Pla d'Acció Comunitària 2020-2030). +Crear i dissenyar noves accions comunitàries dins dels diferents barris davant una demanda concreta (Pla d'Acció Comunitària 2020-2030). +Vincular les necessitats que es detecten als barris amb els recursos que ja existeixen en aquest, potenciant i facilitant la comunicació i la relació bilateral (Pla d'Acció Comunitària 2020-2030).
 <p>Impulsar i afavorir l'economia urbana</p> <p>7.1. Cercar la productivitat local, la generació d'ocupació i la dinamització i la diversificació de l'activitat econòmica. 7.2. Fomentar el turisme sostenible i de qualitat i els sectors clau de l'economia local.</p>	<p><i>+Situat L'Hospitalet en el centre del desenvolupament econòmic de l'Àrea Metropolitana de Barcelona, amb una indústria i uns serveis innovadors, potents i competitius (EDUSI. L'Hospitalet de Llobregat, 2016-2025).</i></p> <p><i>+Recuperar la seguretat i la confiança de la ciutadania i la garantia de la salut mentre no hi hagi una solució definitiva a la malaltia o al risc de contagi. Aprofundir en una ciutat justa, igualitària i resilient, i garantir els drets bàsics. Liderar la sortida de l'escenari post pandèmia. Reactivar l'activitat productiva sostenible i preservar nivells d'ocupació a la ciutat (Pacte de Ciutat L'Hospitalet, 2020-2023).</i></p> <p><i>+Un desenvolupament econòmic del territori basat en la innovació en salut, la investigació, el coneixement i la promoció del talent, així com la millora de la transferència de la investigació cap al mercat (Previsió de Desenvolupament del Clúster Biomèdic de Bellvitge, 2023).</i></p> <p><i>+Convertir L'Hospitalet en un lloc de residència i de treball d'artistes (Pla per a la creació del Districte Cultural de L'Hospitalet de Llobregat, 2017).</i></p>	<p>Pla d'Actuació Metropolità (PAM 2019-2023)</p> <p>EDUSI. L'Hospitalet de Llobregat 2016-2025</p> <p>Pacte de Ciutat L'Hospitalet 2020-2023</p> <p>Previsió de Desenvolupament del Clúster Biomèdic de Bellvitge (2023)</p> <p>Pla per a la creació del Districte Cultural de L'Hospitalet de Llobregat (2017)</p>	<ul style="list-style-type: none"> +Formalitzar la constitució del clúster biomèdic incorporant a la seva estructura les empreses relacionades amb els eixos bàsics de desenvolupament del clúster: medicina personalitzada i data Health (Previsió de Desenvolupament del Clúster Biomèdic de Bellvitge, 2023). +Desenvolupar l'ampliació del districte econòmic de la Granvia conjuntament amb el clúster biomèdic, per tal d'impulsar noves zones d'activitat econòmica i l'economia de la ciutat (Previsió de Desenvolupament del Clúster Biomèdic de Bellvitge, 2023). +Promocionar i difondre el clúster biomèdic amb l'objectiu d'atraure empreses al seu àmbit d'influència (Previsió de Desenvolupament del Clúster Biomèdic de Bellvitge, 2023). +Coordinar i afavorir la generació de projectes destinats a la innovació i la salut dins del campus de Bellvitge i la recerca de finançament per a la seva execució (Previsió de Desenvolupament del Clúster Biomèdic de Bellvitge, 2023). +Desenvolupar el Projecte 4localHealth, conjuntament amb IDIBELL, Hospital Universitari de Bellvitge, Institut Català d'Oncologia, Universitat de Barcelona, Hospital Sant Joan de Déu i Ajuntament d'Esplugues, en el marc de la segona convocatòria dels projectes d'especialització i competitivitat territorial (PECT) amb finançament de fons FEDER (Estratègia 2030). +Desenvolupament de la marca LH com a destinació de Turisme Esportiu ajustada a les noves necessitats del mercat (Estratègia 2030). +Implantació d'un SIT (Sistema d'Intel·ligència Turística) (Estratègia 2030). +Aprofitar i potenciar equipament i activitats culturals, especialment el Centre Cultural Metropolità Tecla Sala, que integra el Centre d'Art Metropolità, la Biblioteca Central de L'Hospitalet, la Fundació Arranz-Bravo i el TPK Arts Plàstiques, i també el centre per emprenedors Gornal Activa i l'Edifici Freixas (Pla per a la creació del Districte Cultural de L'Hospitalet de Llobregat, 2017). +Atraure la localització d'empreses i professionals de les diferents indústries culturals (Pla per a la creació del Districte Cultural de L'Hospitalet de Llobregat, 2017). +Incorporar nous espais d'oportunitat per al desenvolupament d'activitats de la indústria i creació cultural, com les antigues fàbriques de Trinxet i de Cosme Toda (Pla per a la creació del Districte Cultural de L'Hospitalet de Llobregat, 2017). +Incentivar i expandir la transformació cap als usos urbanístics i les tipologies arquitectòniques propícies per dur a terme activitats culturals (Pla per a la creació del Districte Cultural de L'Hospitalet de Llobregat, 2017). +Convertir L'Hospitalet en un lloc de residència i de treball d'artistes, de trobada i d'interacció entre persones, empreses i organitzacions culturals (Pla per a la creació del Districte Cultural de L'Hospitalet de Llobregat, 2017). +Crear ocupació, estable i de qualitat, en el sector de la cultura (Pla per a la creació del Districte Cultural de L'Hospitalet de Llobregat, 2017). +Donar visibilitat internacional a l'aposta cultural de forma que ajudi a la promoció global de L'Hospitalet (Pla per a la creació del Districte Cultural de L'Hospitalet de Llobregat, 2017).

			+Afavorir les activitats culturals més contemporànies i amb més vocació d'innovació i futur amb component tecnològic, que col·labori a la transició de L'Hospitalet cap a una ciutat intel·ligent (Pla per a la creació del Districte Cultural de L'Hospitalet de Llobregat, 2017).
 <p>Garantir l'accés a l'Habitatge</p> <p>8.1. Fomentar l'existència d'un parc d'habitatge adequat a preu assequible.</p> <p>8.2. Garantir l'accés a l'habitatge, especialment dels col·lectius més vulnerables.</p>	<p>+ <i>Foment de la millora de l'eficiència energètica i la sostenibilitat, la conservació, la millora de la seguretat d'utilització i de l'accessibilitat, per tal d'incidir en la qualitat de vida dels ciutadans, la millora de les condicions d'habitabilitat i la millora del paisatge urbà (Bases reguladores d'ajuts per a la concessió de subvencions per al foment de l'adequació d'habitatges, 2020).</i></p>	<p>Política d'habitatge. Directrius de Política Metropolitana d'Habitatge 2016-2019 (AMB) Pla local d'habitatge (en redacció)</p> <p>Programa d'inspeccions per la detecció d'habitatges buits per l'any 2022 de l'Hospitalet de Llobregat</p> <p>Bases reguladores d'ajuts per a la concessió de subvencions per al foment de l'adequació d'habitatges 2020</p>	<p>+Continuar executant el Pla d'auditories als habitatges vulnerables amb risc de pobresa energètica i implementar les mesures correctores a les llars auditades a través de la implementació de petites reparacions i substitució d'aparells elèctrics i altres materials poc eficients amb càrrec al pressupost municipal (Pla d'Acció Municipal 2020-2030).</p> <p>+Augmentar el parc d'habitatge de lloguer accessible de la ciutat a través de l'ampliació de la borsa municipal amb bonificacions del 50% dels impostos municipals als propietaris que cedeixin el seu habitatge, acords amb grans tenidors i la possibilitat de l'exercici de drets de tanteig i retracte sobre determinades finques.</p> <p>+Establir punts d'assessorament energètics per als col·lectius més vulnerables a totes les regidories de districte i casals de gent gran de la ciutat (Pla d'Acció Municipal 2020-2030).</p> <p>+Revisar l'actual conveni Ajuntament-AGBAR en matèria de subministrament d'aigua potable a persones amb risc d'exclusió residencial (Pla d'Acció Municipal 2020-2030).</p> <p>+Afavorir i impulsar la mediació per mirar d'evitar els processos judicials que puguin derivar en desnonaments (Pla d'Acció Municipal 2020-2030).</p> <p>+Adjudicar el contracte d'assistència tècnica a empreses del tercer sector per a l'elaboració del Pla local d'habitatge 2022-2028 de L'Hospitalet, amb l'evolució de les dades socioeconòmiques de la ciutat i la caracterització del tipus de família que requereix aquest recurs (Pla d'Acció Municipal 2020-2030).</p> <p>+Establir nous convenis amb els grans tenidors d'habitatges buits per tal de disposar d'habitatges tot seguint les indicacions del Pla local de l'habitatge (Pla d'Acció Municipal 2020-2030).</p> <p>+Ampliar la bossa de lloguer social mitjançant bonificacions o ajudes als propietaris (Pla d'Acció Municipal 2020-2030).</p> <p>+Eliminar certes condicions d'infrahabitatge mitjançant la modificació de les densitats màximes per illa, per donar la possibilitat de legalitzar habitatges en locals (Pla d'Acció Municipal 2020-2030).</p> <p>+Participar amb l'Àrea Metropolitana de Barcelona en l'elaboració de l'estudi sobre el parc d'habitatges de la ciutat (Pla d'Acció Municipal 2020-2030).</p> <p>+Establir una línia d'ajuts per als habitatges envellits i energèticament deficients (Pla d'Acció Municipal 2020-2030).</p> <p>+Fomentar l'obtenció del passaport de l'edifici com a eina per a la rehabilitació eficient del parc d'habitatges de la ciutat (Pla d'Acció Municipal 2020-2030).</p> <p>+Formar els professionals de la ciutat i empreses constructores sobre les condicions per obtenir el passaport de l'edifici (Pla d'Acció Municipal 2020-2030).</p>
 <p>Liderar i fomentar la innovació digital</p> <p>9.1. Afavorir la societat del coneixement i avançar cap al desenvolupament de les</p>	<p>+ <i>Accelerar el procés de digitalització a tots els nivells, des de la millora de la connectivitat, fins a la integració de la tecnologia digital, la digitalització dels serveis públics, l'augment en l'ús d'internet o la millora del capital digital humà (L'Hospitalet 6.0, 2022-2030).</i></p>	<p>Pla d'Actuació Metropolità (PAM 2019-2023)</p> <p>L'Hospitalet 6.0 2022-2030</p> <p>Política de gestió documental i de signatura electrònica de l'ajuntament de</p>	<p>+Desenvolupament del programa de digitalització, tecnologies emergents i sostenibilitat (Educació dins LH 6.0) (L'Hospitalet 6.0 2022-2030).</p> <p>+Priorització de programes per reubicar en l'àmbit de la digitalització a persones treballadores que han quedat fora del mercat laboral (L'Hospitalet 6.0 2022-2030).</p> <p>+Consolidació de la col·laboració amb Mobile World Capital pel desenvolupament de projectes d'emprenedoria tecnològica (L'Hospitalet 6.0 2022-2030).</p> <p>+Impuls d'una estratègia d'emprenedoria en els àmbits prioritaris per a L'H (L'Hospitalet 6.0 2022-2030).</p> <p>+Impuls d'un nou projecte de Next Generation de mercat digitals i sostenibles (L'Hospitalet 6.0 2022-2030).</p> <p>+Desenvolupar una cultura emprenedora als centres educatius de primària i de secundària (PAM 2020-2023).</p>

<p>ciutats intel·ligents (smart cities).</p> <p>9.2. Fomentar l'Administració electrònica i reduir la bretxa digital.</p>		<p>L'Hospitalet de Llobregat (2018)</p> <p>Ordenança reguladora de l'administració electrònica de L'Hospitalet de Llobregat (2011)</p>	<ul style="list-style-type: none"> +Crear un pla de digitalització i serveis proactius per a empreses i autònoms (PAM 2020-2023). +Garantir a cada barri espais dotats amb la infraestructura tecnològica i de connectivitat necessària per treballar la inclusió digital de la ciutadania (PAM 2020-2023). +Acompanyar el teixit productiu cap a una transformació digital que permeti redefinir els models de negoci i els models de producció, i dissenyar-los d'acord amb nous paradigmes cap a la nova realitat i les noves necessitats i oportunitats (PAM 2020-2023). +Crear plans de suport a la transformació digital específic per a microempreses, persones autònomes i pimes, adaptats a les necessitats sectorials (PAM 2020-2023). +Promoure la creació d'una taula de política industrial local que, entre altres objectius, tingui com a prioritat la implementació d'actuacions pel suport a la indústria ja existent i a la captació de nova indústria (PAM 2020-2023). +Connectar talent tecnològic i empresarial per crear un motor econòmic de la ciutat i un hub d'innovació digital (PAM 2020-2023).
 <p>Millorar els instruments d'intervenció i la governança</p> <p>10.1. Aconseguir un marc normatiu i de planejament actualitzat, flexible i simplificat.</p> <p>10.2. Assegurar la participació ciutadana, la transparència i afavorir la governança multinivell</p> <p>10.3. Impulsar la capacitat local i millorar-ne el finançament.</p> <p>10.4. Dissenyar i posar en marxa campanyes de formació i sensibilització en matèria urbana.</p>	<p><i>+Ampliar al màxim les possibilitats de la participació ciutadana tenint en consideració, principis bàsics com l'austeritat, la transparència, la simplicitat organitzativa, la coordinació i l'eficiència dels recursos disponibles (Reglament de participació ciutadana, 2013).</i></p> <p><i>+Regular, simplificar i agilitzar la tramitació dels diversos procediments administratius, necessaris per a la concessió de les obres i actuacions urbanístiques subjectes a un règim d'intervenció administrativa, per tal de donar resposta a les exigències normatives així com de la mateixa societat (BOPB 27-01-2014).</i></p> <p><i>+Simplificar i agilitzar els tràmits corresponents, reduir terminis, sense que això vagi en detriment dels necessari control previ per part de les administracions implicades, facilitant la tramitació conjunta amb d'altres autoritzacions municipals i/o d'altres administracions (BOPB 27-01-2014).</i></p>	<p>Pla d'Actuació Metropolitana (PAM 2019-2023)</p> <p>Reglament de participació ciutadana (2013, en revisió)</p> <p>Ordenança municipal reguladora de les actuacions de naturalesa urbanística subjectes a control municipal (BOPB 27-01-2014)</p>	<ul style="list-style-type: none"> +Estendre la digitalització de tràmits i personalització de serveis (Estratègia 2030). +Desplegament del projecte L'H 6.0 (Estratègia 2030). +Desenvolupament d'una App de serveis de l'Ajuntament (Estratègia 2030). +Ampliació dels data-sets vinculats amb la transparència municipal (Estratègia 2030). +Elaboració de cartes de serveis com a mecanisme de qualitat dels serveis municipals (Estratègia 2030). +Implementació d'un model municipal d'avaluació de polítiques públiques (Estratègia 2030). +Dinamitzar la xarxa de consells municipals de participació, incidint en l'abordatge dels aspectes relacionats amb l'Agenda 2030 (Estratègia 2030). +Incorporació de la perspectiva dels ODS als processos participatius de la ciutat (Estratègia 2030). +Impuls de processos pautats de codisseny de serveis públics (Estratègia 2030). +Desenvolupament d'un Pla local per l'associacionisme i l'enfortiment del tercer sector (Estratègia 2030). +Promoure la formació en matèria d'igualtat de gènere i de prevenció de violències masclistes (Pla Director per la Igualtat de Gènere, 2021-2024). +Avaluar i fer el seguiment de la implementació de les actuacions que s'inclouen al distintiu SG City 50-50 (Pla Director per la Igualtat de Gènere, 2021-2024). +Aprovar un pressupost anual per al desenvolupament del Pla i per a la transversalitat de gènere (Pla Director per la Igualtat de Gènere, 2021-2024). +Fer difusió del pla de gènere a totes les àrees de l'Ajuntament i cap a la ciutadania (Pla Director per la Igualtat de Gènere, 2021-2024).



5. CAPACITAT INTERNA DE L'AJUNTAMENT I GOVERNANÇA

Anàlisi de la governança participativa del municipi

Elements d'anàlisi	Conclusions
Estructures de participació	<ul style="list-style-type: none"> • Hi ha dos òrgans de participació principals: d'una banda, el Consell de Districte (té la finalitat de fomentar, impulsar i desenvolupar la participació ciutadana en la gestió dels assumptes municipals que afecten més directament la vida quotidiana de la ciutadania) i, d'altra banda, el Consell Ciutat (vehicula la participació de la ciutadania i de tots els agents socials vinculats a la ciutat en qüestions com la sostenibilitat, la cohesió social i el desenvolupament econòmic). • A més, l'ajuntament compta amb una sèrie d'òrgans col·legiats: les Taules Sectorials i les Comissions de Treball. Les primeres, que són de caràcter permanent, operativitzen i agilitzen les línies de treball fixades pel Consell de Ciutat. Les segones, de caràcter temporal, tracten temes d'interès en el si del Consell Social, i en relació a aquells assumptes que no han estat atribuïts a una Taula Sectorial. • Actualment, s'impulsen les següents Taules Sectorials: Taula Sectorial de Cultura, Taula Sectorial de Desenvolupament Econòmic i Infraestructures, Taula Sectorial de Drets de la Ciutadania i Cohesió Social, Taula Sectorial de Comerç, Taula Sectorial d'Emergència Climàtica, Taula Sectorial d'Habitatge i Taula Sectorial de Joventut. • L'ajuntament obre processos participatius en determinades ocasions com l'aprovació de cartes, programes o pactes. Actualment hi ha dos processos participatius en marxa, un relatiu a la definició de la Carta de Drets de la Gent Gran i el segon en el marc del Pacte de Ciutat 2020-2023. • També ha posat a disposició de la ciutadana una aplicació per a mòbils, L'H Ben Fet, que permet la detecció d'incidències que descobreixi l'usuari sobre serveis relatius a neteja viària, recollida de residus i altres elements relacionats amb l'espai públic i, alhora, fer-ne el seguiment
Representativitat ciutadana i incidència de la participació en la presa de decisions	<ul style="list-style-type: none"> • L'Hospitalet de Llobregat disposa d'elements de participació efectius tant en l'àmbit consultiu com en el deliberatiu. Tot i així, en la majoria de mecanismes participatius, la capacitat executiva de la ciutadania queda circumscrita a la posterior votació i aprovació de les propostes ciutadanes per part del Ple Municipal, que pot acabar bloquejant-les. • La capacitat executiva de la ciutadania és més eficaç quan es tracten actuacions molt concretes i de curt termini, que poden ser notificades a partir de l'aplicació L'H Ben Fet (en el cas d'incidències en la via pública) o dels pressupostos participatius. • Els pressupostos participatius són el mecanisme que millor pot permetre que la ciutadania presenti les seves propostes de millora per a la ciutat i que aquestes siguin executades, ja que l'ajuntament disposa d'una partida pressupostària específicament per a la seva execució.
Associacions i entitats locals	<ul style="list-style-type: none"> • L'Hospitalet de Llobregat compta amb més de 170 mil ciutadans que participen en associacions i entitats locals que tenen la capacitat i autoritat social per participar i formar part de l'activitat pública.



Anàlisi de la capacitat interna de l'ajuntament

Elements d'anàlisi	Conclusions
Informació de base	<ul style="list-style-type: none"> • L'Ajuntament de L'Hospitalet de Llobregat treballa intensament en la millora de la transparència en els darrers anys. Actualment disposa d'un portal de govern obert i transparència on es poden fer consultes relatives a la informació institucional i organitzativa; els contractes, convenis i subvencions; la gestió econòmica; el catàleg de serveis i tràmits; i l'acció de govern i normativa. Mitjançant el portal de transparència es fomenta la participació ciutadana i l'acció comunitària. • Dins del portal s'hi poden trobar indicadors de diferents organismes que reflecteixen la transparència de l'ens, on pot observar-se que la qualificació del grau de transparència de l'ajuntament és bona. • L'Ajuntament posa a disposició de la ciutadania informació relativa als serveis i infraestructures i equipaments que gestiona. La pàgina web conté fitxes que documenten els serveis prestats per l'ajuntament, les seves prestacions i els beneficiaris. També informa de les infraestructures i equipaments gestionats, del patrimoni municipal, i de les entitats, fundacions, associacions i xarxes en les quals participa.
Criteris i protocols de qualitat en els processos d'administració	<ul style="list-style-type: none"> • En els darrers anys, l'Ajuntament ha iniciat un procés de modernització dels seus processos de gestió per adequar-se al constant canvi en les tecnologies de la informació i la comunicació. Va presentar a l'any 2019 un nou Model de gestió documental que contempla la documentació electrònica i facilita la implantació de processos documentals normalitzats per garantir l'eficàcia en la gestió. • L'Ajuntament de L'Hospitalet disposa d'un gestor d'expedients per recopilar, emmagatzemar i compartir de manera segura els documents que es generen (actes de plenari, informes, expedients administratius, entre altres). No es disposa de cap quadre de comandament integral, que permetria a l'ajuntament visualitzar, supervisar i analitzar de forma integrada les dades clau i les mètriques rellevants per a la presa de decisions. • El Pla d'Actuació Municipal (2020-203) representa un document clau per al desplegament de mesures que millorin els criteris i protocols de qualitat en l'administració. Algunes de les actuacions que s'hi inclou i que són més destacables en el marc de l'Agenda Urbana són la optimització del Portal de Transparència, la posada en marxa del projecte del catàleg de serveis, l'establiment d'un sistema de rendiment de comptes davant de la ciutadania, i l'establiment d'un nou model corporatiu de planificació estratègica vinculada al procés pressupostari i alineat amb els ODS. • Des de l'Ajuntament es treballa l'estratègia de comunicació i treball transversal entre les diferents àrees. S'han establert canals de comunicació entre les diferents àrees de l'ajuntament (reunions periòdiques, correu electrònic) per facilitar l'intercanvi d'informació i la col·laboració entre els equips. Tot i així, segueix sent necessari desenvolupar mecanismes efectius per afavorir la governança multinivell i la transversalitat entre les diferents àrees de l'ajuntament i, en particular, la coordinació dels instruments de la planificació. • S'han identificat una sèrie d'àrees clau de millora de cara a 2030: uns sistemes d'informació més integrats; el foment d'uns serveis públics amb criteris d'eficiència i eficàcia; el desenvolupament d'eines de gestió col·laborativa; i l'establiment de sistemes d'avaluació de polítiques públiques. Per a la millora dels criteris de qualitat, l'ajuntament està treballant en la creació d'una Guia d'Avaluabilitat, que podria convertir-se en una eina interessant d'avaluació integral.
Necessitats de formació o déficits existents entre els tècnics municipals	<ul style="list-style-type: none"> • Es perceben necessitats de formació de caràcter transversal que es vinculen als objectius estratègics de l'Agenda Urbana Espanyola, com ara les següents: el foment d'una visió estratègica i de prospectiva; la inversió en accions de difusió i coneixement entre tot el personal dels objectius i programes d'actuació de l'organització; la flexibilitat i capacitat d'adaptació i la orientació als resultats; la col·laboració i treball en equip; la gestió per projectes i processos; l'aplicació sistemàtica de la delegació de responsabilitats; la orientació als resultats; i la formació en igualtat. • També s'identifiquen necessitats de formació específiques en les següents àrees: nous models de gestió de recursos humans; gestió documental; qualitat, innovació i organització; finançament i gestió de projectes europeus.



Programació i hisenda local

Elements d'anàlisi	Conclusions
Identificació de la capacitat municipal d'inversió i financera	<ul style="list-style-type: none"> • L'Hospitalet disposava el 2022 d'un pressupost de 277.522.000€, un 37% superior al que tenia l'any 2013. En comparació amb 2013, el deute públic ha augmentat un 22% mentre que els principals ingressos propis han augmentat un 20%. Destaquen l'increment d'un 15% en la recaptació de l'impost sobre béns immobles, un 129% en el del valor de terrenys de naturalesa urbana, un 80% en el de construccions, instal·lacions i obres, i la reducció d'un 5% de la recaptació d'activitats econòmiques. • La despesa de L'Hospitalet de Llobregat en inversió real era el 2022 de 22.133.053,78€, prop del 8% del total del pressupost, o el que és el mateix, 83,38€/hab. Tot i suposar un increment del 127% respecte el 2013, l'Hospitalet presenta valors per habitant inferiors a la mitjana metropolitana i a la del conjunt de Catalunya.
Serveis públics bàsics	<ul style="list-style-type: none"> • La despesa en serveis públics bàsics és de 97.986.101,26€, un 28% més que en l'any 2013 i un 35% de tota la despesa municipal de 2022. El municipi gasta 380,75€/habitant en serveis públics. La despesa total per habitant de l'Hospitalet és molt inferior a la de les grans ciutats catalanes amb característiques semblants (com Barcelona, Lleida, Tarragona i Girona).



6. CONCLUSIONS DE LA DIAGNOSI ESTRATÈGICA

Fruit de l'anàlisi i la diagnosi, s'identifiquen a mode de conclusions preliminars d'aquesta primera fase les següents qüestions.

- **L'envelliment de la població és un repte en augment a la ciutat i en especial en barris com Bellvitge i Can Serra, que desencadena en una major demanda de nous equipaments, serveis i assistència.** En els propers 15 anys, es preveu que hi haurà prop d'un milió de jubilats a la corona metropolitana, el que representa aproximadament el 30% del total de la població. A L'Hospitalet de Llobregat, el 20% de la població té més de 65 anys, i els barris de Bellvitge i Can Serra concentren els majors percentatges d'envelliment. L'augment de persones grans suposa una major pressió assistencial sobre els serveis, com ara la sanitat i l'atenció social. Els recursos i professionals en aquests àmbits hauran de ser reforçats per afrontar aquesta creixent demanda i garantir una qualitat d'atenció adequada. D'altra banda, sorgeixen noves oportunitats laborals en el sector de la salut i sociosanitari, i es planteja la necessitat de pensar en noves formes d'habitatge i convivència.
- **L'augment de la diversitat cultural i social planteja la necessitat d'una major integració i valorització de la diversitat en les nostres comunitats.** Aquesta diversitat enriqueix la societat i crea oportunitats per al creixement i el desenvolupament, però també requereix una resposta adequada en termes d'integració social i cultural.
- **Cal millorar l'accés a l'habitatge i rehabilitar el parc d'habitatges.** L'accés a l'habitatge és un dels grans problemes que viu el municipi des de fa uns anys i és un dels reptes més importants que l'administració té per davant per intentar revertir la manca d'habitatge de tota mena, però especialment el social i l'assequible. Així mateix, la rehabilitació dels habitatges constitueix un altre repte de la mateixa magnitud (un 65,18% dels habitatges tenen més de 45 anys).
- **S'han d'incrementar i diversificar les oportunitats per a la població en general, i en especial pels joves.** És alarmant l'alt nivell de persones joves que ni estudien ni treballen en el municipi, superior a la mitjana de Catalunya, d'Espanya i de la UE, i que han abandonat de forma prematura la formació. Però també ho són els nivells de soledat en tot l'espectre d'edats, i la falta d'ofertes de feina més enllà del sector dels serveis i de formació especialitzada.
- **L'Hospitalet ha apostat per impulsar centres de desenvolupament econòmic de primera magnitud.** Alguns dels espais econòmics més estratègics pel municipi són el Districte Econòmic, en el que s'han instal·lat activitats terciàries d'alt valor afegit, i el clúster biomèdic de Bellvitge, que permetrà l'atracció d'empreses i l'impuls de les activitats d'innovació, recerca i investigació. Destaca també la importància de l'entorn de la Fira de Barcelona i Pla Europa, el Camp Nou, l'eix de la Gran Via i el Districte Cultural.
- **La ciutat ha impulsat una gran transformació de l'estructura industrial,** però de cara al futur, s'enfronta a un repte de dues cares: d'una banda, el de conservar els espais industrials que encara estan en funcionament per preservar la memòria industrial de la ciutat, i d'altra banda, el d'adaptar els seus usos per fer-los compatibles amb la vida urbana, i convertir-los en noves zones econòmiques i culturals.
- **Per a la seva conversió en noves zones econòmiques i culturals, cal una actuació integral** que inclogui la modernització i equipament dels polígons industrials, la millora de la seva connectivitat amb la resta del municipi, la transformació urbanística en alguns casos, la gestió eficient dels polígons i l'establiment de zones d'activitat econòmica ben definides. Això contribuirà a fer de les àrees d'activitat econòmica uns espais més atractius, competitius i integrats en la dinàmica urbana de L'Hospitalet de Llobregat.
- **Existeixen parts importants de la població que s'estan quedant al marge de la societat digital degut a la bretxa digital,** el que fa necessari apostar per la inclusió digital i convertir la societat digital en un dret. En el cas de L'Hospitalet de Llobregat, s'han detectat tres variables relacionades amb la bretxa digital: l'edat (persones grans), la renda (rentes baixes) i el gènere.



- **La ciutat pot exercir un major rol de centralitat dins del Baix Llobregat i l'entorn metropolità.** La hiperconnectivitat de la ciutat amb Barcelona contrasta amb la dèbil connexió de la ciutat entre sí, amb els seus municipis propers (Esplugues, Cornellà, El Prat) i amb les zones del seu entorn com Collserola o el riu Llobregat. Aprofundir en la millora de les connexions i sinergies amb aquests municipis pot ajudar a potenciar l'Hospitalet com a centre d'activitat econòmica i social, i aprofitar les oportunitats que ofereix l'entorn metropolità.
- L'Hospitalet de Llobregat és un municipi que, tot i ser molt compacte, **presenta grans barreres físiques i arquitectòniques**, relacionades amb infraestructures de transport, que són conseqüència del creixement accelerat i desordenat de mitjans del segle XX, i que limiten dràsticament les possibilitats de desenvolupament i projecció del municipi. Aquesta fragmentació física es veu clarament reflectida en una falta de connexió entre barris, el que genera a la vegada una falta de sentit de pertinença a nivell de ciutat. A més, aquesta fragmentació limita l'accés als serveis i equipaments de la ciutat.
- Més enllà de les grans artèries comercials, és important posar l'atenció en **el comerç de proximitat i en els mercats de barri**, ja que aquests han anat perdent força i són elements clau per a la construcció d'una autèntica vida urbana i comunitària.
- **La millora de la qualitat de l'espai urbà i el paisatge** de l'Hospitalet de Llobregat és un aspecte clau per crear un entorn més confortable, atractiu i saludable per als seus habitants. En aquest sentit, resulta fonamental la millora del confort de l'espai públic (garantint que sigui ombrejat, accessible i equipat), l'impuls a models de mobilitat activa i la promoció de la seguretat en els espais públics. Amb el desplegament del Pla Director del Verd Urbà, així com altres iniciatives que incideixen en la qualitat estètica de l'espai públic però també en la integració de criteris com la salut i la sostenibilitat, L'Hospitalet ja està avançant en la creació d'una ciutat en línia amb els principis de la política europea de la Nova Bauhaus, és a dir, de més qualitat estètica i que aporta un major benestar a les persones.
- **L'Hospitalet és una ciutat adequada per a desplaçaments a peu i en bicicleta, si bé existeixen certs dèficits en la qualitat de l'espai públic que limiten el confort de vianants i ciclistes**, i en particular de persones amb necessitats de mobilitat específiques. Tot i així, l'oferta de transport públic en el municipi ha millorat substancialment en els darrers anys, així com l'oferta de bicicleta compartida i motosharing i la xarxa de carrils bici.
- **L'Hospitalet és una ciutat amb un greu problema de vulnerabilitat, especialment pel que fa a la zona nord de la ciutat.** El 20% de les seves unitats territorials sofreixen vulnerabilitat extrema, el que correspon al 27.7% de la població total del municipi (Ministeri de Transports, Mobilitat i Agenda Urbana). Hi ha una relació directa derivada entre la tipologia edificatòria (zones on es concentra més la urbanització sense controls dels anys 60 i 70) i la molt alta densitat urbana de la part nord de la ciutat (on es situen les densitats urbanes més altes de l'AMB juntament amb la zona del Besòs) i el baix nivell de renda de la població amb seccions censals on el nivell de pobresa relativa se situa per sobre del 30% de la població.
- **El consistori està impulsant iniciatives de sostenibilitat i resiliència climàtica a múltiples nivells.** A l'ampliació del Pla integral d'aprofitament de l'aigua d'origen freàtic per al reg de carrers i jardins o l'obertura de nous espais verds com els inclosos en el Pla Director del Verd Urbà, se suma l'aposta per les energies renovables en els espais públics com el projecte de District Heating instal·lat en el Districte Econòmic o la millora energètica d'edificis de titularitat municipal.
- **L'administració pública se segueix reinventant.** És la voluntat de l'equip de govern fer més àgil i eficient l'administració pública. Incrementar la transversalitat de l'acció de govern en les diferents àrees ha de permetre una gestió més integrada dels reptes comuns; la millora de la comunicació entre els departaments ha de millorar la coordinació en l'acció; la reducció i simplificació de les formalitats administratives ha de permetre una execució més àgil de les iniciatives en curs; avançar cap a una administració més moderna basada en objectius a curt, mitjà i llarg termini ha de permetre millorar la gestió del servei.



- **Les finances municipals i el pressupost són factors clau per garantir el desenvolupament i la prestació de serveis de qualitat a l'Hospitalet de Llobregat.** Existeix un desafiament en relació al “gap” de pressupost per habitant en comparació amb altres municipis de l'entorn metropolità, amb una diferència aproximada del 20% - 30% respecte a altres municipis del Baix Llobregat i un 50% menys que a Barcelona.
- **Cal generar nous relats que reflecteixin de manera més precisa la situació real de la ciutat.** L'Hospitalet és una ciutat innovadora, transformadora i en constant evolució. Els vells estereotips o percepcions desactualitzades no són representatius del dinamisme i l'esperit cosmopolita i cultural que caracteritza aquesta localitat.

7. REPTES ESTRATÈGICS

A partir de l'anàlisi i les conclusions de la diagnosi i de la revisió de les línies estratègiques de futur de la ciutat incloses en la planificació estratègica dels darrers anys, s'identifiquen quatre àmbits estratègics de treball per al municipi de L'Hospitalet de Llobregat, que articularan el marc estratègic de l'Agenda Urbana i el desenvolupament del Pla d'acció:

- Repte 1. Cohesió social i geogràfica
- Repte 2. Canvi climàtic i resiliència
- Repte 3. Ciutat-barri
- Repte 4. Economia i innovació

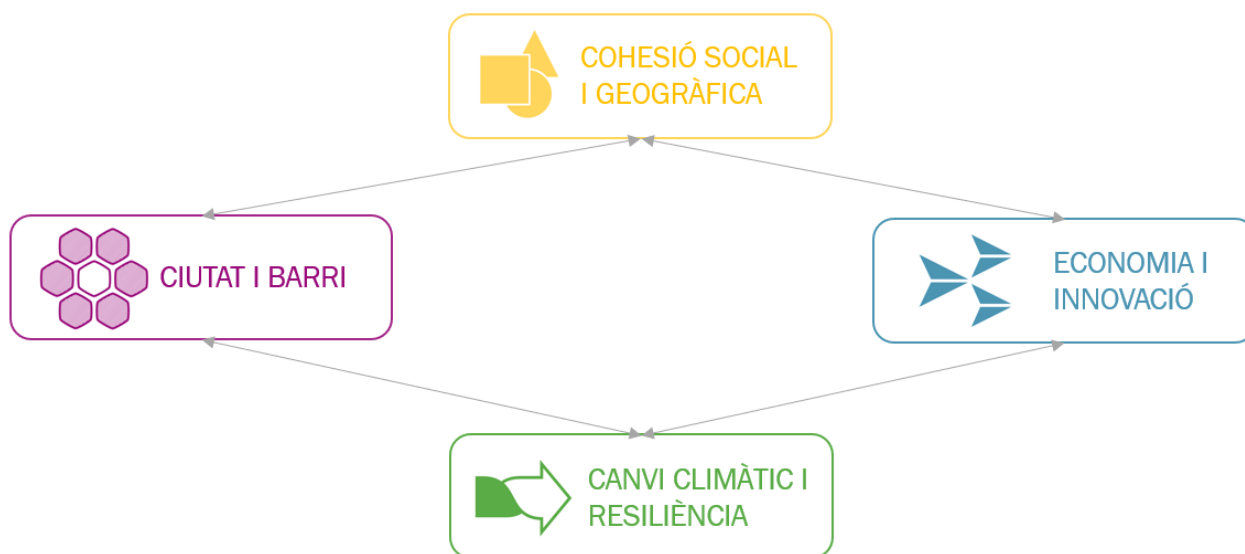


Figura: els quatre grans reptes / eixos estratègics per a l'Hospitalet de Llobregat. **Font:** elaboració pròpia.

A continuació es presenten els quatre reptes de futur, la seva alineació amb els objectius estratègics de l'Agenda Urbana Espanyola (AUE) i els principals objectius que persegueixen. En l'elaboració de la següent fase de marc estratègic i Pla d'acció, es partirà dels quatre reptes que marquen el camí a seguir, i s'establiran línies estratègiques que els despleguin, amb accions associades a desenvolupar en el curt, mitjà i llarg termini.



**COHESIÓ SOCIAL
I GEOGRÀFICA**

REPTE 1. COHESIÓ SOCIAL I GEOGRÀFICA

Alineament amb els Objectius Estratègics de l'Agenda Urbana Espanyola (AUE):

- OE 1: ordenar el territori i fer un ús racional del sòl, conservar-lo i protegir-lo.
- OE 2: evitar la dispersió urbana i revitalitzar la ciutat existent.
- OE 8: garantir l'accés a l'habitatge.
- OE 5: afavorir la proximitat i la mobilitat sostenible.

Descripció:

Una ciutat amb una nova estructura urbana que cohesiona els barris i els connecta amb l'entorn metropolità. Que crea una nova centralitat metropolitana, i aposta per la mixtura d'usos i la permeabilitat urbana per generar un nou cor urbà que uneix els barris. On es generen noves àrees de centralitat econòmica i es renoven els sectors d'activitat. Una ciutat que cuida del seu entorn i millora i integra la xarxa d'infraestructura verda i continua impulsant la rehabilitació, la regeneració urbana, per millorar l'habitabilitat en els seus edificis i la qualitat de vida en els barris, reforçant el seu sentiment de pertinença i la seva consciència metropolitana.

Objectius:

1. Ciutat cohesionada
2. Estructura urbana per al segle XXI
3. Infraestructura verda i naturalització urbana
4. Renovació urbana zona Nord
5. Àrees de nova centralitat econòmica i renovació de sectors d'activitat
6. Accés a l'habitatge i millora de l'habitabilitat
7. Protecció del patrimoni cultural i natural i millora del paisatge urbà



REPTE 2. CANVI CLIMÀTIC I RESILIÈNCIA

Alineament amb els Objectius Estratègics de l'Agenda Urbana Espanyola (AUE):

- OE 3. Prevenir i reduir els impactes del canvi climàtic i millorar-ne la resiliència.
- OE 4. Fer una gestió sostenible dels recursos i afavorir l'economia circular.

Descripció:

Una ciutat compromesa amb la transició energètica i el medi ambient, que actua per convertir-se en una ciutat resilient amb un metabolisme urbà més eficient. Que orienta les actuacions en el medi urbà des d'una perspectiva integral de la sostenibilitat, que inclou la reducció del consum d'aigua i la reutilització, l'aposta per la reducció de la generació de residus a la ciutat i la seva valorització i reutilització, i estratègies per a l'alimentació sostenible i de proximitat. Que cuida de la salut i el benestar dels seus habitants.

Objectius:

1. Emergència climàtica
2. Transició energètica
3. Residus i economia circular
4. Ciutat saludable
5. Reducció del consum d'aigua i reutilització
6. Alimentació sostenible i de proximitat



REPTE 3. CIUTAT- BARRI

Alineament amb els Objectius Estratègics de l'Agenda Urbana Espanyola (AUE):

- OE 6: fomentar la cohesió social i cercar l'equitat.
- OE 10: millorar els instruments d'intervenció i la governança.

Descripció:

Una ciutat més equilibrada i pròxima mitjançant la creació de noves micro-centralitats o punts d'activitat local, amb entorns pacificats que faciliten els desplaçaments a peu o en bicicleta i la connectivitat en transport públic. Es consolida la pluricentralitat urbana i la revitalització d'àrees urbanes amb noves oportunitats d'oci, comerç i cultura, i s'impulsen la cultura i l'educació com a motors centrals del canvi social a la ciutat. Una ciutat planificada des de totes les mirades i per a totes les persones, pensada a totes les etapes de vida i la diversitat de col·lectius que la conformen, on l'espai públic i la convivència són els elements vertebradors.

Objectius:

1. Ciutat dels 15 minuts
2. Ciutat inclusiva i diversa
3. Educació i cultura als barris motors del canvi social
4. Economia urbana i social
5. Desenvolupament comunitari



REPTE 3. ECONOMIA I INNOVACIÓ

Alineament amb els Objectius Estratègics de l'Agenda Urbana Espanyola (AUE):

- OE 7. Impulsar i afavorir l'economia urbana.
- OE 9. Liderar i fomentar la innovació digital.
- OE 10. Millorar els instruments d'intervenció i la governança.

Descripció:

Una ciutat activa que aposta per la innovació, la digitalització, i l'economia cultural i creativa. Que acompanya la transformació del teixit productiu i aposta per l'increment i millora dels llocs de treball, així com la millora del nivell d'ocupació de la població treballadora local a través de l'especialització productiva i els vincles entre la formació professionalitzadora i el teixit productiu local. Una ciutat compromesa amb els drets digitals, que impulsa la transformació digital als sis districtes de la ciutat, i acompanya en la creació i creixement d'empreses i persones emprenedores. Que transforma l'administració local i reforça els mecanismes de participació, co-decisió ciutadana i innovació social en la presa de decisions.

Objectius:

1. Centralitat econòmica metropolitana i innovació
2. Treball estable i de qualitat
3. LH 6.0
4. Govern proper, participatiu i innovador



**Diputació
Barcelona**

**Àrea d'Urbanisme, Habitatge
i Regeneració Urbana**

Gerència de Serveis d'Habitatge, Urbanisme i Activitats

Comte d'Urgell, 187, 2a pl.

Edifici del Relotge

08036 Barcelona

Tel. 934 022 890 · Fax 934 020 653

gs.hua@diba.cat · www.diba.cat/