



Agenda Urbana
de L'Hospitalet

Procés participatiu per al disseny de l'Agenda Urbana de L'Hospitalet

Enquesta Agenda Urbana de L'H

Resultats de l'enquesta sobre el Pla d'Acció



Diputació
Barcelona



Ajuntament de L'Hospitalet

ÍNDEX

1.	Característiques	2
2.	Fitxa tècnica	2
3.	Resultats.....	3

RESULTATS DE L'ENQUESTA SOBRE EL PLA D'ACCIÓ

Característiques

Es realitza una enquesta a la població de L'Hospitalet de Llobregat amb l'objectiu d'identificar quina és la percepció ciutadana al voltant de la situació actual de la ciutat i del seu futur, i a la vegada conèixer la seva opinió en relació a les dimensions del Pla d'acció. S'ha obtingut un total de 144 respostes.

Fitxa tècnica

Població Objectiu	Dirigida a la ciutadania de L'Hospitalet de Llobregat, independentment del seu origen o qualsevol altra característica específica, interessos i necessitats.
Metodologia	<p>L'enquesta ha estat dissenyada per un equip d'experts en urbanisme i participació ciutadana, amb l'objectiu d'obtenir informació precisa i rellevant sobre les opinions i les necessitats de la població de L'H.</p> <p>L'enquesta es compon d'una sèrie de preguntes tancades i obertes, que permeten als participants expressar la seva opinió de manera precisa i detallada.</p>
Barris	S'obtenen respostes de 13 barris diferents: Centre, Sanfeliu, Sant Josep, La Torrassa, Collblanc, Santa Eulàlia, Granvia Sud, La Florida, Les Planes, Can Serra, Pubilla Cases, El Gornal, Bellvitge.
Qüestionari	<p>L'enquesta es realitza online, a través de la plataforma del procés participatiu de l'Agenda Urbana: https://www.lhon-participa.cat/processes/agendaurbana-lh?locale=ca</p> <p>L'enllaç de l'enquesta s'ha difós a través de diferents canals, com ara la pàgina web de l'Ajuntament i les xarxes socials.</p> <p>S'ha establert un període de temps suficient perquè la major part de la població objectiu tingui l'oportunitat de participar a l'enquesta.</p>

Resultats

EDAT

La majoria dels participants que han respost l'enquesta (48,61%) es troben en el rang d'edat de 45 a 64 anys. El 27,8% dels participants tenen entre 30 i 44 anys. El 18,28% dels participants tenen 65 anys o més. Només un 2,78% dels participants tenen entre 18 i 29 anys.

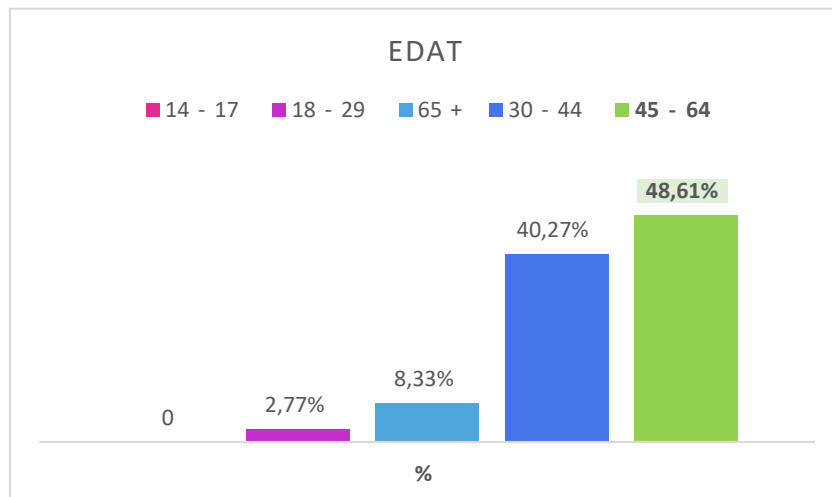


Figura: Resultats de l'enquesta en relació a l'edat dels participants. **Font:** elaboració pròpia.

BARRI DE RESIDÈNCIA

El barri amb més participació és el Centre (33,33%). El barri amb menys participació és Pubilla Cases (0,69%). La participació a la resta de barris es troba entre l'1,39% i el 9,72%.

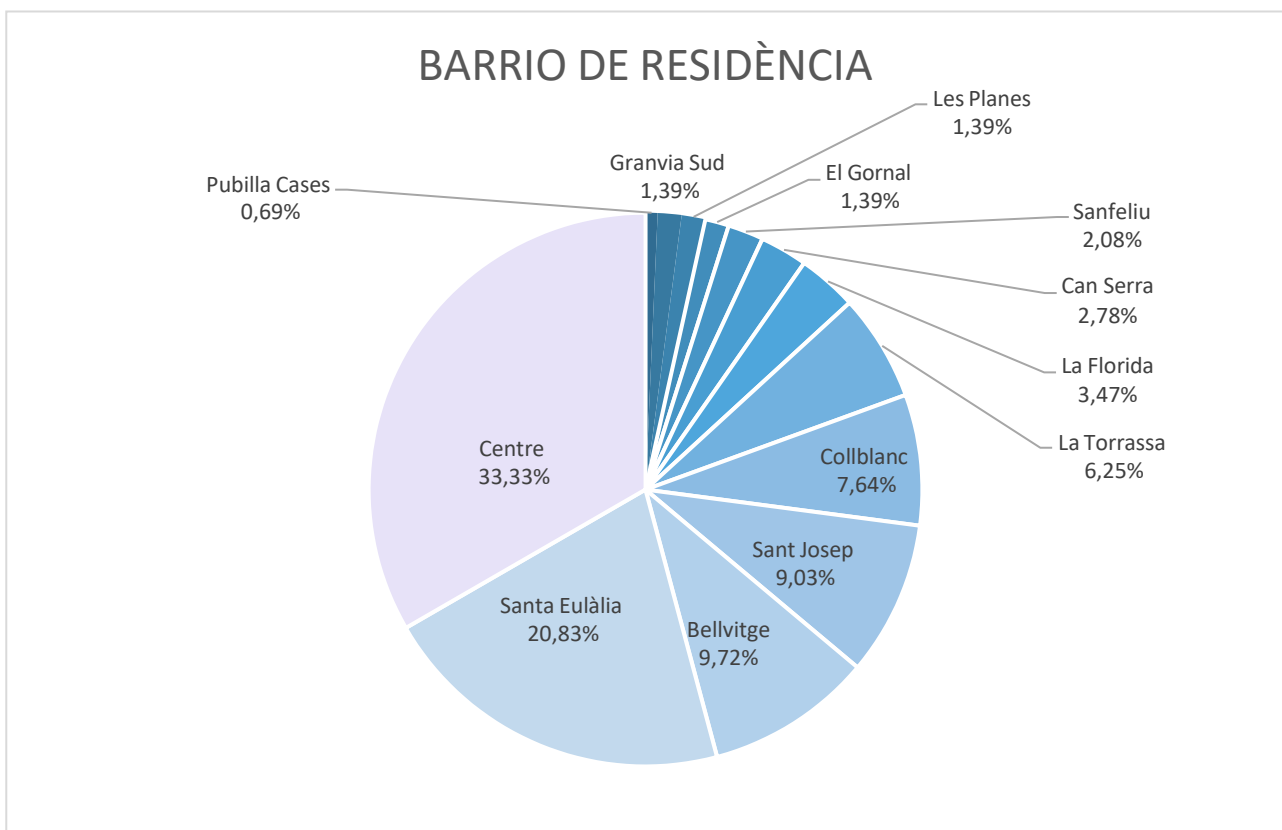


Figura: Resultats de l'enquesta en relació amb la participació per barris. **Font:** elaboració pròpia.

PERCEPCIÓ DE LA QUALITAT DE VIDA

Com perceps l'evolució de L'Hospitalet de Llobregat en els darrers 30 anys, sent 1 la puntuació menys satisfactòria i 5 la més satisfactòria?

La majoria dels participants (45,83%) tenen una valoració neutra de l'evolució de l'Hospitalet en els darrers 30 anys. Hi ha una quantitat important de participants que tenen una percepció negativa (22,22%) o poc positiva (18,75%) de l'evolució de la ciutat. Un percentatge petit de participants (7,64% i 5,56%, respectivament) té una percepció molt negativa o molt positiva de l'evolució de la ciutat.

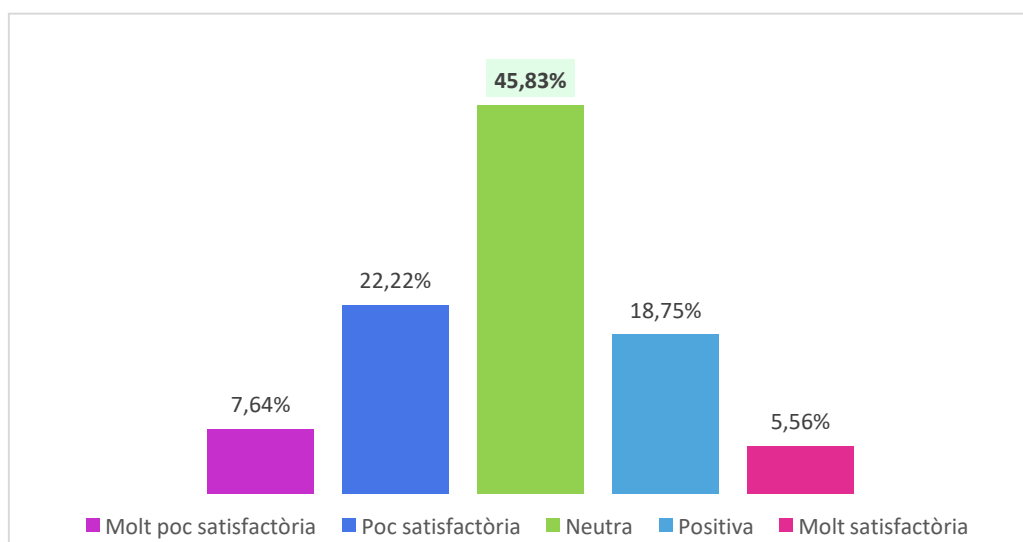


Figura: Resultats de l'enquesta en relació a l'evolució de l'Hospitalet de Llobregat en els darrers 30 anys. **Font:** elaboració pròpia.

En general, com valoraries la qualitat de vida a la teva ciutat?

La majoria dels participants (52,08%) tenen una valoració neutra de la qualitat de vida a la seva ciutat. Una quantitat important de participants (18,75%) tenen una percepció positiva de la qualitat de vida. D'altra banda, un 22,92% dels participants tenen una percepció negativa de la qualitat de vida. Un petit percentatge de participants (1,39% i 4,86%, respectivament) té una percepció molt positiva o negativa de la qualitat de vida.

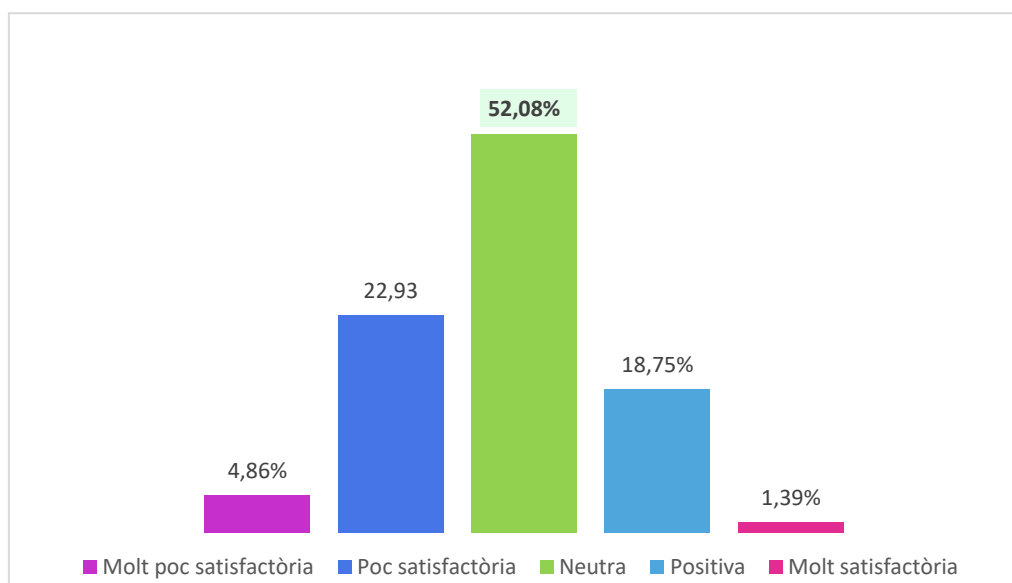


Figura: Resultats de l'enquesta en relació amb la qualitat de vida a la ciutat. **Font:** elaboració pròpia.

Creus que la ciutat t'ofereix suficients oportunitats d'ocupació i creixement econòmic?

La majoria de participants (40,28 %) opinen que el municipi no ofereix prou oportunitats de treball i creixement econòmic. Un nombre important de participants (28,47 %) considera com a poc satisfactòries les oportunitats que ofereix. Un altre nombre important de participants (21,53 %) té una percepció positiva de l'ocupació i el creixement. Un petit percentatge de participants (2,08 % i 7,64 %, respectivament) té una percepció molt positiva o negativa d'ocupació i creixement econòmic.

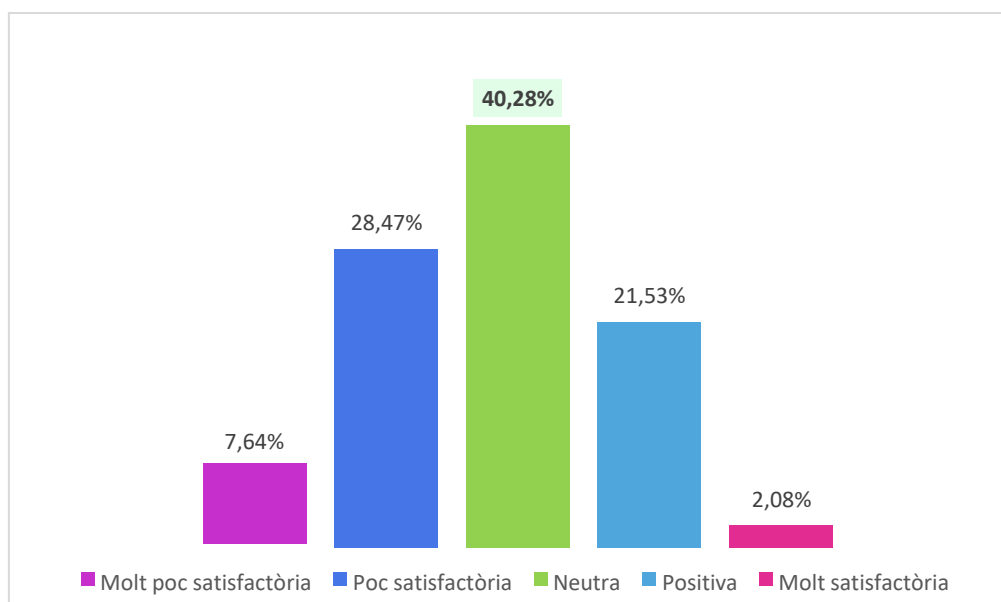


Figura: Resultats de l'enquesta en relació amb oportunitats d'ocupació i creixement econòmic. **Font:** elaboració pròpia.

Quina confiança tens en l'evolució futura del municipi?

La confiança general en l'evolució futura de L'Hospitalet de Llobregat és neutra, amb un 30,57% dels participants que així ho consideren. Un 27,78% dels participants tenen una confiança negativa (10,42% molt poca confiança). Un 9,72% té molta confiança en l'evolució futura.

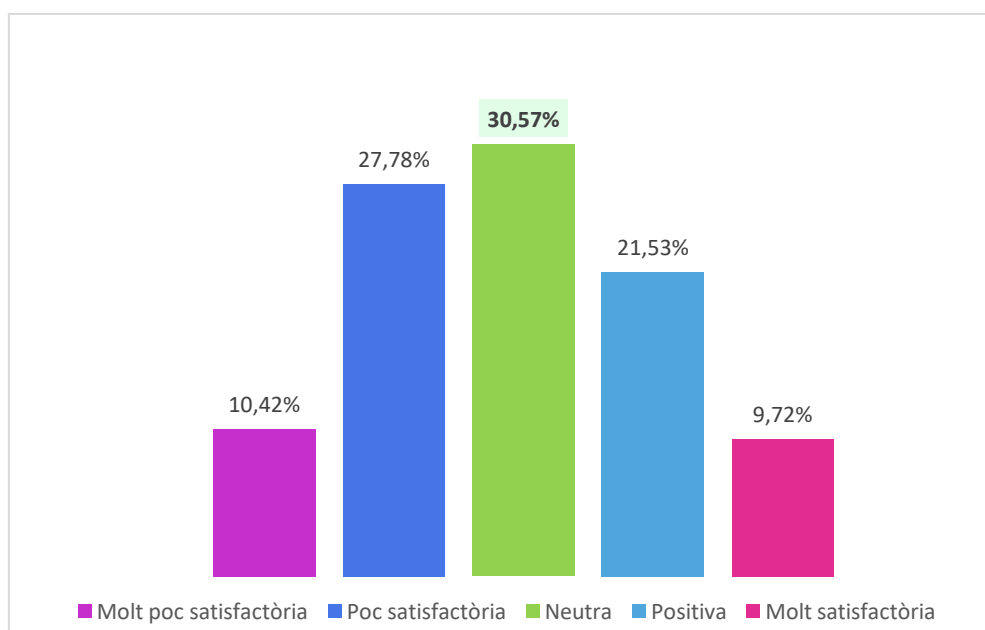


Figura: Resultats de l'enquesta en relació amb l'evolució futura de l'Hospitalet. **Font:** elaboració pròpia.

A continuació es presenten els comentaris que la ciutadania ha afegit en relació a aquests punts.

- Una ciutat gran i complexa de governar, però amb projectes engrescadors de futur.
- Recordo romànticament el meu passat a la ciutat, quan era petita, recordo sobretot el passejar pels carrers i les activitats o dinamització de barri més proactivament... Diferents llocs d'activitat com mercats... Al final això ho trobo a faltar com a riquesa de la qualitat de vida.
- Considero que encara es poden fer molt més canvis a nivell ambient i de canvis en el plantejament urbanístic. Espero que tot el que es comenta que es farà (soterrament de les vies de La Torrassa, més zones verdes...) acabi passant.
- Vull una ciutat més justa, més solidària i més sostenible, on les persones siguin al centre de tot.
- *Se han realizado demasiadas acciones de imagen publica y escaso contenido futuro y se han olvidado muchas actuaciones a nivel de barrios y distritos concretos*
- *Se arrastran vicios en la concepción y planificación de la ciudad. Demasiada obsesión por la construcción masiva, demasiada dependencia de la construcción como motor económico de la ciudad. Poca importancia real a la cultura, a las nuevas tecnologías, a la sostenibilidad, a la rehabilitación verde, a la naturaleza urbana y al espacio público de calidad.*
- Immigració massiva sense capacitat d'integració islamització
- Durant els últims 30 anys la ciutat ha crescut, però no hi ha hagut un pla d'urbanisme amb sentit. Manquen moltes zones verdes, hi ha molta contaminació acumulada. Hi ha brutícia. Falten carrils bici. Dèficit de seguretat.
- *La ciudad se está deteriorando muy rapidamente. Los barrios de la zona norte ya hace años que están perdidos y ahora el Centre va por el mismo camino. Cuando eso pase, esta ciudad será un ghetto lleno de delincuentes y basura*
- Menys massificació, com per exemple Cosme Toda i més qualitat en fer zones verdes o en el civisme.
- Jo soc de tota la vida de l'Hospitalet, i abans que la meva mare i jo, el meu avi. I l'Hospitalet s'està massificant, però no massificant de gent que precisament ve a fer coses bones pel Municipi, a nivell de seguretat se està posant pitjor... Apart de mirar per la innovació, projectes etc... també es podria tenir en compte la opinió de la gent de tota la vida, i a mi em sembla que ens teniu una mica oblidats.
- *Percibo un cambio en la ciudad en el sentido de que se están desmantelando muchas naves industriales y construyendo muchas viviendas - El cambio lo considero positivo pero se convierte en una ciudad superpoblada y no tenemos los servicios necesarios (escuelas, asistencia sanitaria primaria. etc..)*
- *Cada día peor y nunca va a mejorar si no hay orden.*
- *Creo que la ciudad ha evolucionado mucho desde hace 30 años, se ha de mejorar el empleo en la ciudad y pongo un 4 ya que todo es mejorable.*
- *Se ha avanzado más en los años posteriores a la transición hasta el inicio de siglo que en el periodo siguiente.*
- Hi ha molt atur en general
- L'Hospitalet s'ha de posar reptes més ambiciosos i complir-los. La neteja de la ciutat és un punt imprescindible: sempre està bruta, vagis pel barri que vagis. S'ha urbanitzat molt a nivell pisos, però no s'ha pensat en fer zones verdes amples i amb vegetació.
- *Creo que vivir en Hospitalet cada vez es más peligroso. Sinceramente no voy tranquila por la calle, poca luz cuando oscurece, patinetes eléctricos que van por donde quieren, robos, calles muy sucias, gente que no respeta ni los parques infantiles porque entran con sus perros por la noche a que hagan sus necesidades... Una pena tener incluso miedo de ir a según qué Barrios*

- Crec que per un futur millor s'hauria de mimar més a la Guardia Urbana de la ciutat, pujant-los el sou, ja que son la referència de la seguretat ciutadana local. No passa res si es copia el format de seguretat ciutadana d'altres municipis, siguin del color que siguin.
- *Faltan un montón de servicios, (vayas donde vayas , solo se ven pisos, pisos y pisos) Faltan colegios ,cada vez más niños en las clases,sin importar si entienden el idioma o no Faltan centros medicos(20 años esperando en la Florida un CAP) Faltan aparcamientos, el transporte urbano penoso, cuando no una avería del metro, en cercanías igual y pretenden que dejemos De usar el coche.*
- L'evolució ha estat dolenta, s'ha donat prioritat a la masificació i la construcció desbocada en lloc de la creació d'una ciutat esponjada, amb més zones verdes i menys densificació de la població. No s'han cuidat els parcs i tampoc el patrimoni arquitectònic i s'ha dedicat poc pressupost i esforç als equipaments culturals. L'evolució futura pinta en la mateixa direcció.
- *La iluminación de las calles es insuficiente y no se revisa que funcionen bien en años (Calle Rafael de Campalans i Martí Julia por ejemplo). Falta de patrullas por las calles, falta de oferta cultural de nuestra historia, de actividades de barrio con nuestra historia cultura y costumbres que dejan ese espacio para borracheras y usos incívicos. Falta de cumplimiento de las leyes de civismo que cuiden una estancia en el domicilio tranquila y libre de ruidos con actuaciones más rápidas y efectivas. Sanciones únicamente económicas por incumplimiento de normativas en lugar de trabajos comunitarios, falta de cuidado de las lenguas oficiales de la ciudad, falta de cuidado en los adoquines y pavimento, falta de sanciones a los usuarios de patinetes que se saltan las leyes a diestro y siniestro poniendo el riesgo a los demás. Sensación de inseguridad, sobretudo nocturna. Limpieza y persecución de grafitis y grafiteros (si tenemos la firma si lo pillamos una vez hacerle responsable de todas las demás). Cierre de biblioteca (Santa Eulalia). Falta de centros culturales públicos. Locales convertidos en viviendas que suman la gentrificación y eliminan el comercio de barrio. Demasiados bares y poca cultura. Pocas zonas verdes. No tengo ningún gimnasio público (que me pueda permitir y no cueste como uno puede privado) cerca de casa. ¿Y qué tal una tanda de "Cinemes a la fresca" en el Parc del vidre? ¿Y actividades i clases dirigidas para personas mayores por las mañanas en los parques públicos? ¿Y qué tal juegos tradicionales para los pequeños? ¿Y qué tal promover las actividades culturales más allá del centro de Hospitalet ? ¿"Consells de barri"? ¿Cuidar el espacio público para que sea feminista? Llenemos el espacio de cultura, limpieza y luz y vaciémoslo de incivismo, por favor.*
- *Veo que la evolución de la población ha empeorado poco a poco, por la inmigración extranjera que se acumula en barrios y no se integran en la comunidad. Porque por ejemplo, por cultura o otros aspectos, muchos de ellos hacen mucho ruido en los edificios no dejando descansar, etc. En cuanto al empleo, yo no he tenido muchas oportunidades de encontrar empleo en Hospitalet, era difícil y supongo que seguirá siéndolo (ahora ya no necesito esa búsqueda de empleo).*
- *Hace falta seguridad, más espacios verdes, cuidar y promocionar el patrimonio histórico y cultural.*
- L'evolució de la ciutat en els últims 30 anys la trobo positiva, però res que sobresurti de la mitja de l'entorn metropolità, de fet comparat amb la resta de l'entorn s'està quedat enrretera. La qualitat de vida considero que és millorable, en quan a la percepció del ciutadà de l'entorn no és d'un entorn amable i/o naturalitzat. Per altra banda els comportaments socials no han evolucionat com ens agradaria a tots per percebre un entorn més agradable.
- s'han de fer mes projecte col·lectius
- La inseguretat s'ha disparat a tots els barris (robatoris, baralles...).La il·luminació a les nits és insuficient.Manquen arbres als parcs i carrers a tots els barrisLa circulació a 30 km/h per a facilitar la mobilitat amb bicicletes i patinets és una bona idea, sempre que se'ls faci complir les normes de circulació. La promoció del català és quasi nul·la, en un municipi amb un

elevat nombre de nouvinguts. La neteja dels carrers és insuficient pel volum de població. Calen campanyes de sensibilització de conductes cíviques cap a la població (sorolls, neteja, gossos...) i sancionar els incompliments. Cal deixar d'edificar i destinar espais a parcs oberts amb arbres que siguin pulmons de la ciutat

- *La calidad de vida desde estos últimos tres años, después de pandemia, es desfavorable. El barrio donde resido ha cambiado, a peor, devaluándose a nivel de seguridad, situaciones que se producen a diario, población más marginal. La economía también se ha devaluado, se ha perdido los negocios locales arraigados en el barrio. Proliferando negocios orientales, bares, panaderías y fruterías.*
- Es creen poques zones verdes, molta construcció d'edificis, massificació. Equipaments municipals insuficients. Poca prioritat al vianant. Molta pobresa. Brutícia dels parcs (especialment el de Les Planes) i dels carrers.
- La ciutat de l'Hospitalet ha empitjorat visiblement en les últimes dècades, molt especialment en quant al civisme, a manteniment i cura del municipi tot i els esforços del govern municipal. La gent jove, nascuda a l'Hospitalet, marxa de la ciutat per raons diverses. Per exemple, la ciutat no resulta còmoda per a la ciutadania, no hi ha espais lliures (nets i cuidats) on passejar i fer exercici. Em consta que molts ciutadans se senten agredits per la brutícia i l'entorn on viu. L'Hospitalet no és una ciutat amable.
- *Las ofertas para las personas de diversidad funcional siguen siendo muy reducidas*
- De mi entorno más cercano lo he visto como más empobrecido. Por un lado por la pérdida y fuerza de algunos comercios que intentan seguir dando un servicio muy útil y necesario en la zona. Algunos nuevos comercios por suerte han dado vida y se ven bien. He visto más pobreza, más personas durmiendo en la calle y buscando comida en basuras. A nivel estético, veo como se reforma o crece en edificios nuevos pero al alcance de muy pocos. A nivel de empleo el ayuntamiento hace un trabajo que valoro positivamente pero noto que es flojo para muchos ámbitos profesionales que no se ofertan laboralmente o no se ve tan fácil el acceso a oportunidades laborales.
- Com a municipi de molta densitat i gran població, existeixen problemes depenen del barri on conviuis, ja que les desigualtats són evidents i les solucions als mateixos no arriben a tothom per igual. La convivència, la feina i l'educació és desigual i per tant la integració dels nouvinguts no s'acaba d'assolir. En quan a l'evolució no soc gaire optimista, ja que no som una illa que pot desvincular-se dels problemes globals que ens afectaran. El major desastre municipal és la destrucció del patrimoni arquitectònic dels darrers 40 anys.
- *El gobierno de la ciudad tiene claro un plan que es ampliar y mejorar solo la parte de Gran Vía 2, grandes eventos. Hay barrios como Can Serra olvidados: cada vez menos comercio, aceras sin asfaltar, poca dinamización social y comercial, sin un proyecto de biblioteca por ejemplo.*
- Crec que a la ciutat li falten projectes emblemàtics que apostin per augmentar la superfície dedicada a la trobada de la gent al carrer, per tenir més places i espais comunitaris, per incrementar el verd a l'espai públic, projectes que relacionin salut i medi ambient urbà i treballin alhora la socialització. També trobo a faltar integrar el riu en la dinàmica de la ciutat, que és l'únic espai natural del qual disposem i fins i tot buscaria la manera d'acostar-nos a Collserola.
- Pràcticament estancada, sol evoluciona el Sud. Degut a l'arribada de gent de fora i que aquesta, están sense feina, la qualitat de vida es devalua. El creixement econòmic es possible, però sempre a la mentada zona. la confiança, es l'últim que es perd.
- *La calidad de vida empeora al ritmo de la masificación de las viviendas y barrios, y por lo tanto esto afecta a la calidad de vida de sus ocupantes y por tanto de la Ciudad El empleo cada vez es peor ya que se basa en servios, pero malos, las tiendas de los barrios, esas que los hacían acogedores, familiares y tranquilos desaparecen de forma rápida, los mercados totalmente abandonados, algunos desde el principio, hacen que las grandes empresas se hagan con todo el negocio y el empleo sea de mutuo mala calidad La falta de*

vigilancia hace que los barrios sean cada vez más inseguros y sucios Así que el futuro no sea muy alagüeño

- *Entiendo que el período de 30 años de evolución es a la fuerza mejor sobre todo en urbanismo, transporte, educación y sanidad e incluso económicamente hablando, pero, no obstante, en los últimos 10 años aproximadamente parece que todo esté involucionando. Me parece que se ha perdido calidad de vida en general.*
- *Vec molta deixadesa en els barris, per part del consistori com del veïnat.*
- *És perceptible una baixa en els nivells de renda de la població i deteriorament de l'espai públic. La situació del comerç tradicional ha empitjorat, inclosos els mercats municipals, amb parades buides. No hi ha la suficient inversió pública en equipaments i infraestructures.*
- *Se está masificando la ciudad, hacen falta más zonas verdes y menos megaviviendas. Ya se cobra lbi de sobras como para necesitar tantos contribuyentes. La ZBE es desproporcionada, ilógica y sin consenso de la ciudadanía. Los patinetes siguen a su bola y los carriles bici brillan por su falta de usuarios Suponiendo que un 10% de los habitantes tuvieran coche eléctrico, pocos enchufes hay.*
- *L'Hospitalet és una gran ciutat, és per aquest motiu que afronta grans reptes envers la convivència, la seguretat, l'ocupació, la salut i l'urbanisme saludable entre altres.*
- *En els últims anys aquesta ciutat sembla que s'ha anat fent a partir de idees sense cap model de ciutat estratègic a mig o llarg plaç. En guanyat cert ordre urbanístic però estem perdent teixit venial als barris.*
- *En estos últimos años se ha estado construyendo mucha vivienda pero no se ven los servicios para estas viviendas cuando ya era deficitarios los servicios (guarderías, escuelas, ambulatorios, zonas verdes brillan por su ausencia) tema oportunidades de empleo no se está haciendo la suficiente*
- *Falta evolució Collblanc i Torrassa*
- *Els darrers 30 anys l'evolució de la ciutat ha estat cap a una ciutat-dormitori on cada vegada hi menys serveis de qualitat*
- *Creo que falta que le llegue la información a la gente, muy mala organización tema comunicacion.*
- *Creo que falta actitud de gran ciudad , no disponemos de los servicios ni la infraestructura del resto de ciudades de estas características. Imagino que evolucionará y en un futuro será una ciudad más atractiva para las inversiones debido a que se están aceptando muchos proyectos que está rechazando Barcelona*
- *La ciutat te massa densitat d'habitants. Uns barris més que altres pateixen d'incivisme, inseguretat, brutícia als carrers....*
- *Necesitamos más zonas verdes en Collblanc y reformas urgentes en calles como Travessera de Collblanc, donde hay tramos de acera muy estrechos y con muchos peatones y niños, concretamente en la parte del instituto Margarida Xirgú. Se han olvidado en Collblanc de la iluminación, muchas farolas están fundidas y sin iluminación LED.*
- *Creo que una de las actuaciones prioritarias debería ser la remodelación de la zona de Can Rigal, muy deteriorada desde hace decadas. Creo que se debería mejorar la seguridad en la zona fronteriza con Barcelona, ya que no se observa presencia policial, hecho que produce una sensación de inseguridad, no se respetan los semaforos, la gente hace botellón por la madrugada con música que impide dormir, robos, etc.*
- *Perquè ens els darrers 30 anys malgrat l'enorme increment poblacional continuem tenint el mateix CAP vell i saturat. Malgrat les actuacions a la Fira i el Districte econòmic, la resta de la ciutat cada vegada s'està degradant més i més. Perquè els nous dissenys dels carrers no són funcionals. A molts d'ells com al Carrer Major amb Francesc Moragas els busos gairebé no poden girar i sempre hi ha embussaments. Amb els carrils bici fets improvisadament s'està generant més contaminació pels embussaments continus que s'ha provocat en carrers on abans no n'hi havien (Alvarez de Castro amb Joan Tarradellas, p. ex.), a més s'estan eliminant moltes places d'aparcament que són necessàries per als*

residents i els visitants (penso en les que hi havia al carrer Feixa Llarga i que utilitzaven els pacients de l'Hospital de Bellvitge, ara sembla que a sobre si necessites venir en cotxe has de fer servir el caríssim parking de pagament) o en el carril bici de carretera del Mig on han eliminat un carril de circulació provocant greus problemes de trànsit perquè si ja abans d'aquesta actuació estava col·lapsat el carrer amb la benzinera Bonarea i l'escorxadador de pollastres, ara els camions paren en l'únic carril de circulació en sentit Besòs per fer càrregues i descàrregues... Una zona industrial competitiva ha de ser funcional, i facilitar l'entrada, sortida i estacionament de vehicles, no dificultar-ho encara més. A més de la brutícia dels carrers i que de poc serveix que amplii'n les voreres si és per donar llicències d'ocupació de la via pública als bars perquè hi instal·lin les seves terrasses i al final

- *Se podía y se puede hacer más de lo que se hace en todos los ámbitos municipales.*
- *Superpoblada, no se puede ni caminar por la calle, se están construyendo muchos edificios y no creo que la infraestructura crecerá en la misma proporción.*
- *La interconexión con otras áreas económicas de Barcelona ha mejorado mucho lo que atrae la posibilidad de residencia y servicios alrededor de ello a Hospitalet.*
- Cal avançar en polítiques urbanes que garanteixin espais públics de qualitat, més verds, confortables, adequats per jugar i trobar-se, tenint en compte que la població creixerà.
- Hi ha molta diferència entre els barris i estan poc connectats. No hi ha propostes culturals i lúdiques gratuïtes obertes a la ciutadania de qualitat, les que hi ha són en petit format en alguns centres culturals i a la ciutadania no ens arriba la informació. Teatre per infants, grups animació, exposicions, tallers artístics, en els que s'hi accedeixi de forma gratuïta. Tenim i tindrem un greu problema d'habitatge amb lloguers pels núvols. Mala neteja dels carrers, Hospitalet és una ciutat lletja i com diu Joan Manuel del Pozo l'estètica i la ètica van de la mà. Volem una ciutat que ens convidi a cuidar-la. No tenim accés a la platja ni a la muntanya i l'accés a la llera del riu està molt poc cuidat. Els esplais i tenen preus elevats per a les famílies que no estan becades, però que potser els interessaria fer alguna de les activitats. Hi ha percepció de segregació en les activitats de lleure educatiu. Canals Comunicació amb la ciutadania (La pàgina web no és gens clara)
- Crec que som molta gent en poc espai i necessitem més espais verds per gaudir i jugar els petits.
Molt de cotxes amb circulació pels carrers i contaminació
- *La inseguridad, la falta de actuación de la Urbana ante las infracciones de todo tipo hace que crezca el vandalismo y el incivismo en la ciudad.*
- *Faltan espacios verdes de verdad en la ciudad, no valen las parcelas pequeñas que hay entre todos los edificios nuevos que se están levantando, con zona infantil. Echo en falta parques y zonas verdes grandes donde podamos ir los ciudadanos. Y ante tanta construcción, faltan más equipamientos (colegios, CAP, etc)*
- *Solo veo que se invierte en ladrillo, pisos cada vez más caros que gentrifican la ciudad. No hay servicios suficientes acorde a la población. Ambulatorios saturados, hospitales saturados, poquísimas zonas verdes que te alejen del bullicio de la ciudad. Cemento y más cemento es el futuro de esta ciudad. NO queremos más edificios, queremos más zonas verdes con árboles sanos.*
- *He visto una masificación de pisos en los últimos años como es el caso de Cosme Toda, todos los barrios de L'hospitalet necesitan más espacios verdes y zonas para pasear anchas y agradables. Se necesita potenciar el urbanismo en toda la ciudad. Noto que los proyectos para que las personas puedan vivir mejor están enquistados. Ej Can Rigal, el nuevo Hospital General de L'hospitalet, etc.*
- Malauradament trobo moltes diferències entre barris.... La Florida ha perdut totalment la identitat, està molt més brut, té molta manca de llums a la nit; hi ha molta inseguretat, molts robatoris, molts incívics i poca presència policial. A més a més es una llàstima la pèrdua de la qualitat del comerç local.

- *Se necesitan muchos cambios a corto plazo: más inversiones, políticos con formación, con ideas y don de gentes, que escuchen a los ciudadanos, que pacten mejoras con ellos y que los contenten convirtiendo la ciudad en un lugar tranquilo, bello, agradable para vivir.*
- *No se están atendiendo adecuadamente los problemas derivados de la alta densidad poblacional.*
- *Creo que se promete mucho pero los proyectos no avanzan. La ciudad crece pero los recursos para que las personas que viven mejoren no crecen*
- *Falta policía, multar a quienes son incívicos. Faltan escuelas bressol accesibles para todos y faltan correccans en Bellvitge*
- *Cada vez más inseguridad en los barrios. Y comercios poco atractivos para la gente originaria de Cataluña o España. Muy poca integración entre diferentes culturas.*
- *No tinc gaire confiança en l'evolució futura ja que el real futur, es a dir les nostres criatures, no tenen els espais adients, tant escoles, escoles bressol com parcs, per poder evolucionar com a persones amb lo que això implica a el bon funcionament de Hospitalet*
- *Falta mucho por mejorar, pero sin olvidarnos que una parte muy importante también es el cuidar los nuevos espacios y hacernos todos responsables de su buen uso para su disfrute, sigo pensando que faltan zonas verdes, que a día de hoy por la sequía están muy desmejoradas, parques y lugares donde acudir con infantes de 0-3, guarderías públicas y gratuitas según la población y zona, puesto que son el futuro y se busca aumentar la natalidad por eso hay que mejorar las condiciones laborales de la población con más empleos bien remunerados y una vivienda tanto de compra como de alquiler que sean asequibles para tener una estabilidad*
- *Tengo total confianza en que los políticos y políticas van a escuchar a la ciudadanía y van a trabajar para mejorar la calidad de vida de sus vecinos y vecinas, implementando propuestas planteadas, muchas de ellas fáciles de hacer si hay voluntad.*
- *Pienso que somos mucha gente y no hay calidad en los servicios. Observo falta de servicios públicos (sanidad, parques, escuelas infantiles, espacios para familias, etc)*
- *Últimamente siento que L'H no es un lugar amable para vivir. Menos todavía para niños. Cada vez menos servicios, más saturados, gentrificación, no hay zonas verdes, no hay oferta de ocio al aire libre y GRATUITA, suciedad, delincuencia... Vivo aquí porque me crié aquí porque así lo decidieron mis padres. Ahora que soy madre quiero otra forma de vivir para mí familia.*
- *Pocs serveis per la ciutat més densa de població d'Europa. I cada vegada més, amb tants pisos nous en poc temps i inversió zero en millors municipals (espais verds, parcs, equipament esportiu, CAP, personal sanitari, escoles, escoles bressol...)*
- *La població que hi viu a Collblanc cada cop es pitjor, més perillosa, incívica, amb mala educació i mala convivència. A això se li suma que no hi hagin espais ni activitats per famílies, cada cop veig marxar gent de tota la vida vivint al barri per culpa de tota la població dolenta immigrant. Si hi ha oportunitats de creixement però es veuran mermades per aquests grups de gent. Hi ha perruqueries venent cerveses i obertes fins tard, quan creiem que no tenen llicència per aquestes coses i no hi ha control.*
- *Crec que la ciutat no creix en visió de qualitat i vida digna per a les seves veïnes. No és prioritzen les persones ni els seus drets.*
- *Jo vaig néixer a Santa Eulalia, el barri ha canviat moltíssim, temps enrere la gent no volia viure al barri d'escombriaires i avui en dia jo diria que és el millor barri de L'H*
- *Hi ha punts identificats a la ciutat millorables. Fer una ciutat estèticament atractiva i cuidada + creació de noves vies transitables que passin per la zona industrial + potenciar una zona de la Remunta amb grans possibilitats + comerços de qualitat + façanes netes.*
- *La ciudad cada vez está más saturada de gente porque no paran de construir. Y faltan servicios públicos. Los parques y espacios abiertos son insuficientes, poco creativos, no hay naturaleza, no hay apenas posibilidades de un juego más libre y en contacto con la tierra/el agua/el movimiento libre. Faltan espacios familiares o de crianza en cada barrio y además*

faltan espacios así para familias con criaturas más mayores. Los servicios sociales están cada vez peor.

- *Es importante más pisos de alquiler social para FAMILIAS. No solo para personas solas o parejas. La vivienda muy cara, hay que regular el precio. Se necesitan más ayudas para vivienda en personas que no tienen acceso a ayudas como las de la Generalitat. Se requiere algún sistema para solucionar donde van las familias sin recursos que se quedan sin vivienda o pisos de inclusión social con acompañamiento sociopedagógico, recursos residenciales para familias pobres... El albergue municipal no da respuesta a la realidad de las familias pobres y vulnerables. No hay oferta cultural o oferta de ocio saludable gratis, o espacios de socialización acompañados para adolescentes/jóvenes. Faltan actividades deportivas, baile, circo, extraescolares gratuitas o con becas según ingresos. Faltan becas en general para acceder a actividades en familias sin recursos. Hacen falta más espacios donde poder compartir nuestra maternidad y la crianza en general (espacios de crianza, acompañamiento al embarazo, postparto, lactancia...). Ayudas directas y universales a las familias (especialmente para menores de 3 años) para que podamos cuidarlos "en casa" y paliar la alarmante tasa de pobreza infantil.*
- *Crec que la qualitat de vida ha minvat, ja que considero la meva ciutat com molt insegura i incívica. I sobretot em dona una imatge de brutícia.*
- *Falta mucho comercio y Zonas infantiles*
- *Para aumentar la calidad de vida es imprescindible estrategia economica que genere empleo de calidad y reduzca la desigualdad. Debe haber tanto talento desaprovechado que seguro que podemos conseguir ser la ciudad que soñemos.*
- *Todo está enfocado a enriquecer unos pocos (ampliación fira, construcción hoteles...)*
- *Hace falta la creación de empleo atrayendo empresas a la ciudad y dar más facilidades a la hora de querer abrir un negocio*
- *Hace años que se espera en Santa Eulalia un nuevo Polideportivo y Biblioteca. El barrio ha crecido mucho en más vecinos pero muy poco en servicios*
- *en época de elecciones se prometen muchas cosas, pero luego no se llevan a cabo. Como la construcción del polideportivo can trinxet zona*
- *Negligencia por parte de la administración municipal en la ordenación de los usos del suelo (pisos turísticos, hoteles, falta de zonas verdes, etc). Dejades municipal en el cuidado del espacio público (limpieza, iluminación, reparaciones). Poca transparencia y redes clientelares en cuanto a la participación de la ciudadanía. Falta de visión estratégica como municipio.*
- *Yo pienso que se realizan trabajos, cosas, actividades etc..., en unos barrios más que en otros, no se el motivo pero algún barrio que parece este en años antiguos*
- *La ciutat s'està ofegant pel ciment i la manca d'espais i equipaments públics*
- *Pocas zonas verdes, demasiadas aceras de "panots"*
- *La ciudad ha evolucionado en un plano publicitario de ella misma. Los logros con los que se venden la ciudad ocultan todo lo que se da por perdido en los barrios. Nadie imagina vender Hospitalet por sus barrios, por la dotación cultural, por su urbanismo, su civismo o la belleza de sus espacios de éstos. Y por eso se siguen deteriorando. Porque los problemas que se ven se eluden, entre que no son competencia o que no son reales.*
- *Creo que las respuestas son demasiado generalistas*
- *Fuera de la zona de la Plaza Europa con las nuevas empresas que han venido al municipio, el resto de los barrios se han quedado sin crecimiento económico con los años y seguramente quedando el tejido empresarial en ellos casi como algo de poca relevancia.*
- *No crec que el model de desenvolupament al barri de Gran Via Sud sigui només donar empenta a la FIRA BCN i deixar de banda equipaments crítics de la ciutat a la zona com camp de Futbol nou per al barri, zona d'esbarjo, equipaments socials diversos com centres de creació d'art, música i art. Només veiem a la zona creixement privat a la nostra ciutat de capital estranger. Necessitem projecció de la zona a 10 i 15 anys. Els nostres veïns de*

Barcelona estan construint darrere mateix el seu nou barri de la Marina el Prat. i nosaltres estem quedant enrere en projecció de ciutat i oportunitats per aquesta nova entrada de habitants a la zona. On aniran a jugar tots aquests nous jugadors??? on aniran a estudiar aquests nous alumnes on aniran a buscar entreteniment??? si no fem alguna cosa al barri de Gran via Sud tot aquest talent s'anirà a Barcelona.

- Menys vehicles al carrer, mes neteja, mes convivència, mes policies.
- *Demasiada construcción de viviendas nuevas en perjuicio de más zonas verdes. Esto provoca una masificación exagerada de población. Incrementa la suciedad en las calles y la inseguridad.*
- *En cuanto a las respuestas de las preguntas 4 y 6, pongo 3 porque desconozco porque recientemente me he mudado aquí, en la 5 creo que mi barrio, la Collblanc, puede mejorar muchísimo en cuanto a limpieza y zonas verdes ya que está muy sucia, contenedores de basura llenos, nada de arboles lo que genera mucha contaminación por la afluencia de vehiculos en concreto la calle Pujós y Mas. Pero creo que podrá mejorar en el futuro viendo las acciones del ayuntamiento.*
- *La falta de espacios verdes y el acceso a la vivienda pública*

REPTES DE FUTUR

A continuació es presenten les respostes dels participants a la següent pregunta: quins són els principals desafiaments que creus que la ciutat ha de superar en el futur?

- La millora de les infraestructures que cosin la ciutat que permetin la creació d'espais verds, la transició energètica (inclòs reciclatge), la millora en l'accés de l'habitatge, així com en la rehabilitació
- Creixement poblacional, grans espais oberts i zones verdes, acces al riu, qualitat de l'aire,
- La descarbonització del parc automobilístic; els efectes del canvi climàtic, especialment, el augment de les temperatures i els episodis de sequera.
- Fer front a la crisi climàtica més proactivament i entenent com a sostenibilitat també desde la vessant més d'equitat social.
- Fer front al canvi climàtic, proposant un canvi a nivell municipal (actuació conjunta). A nivell educatiu, hem d'incentivar i millorar el nivell dels nostres alumnes. Pla integrals de barris
- Necessitem multiplicar l'espai verd i fer de la nostre ciutat un espai mes digne pero viure
- *Un urbanismo repensado en clave de emergencia climatica, Una politica de zonas verdes en la misma clave, El inicio de las construccion de un parque de vivienda pública, y la dinamizacion de la culturaa nivel de barrio*
- *La regeneración del tejido urbano para favorecer al entorno social, ambiental y económico de la ciudad. Apostar por diversificar las actividades económicas con una reindustrialización verde y de valor añadido, sectores culturales y conservar y fomentar el sector agrícola presente en la ciudad. Fomentar la protección y puesta en valor del patrimonio y la historia de la ciudad.*
- Aturar la immigració massiva i frenar la islamització
- Urbanisme social i adaptat al segle XXI: zones verdes, carril bici, etc.
 - Serveis per a les persones de qualitat: serveis socials, ocupació, formació, etc.
 - Seguretat ciutadana: actes de vandalisme, robatoris, etc.
- La gentrificació, l'habitatge accessible, determinats serveis públics (CAPS, guarderies), l'abandonament escolar, l'atur estructural i la contaminació.
- *Gestionar el incivismo y la delincuencia crecientes*
- *Adaptación a los nuevos modelos de negocio que se van a generar en la ciudad (ámbito salud y servicios).*
- *La reformulación urbanística en las zonas más densas.*

- *Espacios verdes , ejes verdes, con el soterramiento de la Gran Vía.*
- *Incorporar el concepto de región metropolitana de Barcelona para una mejor distribución de vivienda, servicios sociales, etc...*
- *Crecimiento y acogida administrativa de calidad y ágil a los nuevos crecimientos económicos y culturales (softlanding).*
- *Atención a la gente mayor: brecha digital.*
- *Mejora de procesos administrativos: simplificación administrativa y ampliar recursos RRHH en el Ayto."*
- Soterrament de les vies
- Vivenda, seguretat ciutadana
- Más ayudas i facilitats pels que som d'aquí de tota la vida. Perquè això va camí de ser el Bronx de Barcelona.
- *Convertirse en una urbe superpoblada - que algunos barrios no se conviertan en getos - disminuir las diferencias entre barrios ricos y barrios pobres.*
- Manca d'habitatge assequible, elevat nombre de construccions sense control i sense planificació urbanística, inseguretat, falta de civisme, teixit associatiu molt feble i deteriorat.
- Seguretat ciutadana, Immigració, Habitatge
- *Frenar al delincuencia y la inmigración*
- *Se está edificando mucha vivienda y creo que faltarán zonas verdes y servicios en el momento que se llene todas esas viviendas.*
- *Vivienda, limpieza y seguridad*
- Más adaptació - sobre tot de les voreres dels carrers - per persones amb discapacitat física. Hi han moltes voreres que tenen rampa però amb un petit "esglaó" que fa que les rodes de les cadires de rodes s'enganxin i es necessita ajuda d'una altre persona. En molts carrers del barri del Gornal passa això, encara que en alguns carrers estan molt be fets.
- Pensar més en els ciutadans. Potenciar l'ecologia: menys cotxes, més bicis amb carrils bicis segregats, més zones verdes, menys construccions, mantenir el parc agrari, recuperar i conservar el patrimoni de la ciutat, més carrers peatonals. Invertir en educació i cultura.
- *Debería haber más vigilancia para que al menos cuando se llame a la GU aparezca alguien, multas a gente incívica, más limpieza y más zonas verdes*
- La convivència als barris més vulnerables i que no hi hagi un desfasament econòmic entre veïnes de diferents zones de la ciutat.
- La manca d'espai públic. Necessitem més zones verdes.
- *"Circulación rodada y estacionamientos. ayudas al pequeño comercio.seguridad ciudadana.reparación aceras (levantadas y charcos)."*
- Tot el que s'ha fet malament ja no es pot revertir, sols es pot intentar salvar la situació. Futures edificacions de menys alçada, millorar els espais verds (entre ells La Remunta), salvar l'espai de riu (Can Trabal) Salvar el que queda de patrimoni arquitectònic (entre d'altres la masia de La Remunta, Cosme Toda, Can Trinxet...) i convertir-los en equipaments culturals (fa falta un museu d'història com cal i un museu d'art, hi ha material suficient) i locals per les entitats, millorar l'enllumenat, els paviments, la senyalització, ...
- *"La iluminación de las calles es insuficiente y no se revisa que funcionen bien en años (Calle Rafael de Campalans i Martí Julia por ejemplo). Falta de patrullas por las calles, falta de oferta cultural de nuestra historia, de actividades de barrio con nuestra historia cultura y costumbres que dejan ese espacio para borracheras y usos incívicos. Falta de cumplimiento de las leyes de civismo que cuiden una estancia en el domicilio tranquila y libre de ruidos con actuaciones más rápidas y efectivas. Sanciones únicamente económicas por incumplimiento de normativas en lugar de trabajos comunitarios, falta de cuidado de las lenguas oficiales de la ciudad, falta de cuidado en los adoquines y pavimento, falta de sanciones a los usuarios de patinetes que se saltan las leyes a diestro y siniestro poniendo el riesgo a los demás. Sensación de inseguridad, sobretudo nocturna. Limpieza y*

persecució de grafitis y grafiteros (si tenemos la firma si lo pillamos una vez hacerle responsable de todas las demás). Cierre de biblioteca (Santa Eulalia). Falta de centros culturales públicos. Locales convertidos en viviendas que suman la gentrificació y eliminan el comercio de barrio. Demasiados bares y poca cultura. Pocas zonas verdes. No tengo ningún gimnasio público (que me pueda permitir y no cueste como uno puede privado) cerca de casa.

- *¿Y qué tal una tanda de "Cinemes a la fresca" en el Parc del vidre? ¿Y actividades i clases dirigidas para personas mayores por las mañanas en los parques públicos? ¿Y qué tal juegos tradicionales para los pequeños? ¿Y qué tal promover las actividades culturales más allá del centro de Hospitalet ? ¿"Consells de barri"? ¿Cuidar el espacio público para que sea feminista?*
- *Llenemos el espacio de cultura, limpieza y luz y vaciémoslo de incivismo, por favor."*
- *El que se pueda encontrar trabajo más facilmente. Y que los inmigrantes que lleguen se integren y respeten la convivencia con los residentes antiguos de los edificios donde vivan y no se acumulen en barrios como si fuesen "guetos".*
- *Ofrecer calidad de vida a sus ciudadanos. Que la ciudad sea un espacio seguro y se pueda pasear por zonas verdes, tan necesarias para combatir el cambio climático.*
- *- Aconseguir una ciutat amable per viure, on la gent hi vulgui viure pel lloc més que per la ubicació estratègica o proximitat a la feina.*
 - *Aconseguir encaixar les diferents realitats socials que dona cabuda. "*
- *La pobresa en general i l'habitatge*
- *Zones verdes, educació, neteja, millora d'alguns barris*
- *La delinqüència i l'incivisme.*
- *La limitació de la població (regular empadronaments, no edificar més...).*
- *Recuperar espais verds.*
- *No perdre la identitat de municipi de Catalunya i promocionar la seva llengua i cultura"*
- *La gestión de la densidad de población en el territorio tan limitado, la seguridad, la gestión de servicios públicos, el incivismo, la ocupabilidad de la población y la economía sumergida.*
- *La massificació urbanística, la pobresa (encara que no és tota la responsabilitat del municipi).*
- *Tornar a aconseguir que la ciutadania se senti orgullosa de la seva ciutat, que vulgui participar i col·laborar, compartir espais, tornar a sentir-se segura, tornar a tenir una relació de veritable veïnatge amb la resta de ciutadans del seu barri i de la ciutat, en general.*
- *Aplicar una normativa que mejore la vivienda y convivencia, sobre todo en la masificación de algunos pisos.*
- *Una ciudad para las personas con más oferta cultural tanto en número o como en diversidad para llegar a todos y todas*
- *Una ciudad más limpia*
- *Una ciudad mejor comunicada internamente. Considero que la red de autobuses podría mejorar "*
- *Cuidar su estética y salud creando espacios más naturales y verdes a pesar de las dificultades que aparentemente puedan tener por temas de falta de agua. Tomar medidas i actuaciones sencillas para recoger agua i aprovecharla.*
- *Pensar bien en donde gastar para poder ser lo más solidario posible con las personas que más sufren.*
- *Facilitar i acompanyar la creativitat, ilusió emprededora juvenil."*
- *La concentració de població en alguns barris i les conseqüències del canvi climàtic*
- *Sens dubte el major repte de futur i què serà per tots, és el desafiament climàtic que comportarà el col·lapse capitalista, amb problemes molt greus en l'abastiment d'aigua, tant per veure com per l'agricultura i ramaderia. Això comportarà el desproveïment d'aliments així com escassetat energètica per la distribució dels productes. D'altra banda sempre es*

parla de desenvolupament sostenible i això no existeix, o és desenvolupament, o és sostenible, no el existeix creixement sostenible. Per tant em de cercar la manera de ser autosuficients en energia, aigua i aliments en un futur post-capitalista en el que viuran les properes generacions.

- *La gentrificació y la subida sin parar de los precios de la vivienda; la falta de parques y espacios verdes en toda la ciudad. A la ciudad le hace falta mantenimiento y limpieza de cara. Solo hay que cruzar el límite con Esplugues para ver la diferencia de gestión.*
- Controlar el preu de l'habitatge, afectat per la proximitat a BCN.
- És una ciutat amb població que va envellint i caldrà atacar el tema de la soledat no desitjada i també incidir en els joves amb problemes de salut mental, així com insistir en la reducció de les desigualtats socials i econòmiques.
- La gent, la neteixa i que l'Ajuntament, doti a les associacions les eines suficients perquè puguin amb totes aquests ajuts, a que la vida a l'Hospitalet sigui l'adequada.
- *La vivienda digna y asequible*
- Barrios con necesidades cubiertas, no sólo negocios, también bibliotecas, espacios deportivos, de divertimento, culturales y patrimoniales que hagan a las personas ser parte orgullosa de su espacio"
- *Mejorar los servicios públicos; Hay mucha masificación en ellos.*
- La massificació
- Planejament i execució urbanística dels barris amb més densitat de població. Solucionar l'infrahabitatge.
- *Falta de agua , Exceso de cemento y asfalto, Falta de zonas verdes Calor extremo.*
- La planificació urbanística saludable, l'accessibilitat, l'habitatge, la cohesió social, l'Ocupació i la salut pública.
- Recuperar l'esplai públic per gaudir d'ell civicament. Garanti l'accés a la vivenda a tothom i uns serveis socials adequats a la ciutat que som. Guanyar espai verd a la ciutat. etc..
- *Educación , zonas verdes, empleo*
- Ocupació i canvi climàtic.
- *Vivienda asequible. Contaminación ambiental y acústica.*
- *Espacios de recreo en la calle para niños.*
- La interculturalitat i la convivència, el desenvolupament sostenible, l'espai públic, etc.
- Ha de crear més espais culturals
- El principal desafiament és la educació cívica
- *Tema cuidar a la entidades que cada vez se pone mas trabas, tema seguridad y mas limpieza.*
- *Una ciudad más bonita, más diáfana, sin los guetos existentes, dejando espacios verdes, frenando la construcción de viviendas sin criterio, intentando resultar atractiva para el comercio que ha abandonado la ciudad*
- "Respecte i restauració pel seu patrimoni. Tenir zones verdes i més arbrat, i més si tenim en compte el canvi climàtic. Ordenar l'estacionament de vehicles. Dignificar, pintar i/o netejar moltes façanes de molts edificis. "
- *Reurbanizar más calles para hacerlas más amables al peatón y que estas incluyan zonas verdes.*
- *Se debería transformar la ciudad urbanisticamente, ya que es de las ciudades más feas de Cataluña.*
- Habitatge, canvi climàtic i combatre les desigualtats socials
- La manca d'aparcaments gratuïts o a preu assequible perquè Hospitalet és el punt d'entrada de vehicles provinents del Baix Llobregat i on molta gent aparca el cotxe per agafar el transport públic i anar a treballar a Barcelona. L'escàs ús dels carrils bicis atès que els patinets i bicis continuen preferint circular per les voreres o la calçada. L'incivisme creixent. La integració dels immigrants i com els acompanyem i ajudem a adaptar-se a la nostra ciutat

i la nostra cultura per evitar l'aparició de guettos i conflictes entre les diverses comunitats que hi conviuen a la ciutat. Els preus astronòmics de l'habitatge als barris centre i Sta Eulàlia i la seva gentrificació (atès que són l'alternativa de moltes persones que ja no es poden permetre viure a Barcelona). Al tancament del comerç local i les botigues de tota la vida, atès que ja no surt a compte obrir ferreteries o merceries perquè amb els lloguers tant cars si no poses terrassa al carrer no surten els números. Al barri ens estem quedant sense botigues, només s'obren bars i terrasses. La manca d'espais verds i parcs amables amb la gent. Fer voreres de 8 metres d'amplada o "súper illes" totes de ciment o placetes de formigó no només contamina l'atmosfera sinó la qualitat del nostre paisatge urbà i genera un alt risc de privatització d'aquest "nou espai públic" que es genera que trobo que no respon a les necessitats de tots els ciutadans, no només d'alguns actors minoritaris molt còcnrets.

- *Urbanismo, movilidad, gentrificación.*
- *Superpoblación*
- *Aumento Seguridad y corrección de incivismo, Soterramiento vías.*
- *Cohesión social, calidad de los servicios públicos. Por la reconstrucción de algunas zonas limítrofes a otras los saltos son abismales en las instalaciones, calles, ruido, etc.*
- *Densitat població, Manca espai públic de qualitat, Manca de serveis adequats al volum de població, Manca de propostes culturals i artístiques enriquidores obertes a la població. Gratuïtes i/o de baix cost, Manca de concerts gratuïts, només 3 dies en tot l'any amb diversitat de grups, una mica més potents que les orquestres que venen a les festes de barri, Més connexió del Districte Cultural amb la realitat de la ciutat"*
- *La contaminació tant acústica com ambiental*
- *Seguridad y culturales*
- *1. Ofrecer servicios públicos para todos los habitantes considerando el aumento de viviendas nuevas en varios barrios: guarderías públicas, centros de salud con suficientes profesionales sanitarios, etc.2. Fomentar el empleo en la ciudad teniendo en cuenta las nuevas profesiones3. Fomentar la sostenibilidad: reciclaje, subvenciones para vehículos eco, etc."*
- *Una mayor adaptación a las necesidades reales de la ciudadanía: más zonas verdes, zonas para perros, etc*
- *Nuevos equipamientos y muchos parques y zonas verdes para poder disfrutar de la ciudad*
- *Reducir la tasa de desempleo -Aumentar Modelo Empresarial Cooperativas -Impuestos extraordinarios a la banca y las eléctricas -Estatización del sector energético: las grandes empresas eléctricas y de gas deberían ser públicas; es la única forma de evitar que los precios de la energía afecten tan directamente a la población y, especialmente, a los más vulnerables, eliminando sus privilegios y su capacidad oligopolítica. El impuesto que se quiere aplicar no tendrá apenas efectos y acabará afectando a los consumidores -Reforma fiscal profunda hacia la equidad y la progresividad, pero no subiendo impuestos, sino haciendo pagar a quienes no pagan equitativamente (ingresos y capitales financieros, grandes empresas tecnológicas y transnacionales, grandes fortunas, etc.)-Decidida defensa de la competencia y lucha contra el poder monopolístico, estudiando la mejor opción en cada caso: división de grandes conglomerados, competencia con empresas públicas, impuestos sobre beneficios extraordinarios, participación del trabajo en los consejos, sanciones efectivas sobre prácticas anticompetencia que afecten también a los gestores, equilibrio negociador entre los intervinientes en las relaciones laborales -Aumento de la oferta de transporte público por ejemplo, ampliando frecuencias y abaratarla. No solo reduciría costes en esta importante parcela para la clase media y trabajadora, sino que contribuiría a cambiar los hábitos de movilidad y beneficiaría sobre todo a las mujeres y los jóvenes, que son quienes más lo utilizan.-Acelerar la transición energética impulsando las fuentes de energías renovables (en ningún caso la nuclear) con el fin de luchar contra el cambio climático y lograr, a su vez, una autonomía progresiva que atenúe la dependencia del petróleo y el gas.-Incentivar la instalación de aislamientos térmicos en hogares, comercios y oficinas. Es lo más efectivo para reducir la factura energética y, además, la actividad de instalación genera*

economía y empleo-Aumentar la recaudación de los beneficios empresariales incluyendo la banca-Posibilidad de Acceso a primera vivienda digna -Reducir las listas de espera de los centros de salud -Ampliar la cartera de Servicios Sociales-Reducir las listas de espera en el Área de Servicios Sociales Básica -Ampliar centros de salud -Generar autofinanciamiento propio-Tener comercio local, de proximidad y del territorio-Ampliar plazas públicas del sistema educativo (Escola Bresol, Primària, Secundaria y Universidad) "

- *Luchar contra este partido socialista que lo único que quiere es construir más y más edificios expulsando a los jóvenes y familias humildes de la ciudad*
- *En groso modo serían embellecer la ciudad, es de las ciudades mas feas de Cataluña, mejorar la seguridad (sufrí un robo con violencia hace pocos meses) y mejorar la iluminación, ya que de noche hay zonas muy oscuras.*
- Aconseguir una bona integració dels nouvinguts.
- Revisar i regular el preus del pisos de lloguer perquè són molt molt abusius.
- Revisar les llicències dels locals comercials i no permetre que es perdi tan la qualitat dels productes.
- Millorar la il·luminació en alguns barris.
- Incrementar la presència policial.
- Sancionar als incívics.
- Millorar la neteja.
- Ampliar las zonas verdes de la ciudad y zonas de sombra. Reducir las emisiones contaminantes. Mejorar la salud pública de la población
- La ciudad debe modernizarse, ser una ciudad puntera, aunque esto sea ahora una misión imposible.
- La alta densidad demográfica, saturación de servicios públicos, escasez de zonas verdes, falta de plazas en guarderías y colegios, la inseguridad.
- "Espacios adaptados para niños, Zonas verdes dónde todo el mundo pueda ejercitarse, Servicio de atención primaria que asuma el aumento de población "
- La delincuencia y el incivismo.
- *Los citados anteriormente además de que se necesitan más zonas verdes, más parques infantiles, más servicios y menos construcciones de viviendas nuevas. Somos demasiados.*
- Com ja he comentat més espais per els nens de 0 a 3
- El aumento de población, fomentar el respeto por las zonas comunes, el cuidado de lo que es de todos para poder disfrutar de una convivencia multicultural
- *Pensar en la infancia. Que sea una prioridad REAL. Y pensando en sus necesidades REALES. Y cuando pensamos en infancia, directamente hay que pensar en LAS MADRES. Hay que cuidar a las madres para que ellas puedan cuidar de sus criaturas. Hay que cuidarlas desde el embarazo. Con espacios donde puedan ir a compartir dudas, experiencias, donde podamos ir a hacer deporte, cuidarnos. Hay que blindar el 0-3, con espacios donde compartir estos primeros años de crianza. Y no dejar al bebé e irnos. Necesitamos parques donde poder ir con tranquilidad, porque estén limpios, y adaptados a las necesidades REALES de nuestras criaturas. Ya lo decía Francesco Tonucci, la ciudad del futuro es la que piensa en sus niños y niñas. Una ciudad del futuro es una ciudad donde se cuida a la infancia, y por consiguiente, a sus madres.*
- *Pienso que si se sigue construyendo edificios y no se crean servicios ni propuestas para hacer cohesión en los barrios y entre barrios se perderá la calidad de la ciudad*
- *"Los parques adaptados para todos Los contenedores lejos de nuestras viviendas es terrible dormir pasando estos día y noche y más para los más peques. Los andenes y rampas no son nada fáciles para las sillas de ruedas. "*
- *Mantener un equilibrio entre el tremendo aumento de población y que éstos tengan una mínima calidad de vida.*
- Deixar l'urbanisme de ciment i parar l'augment de població sense augmentar els serveis

- Àreas verdes, no hi han. Tinc una bebe de 10mesos I gairebe no pot tenir contacte amb la natura. Tot son carrers i edificis. Les voreres de carrers principals com carrer pujos son irrisories, no podem passar amb els cotxets de bebé. La seguretat es un altre punt a millorar.
- La crisi climàtica, L'habitatge, La cultura
- Más zona verda, més neteja
- Descomprimir la ciutat = Una ciutat més verda + creació de noves vies transitables per vianants (per zona industrial + vora del riu Bellvitge) + crear punts estètics "atractius i contemplatius" a mode de racons de pensament i silenci + neteja de carrers i façanes
- Más zonas verdes y tener en cuenta a la infancia y adolescencia de la ciudad para el diseño de los espacios públicos abiertos o cerrados.
- La seguretat, la neteja i la modernització dels serveis municipals
- *Soterrar las vías del tren Bellvitge/gornal*
- *Disponer espacios de encuentro comunitario*
- *El primero es con los ciudadanos de ahora, darles mejores opciones de escolarización y formación vida saludable, cultura, seguridad, igualdad y trabajo. El segundo con los ciudadanos de mañana y para ello solo podemos ocuparnos de ser una ciudad con 0 emisiones. Para ello las ideas de ciudad de los 15 minutos y repensar la movilidad son caminos interesantes. Para que todo esto sea asumible el desafío inmediato es crear un sueño común un relato sobre como queremos que sean nuestras vidas y para eso hay que conversar mucho. Para que ciudadanos, instituciones, economía, generaciones, comunidades,... quieran conversar para crear esto juntos el desafío es abrir espacios seguros de intercambio y aplicar metodologías de impacto para atraer, escuchar y dar impulso al talento individual y colectivo. Y por último, el desafío de hacerlo cuanto antes. Es necesario aumentar el ritmo y aún más el impacto de los cambios. Puede parecer difícil pero en realidad no lo es tanto.*
- Más verde, más amable con sus ciudadanos, más limpia
- *Hay un claro déficit de zonas verdes. Es verdad que la Calle Progres ha mejorado mucho pero creo que falta una apuesta más fuerte por peatonalizar más los espacios y poner más árboles, creo que al dejarlo SEMIPEATONAL han pecado de poco atrevidos. Yo creo que en la Torrassa y CollBlanc viendo que apenas hay espacios verdes haría una apuesta más atrevida en peatonalizar e incrementar el verdes en las calles con más Árboles, vegetación etc etc.*
- *Las plazas deberían tener más VERDE para así compensar quizás la falta de Espacios.*
- *Por otro lado hay muchas calles con bajos comerciales que no tienen función comercial, pero sino cuidas las calles, no peatonalizas más, no entiendo que sentido tiene esos espacios vacíos, ¿No tiene más sentido convertirlos en vivienda? En caso contrario cuidar más las calles. Por otro lado el aspecto de las Actividades gastronómicas que como idea me parecen muy acertado (Primavera de Platillos... Etc). Deberían de mejorar y digitalizarse permitiendo una votación online o pedir a los usuarios que compartan en Instagram para intentar hacerlo más dinámico. En ese sentido creo se podría hacer una mejor gestión para ayudar e impulsar a los establecimientos. Por ejemplo tener un APP con mapa digital donde se algún se puedan valorar los locales y enlazarlo con los horarios es esencial. Los horarios que ponen los establecimientos son realmente complejos (horarios raros e insuales y con días diferentes, ponerse a buscar en el librito no es tan sencillo)."*
- *Sobretudo la inseguridad de la ciudadanía y la mala fama que esto está creando*
- *Más zonas verdes, Rehabilitacion edificios antiguos., Cubrir metro y tren en Santa Eulalia*
- Soterrament vies, Cal Trabal i Hub sanitari
- *Construir lo que se promete en las elecciones.*
- *Acceso a la vivienda, desigualdad y pobreza, masificación, falta de zonas verdes y equipamientos públicos, ciudad de dos velocidades.*

- *La seguridad, la solidaridad de la gente que vive en su burbuja, un transporte público más asumible, vías verdes para poder hacer ejercicio y demás ...*
- *Afrontar els efectes de la crisi climàtica en tots els aspectes de la vida a la ciutat*
- *Aparcamiento, sequía, zonas verdes*
- *La calidad de sus viviendas, de sus comercios, de sus espacios culturales, de su urbanismo pero no a nivel ciudad, como se pretende hacer abstracción ¡no! a nivel de barrio; dónde vive la gente; donde han de convivir con sus distintas culturas y con bajos ingresos (el nivel económico de los ciudadanos de l'Hospitalet cada vez es más bajo), las causas no son municipales pero es la realidad; dejaremos que todo en el barrio sea feo, escaso o simplemente no esté.... el mensaje que recibimos es: no vale la pena ¡total son pobres, cómo podemos cambiar eso ;*
- *Una remodelación urbanística integral para hacerla más amable y accesible. Es imprescindible que las aceras sean para los peatones: todo lo anchas posibles, sin motos aparcadas, ni pilonas de hierro a cada paso ni llenas de excrementos de perros, y que inviten a pasear; una red de autobuses urbanos e interurbanos más frecuente y con mejores conexiones a zonas naturales (río, playas cercanas, etc.); una apuesta clara por carriles bici de calidad y aparcamientos seguros y de estacionamiento de larga duración para bicicletas; muchas más zonas verdes y con sombras y libres de vehículos de motor. Reactivación del comercio local y servicio de transporte a domicilio en bicicleta para los mercados municipales; más actividades culturales gratuitas en espacio público. Un servicio de limpieza mucho más frecuente: dejar la obsesión de barrer hojas de árboles y poner más atención a la suciedad generada por perros, personas, contenedores de basura y vehículos a motor.*
- *Inmigración, seguridad y exceso de población. Somos una ciudad que ya no es atractiva para vivir, no ofrece cosas atractivas y positivas para la ciudadanía. Es una mera ciudad dormitorio con poco atractivo, mucho cemento, gentrificación y nulas zonas verdes entre otras cosas...*
- *Inmigració. Guetos al barri de la Florida, Pubillas cases i la torrassa. Soterrament vies tren. Masificació de població. Ciutat superpoblada amb pocs equipaments per als seus habitants.*
- *Neteja i convivència*
- *"Soterrament vies, Neteixa dels carrers, Poliespostiu / Piscina del barri, Biblioteca del barri"*
- *Mayor seguridad, más civismo y más control para conseguirlo.*
- *En cuanto a la Collblanc, tiene que mejorar mucho en limpieza, limpieza de calles, recogida de basura, puntos de recogida, sensibilización de la población, etc. También en cuanto a zonas verdes, la mayoría de estas zonas, en concreto Pujós y Occident deberían de tener más árboles, ya que son zonas con mucha población, muchas de ellas de avanzada edad y el tránsito de coches es elevado, por lo que los riesgos respiratorios y para la salud generados por las partículas de los coches pueden ser significativos, además refrescaría la zona en verano que se calienta mucho al haber sólo asfalto y edificios, esto dejaría las calles más bonitas lo que sería un atractivo para la gente joven a mudarse aquí (como fue nuestro caso) y para la instauración de nuevos negocios, lo que considero que a la larga sería un beneficio para Hospitalet que tiene una población un poco envejecida."*
- *Frenar el crecimiento de vivienda para uso turístico, compra de edificios históricos para evitar la especulación, creación de un parque de vivienda pública*
- *Seguridad, civismo, limpieza, transporte público, movilidad.*

Valoració de les accions estratègiques de l'Agenda Urbana

Per a tu, què és més important per aconseguir el repte de cohesionar social i geogràficament la ciutat (ordena de més a menys important)?

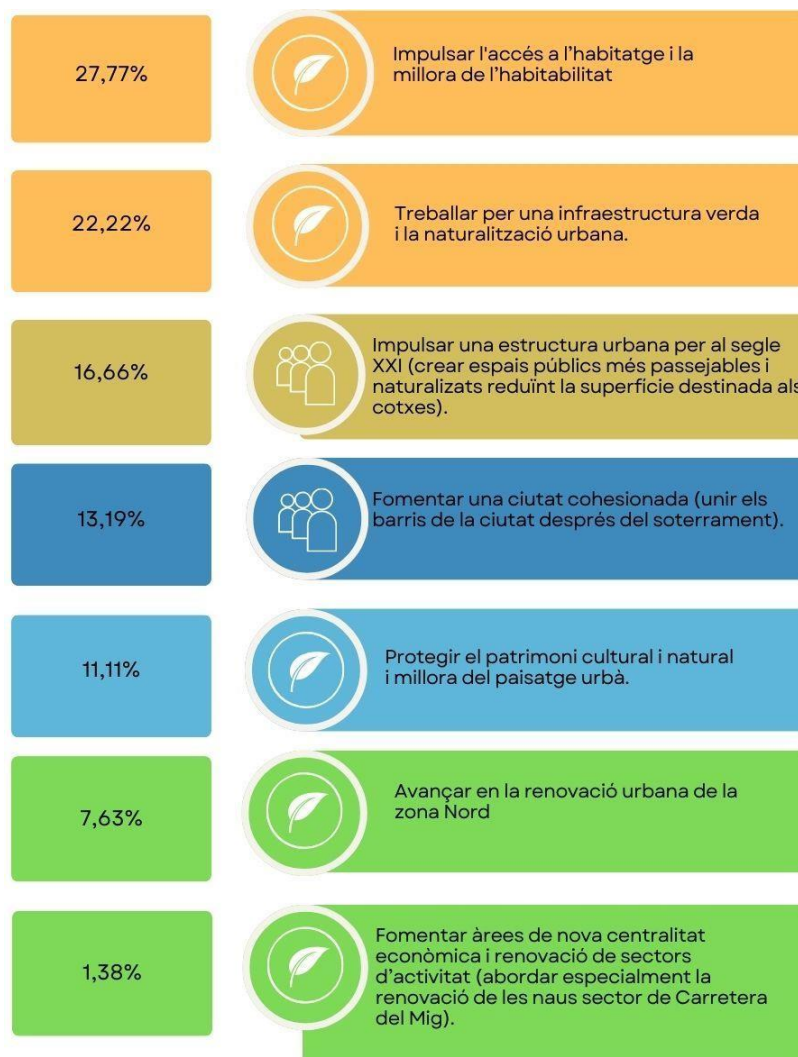


Figura: Resultats de l'enquesta en relació més important per aconseguir el repte de cohesionar social i geogràficament la ciutat. **Font:** elaboració pròpia.

Pots ordenar de més a menys prioritàries les següents propostes relacionades amb aquest repte?



Figura: Resultats de l'enquesta en relació següents propostes relacionades amb aquest repte. **Font:** elaboració pròpia.

Per a tu, què és més important per aconseguir el repte del canvi climàtic i la resiliència (ordena de més a menys important)?



Figura: Resultats de l'enquesta en relació canvi climàtic i la resiliència. **Font:** elaboració pròpia

Pots ordenar de més a menys prioritàries les següents propostes relacionades amb aquest repte?



Figura: Resultats de l'enquesta en següents propostes relacionades amb aquest repte. **Font:** elaboració pròpia

A continuació s'exposen les aportacions addicionals en relació amb aquests reptes.

- *Incorporación en las normativas urbanísticas la obligación de incorporar en nuevas construcciones y rehabilitaciones/grandes rehabilitaciones, criterios de mejoras de sostenibilidad y renaturalización como se ha hecho en las ordenanzas ambientales de las MPGM 22 @ inclusiu i Gracia en Barcelona, por ejemplo. Incorporación de terrados vivos y cubiertas y fachadas verdes. Fomentar Colaboración público privada con comunidades de propietarios para transformar edificios existentes en grandes pulmones verdes verticales (bloques can serra, Bellvitge, Gornal, Pubilla casas...) y en edificios generadores de energía.*
- Prioritzar les ajudes i serveis socials a la gent gran nascuda aquí o a Espanya que ha cotitzat durant tota una vida laboral i que percep pensions de quantia miserable
- *Se podría empezar por evitar que las calles estén llenas de basura*
- *Apostar por la educación ambiental - aprovechando las ideas que puedan surgir de los ciudadanos que participen en estas jornadas.*
- *Esto que dicen es una tontería*
- Fer moltíssima més publicitat a tot arreu per estalviar aigua a les llars.
- No concedir ni una llicència d'obres que inclogui una piscina privada o comunitària a l'edifici. Va en contra de l'estalvi energètic i d'aigua, encareix la construcció i encareix el manteniment.
- *El ruido también es contaminación y afecta a la salud.*
- *La Organización Mundial de la Salud (OMS) reconoce el ruido ambiental, como un problema de salud y ambiental creciente que afecta a más de 1000 millones de personas.*
- Prohibició de construir piscines privades i anar reduint les existents i reconvertint-les en horts per els veïns de la mateixa comunitat. Reducció de les jornades laborals i conscienciació sobre l'auto destructiu estil de vida consumista, (comprar llençar, comprar llençar).
- *Es urgente la creación de espacios verdes en toda la ciudad, más árboles y menos cemento.*
- Tirar endavant un programa d'educació ambiental que vagi més enllà de l'educació formal. Podem fer campanyes, però sense una sensibilització prèvia (que no deixa de ser educació) no s'obtidrien bons resultats. Falta integrar col·lectius d'immigrants, entitats culturals i esportives i altres sectors de població en les campanyes relacionades amb sostenibilitat.
- No tengo más aportaciones
- Renaturalitzar el canal de la Infanta, com element d'aigua que relligui els barris i estendre la iniciativa als altres municipis pels qual passa.
- Operador energètic municipal que impulsi la producció d'energies renovables en el municipi
- Crear una comercialitzadora energètica municipal al servei de tota la ciutadania. programa per fomentar als terrats de la ciutat instal·lacions solars, oferint facilitats per a la implantació així també promoure cobertes solars als polígons industrials.
- Aprovar una ordenança que obligui a la utilització d'aigües grises, pluvials o regenerades en nous edificis o grans rehabilitacions.
- Que tota les aigües fluvials que es recullen a les cobertes dels edificis no vagin directes al clavegueram sinó que es recullin i s'acumulin en dipòsits per tal d'ésser reutilitzades. Que s'afavoreixi la construcció amb materials sostenibles, com fonamentalment la fusta.
- *Mejorar la limpieza de las calles y azeras*
- *Supervisión del uso de la energía y el agua que hacen TODOS los edificios publicos de la ciudad. (ejemplo, apagan todas las luces de noche cuando no hay nadie? Se produce consumo de agua de noche que pueda indicar fugas?)*
- *Creo que hay otras prioridades más básicas que resolver y a las que dirigir el presupuesto, como la seguridad y saturación de servicios básicos.*
- *Los contenedores fuera de las viviendas hacen demasiado ruido, y contaminación audiovisual, es terrible.*

- Espais o refugis climàtics. Parcs i àrees infantils naturals i amb proteccions pel sol. Menys edificacions i mes espais naturals, àrees d'autoregulació veïnal. Parcs/jardins veïnals autoregulats i autogestionats.
- Adquirir solars buits per augmentar les zones verdes. Amb la corresponsabilitat de veïns i veïnes, escoles, entitats ,...creació d'horts urbans.
- *Avanzar rápido hacia ser una ciudad de 0 emisiones. No es posible sin el área metropolitana pero para eso estamos juntos. Hay una propuesta en este tema relacionada con la información y desinformación. La propuesta es que se revelen, comuniquen y divulguen las buenas prácticas. Hay que ser muy pesados con los éxitos, las ideas que han funcionado y finalmente apoyar las empresas y negocios que puedan haber detrás de esos éxitos.*
- *Todas son igual de importantes y urgentes.*
- *Por qué debemos invertir en ayudas de eficiencia energética al tejido económico teniendo problemas de eficiencia energética la ciudadanía ? Entiendo que vivimos del IBI de las empresas pero la calidad de las edificaciones y la pobreza en la que vive la ciudad me parece más importante que el autoconsumo de las empresas.*

Per a tu, què és més important per aconseguir el repte en relació a ciutat i barri (ordena de més a menys important)?



Figura: Resultats de l'enquesta en relació a ciutat i barri **Font:** elaboració pròpia.

Pots ordenar de més a menys prioritàries les següents propostes relacionades amb aquest repte?



Figura: Resultats de l'enquesta en en relació a ciutat i barri **Font:** elaboració pròpia

En el cas que tinguis més aportacions a realitzar respecte a aquest repte, pot exposar-les a continuació

- *Recuperar los presupuestos para realizar actividad cultural en los centros culturales de barrio (Aulas de cultura). Dejar de ampliar urbanísticamente grandes superficies comerciales y apostar por el comercio de proximidad (No más megalocales comerciales en urbanizaciones como CosmeToda o Remunta ni ampliaciones de Gran Vía 2). Recuperar la biblioteca de santa Eulalia con un equipamiento decente y un programa ampliado a las necesidades actuales del barrio. Trabajar por la transparencia en las inversiones deportivas, y dar confianza a la ciudadanía después del caso del consell esportiu.*
- Donar suport i servei a les persones grans que viuen soles i que porten molts anys com a veïns i veïnes de la ciutat aportant molts recursos al llarg de tota la seva vida i que ara estan abandonades per les administracions. També la local
- Impulsar la igualtat entre barris
- *Quien escribe esto no vive en Hospitalet*
- Més adaptació de les voreres i espais públics per a persones discapacitades físiques, sobre tot, quan van en cadira de rodes.
- Cultura com a eix vertebrador de la ciutat.
- Igual que en els espais verds o parcs es fan pipicans (que està molt bé) s'hi han de fer pistes obertes amb equipaments per jugar al minifutbol o al bàsquet. Mai s'aconseguirà un eix comercial en un carrer si es van concedint llicències per convertir local buits en vivendes de planta baixa, trenquen la continuïtat. Facilitar la rehabilitació dels edificis eliminant normes absurdes; no pot ser que quan vulguis fer qualsevol obra tinguis que adaptar-ho tot a unes normatives uniformistes com que la façana que fa cent anys que està arrebossada ara ha d'estar pintada i en un color concret, o que les finestres que fa cinquanta anys que són blanques, quan vols millorar-ne l'aïllament les has de canviar per unes de color marró.
- Augmentar en número de treballadors de l'ajuntament, personal insuficient, especialment a l'àrea de Benestar Social.
- Matèries educatives envers la sostenibilitat, com: el canvi climàtic, població, d'on surten els aliments i com es consumeix i l'aigua, com a base per la resiliència. Com a problemes greus de la nostra societat: el consumisme desbocat, la contaminació, l'economia capitalista, els residus, la publicitat, el creixement econòmic, tots ells relacionats i tractats amb IA, que dona com a resultat el col·lapse i la era Post-Capitalista.
- *Más espacios verdes y con equipación deportiva pública para fomentar la actividad física para toda la ciudadanía. No solo elementos para gente mayor sino elementos de calistenia, más pistas de baloncesto, etc.*
- Afegiria que els diferents equipaments estiguin preparats per combatre onades de calor i que esdevinguin refugis climàtics d'interior amb una bona climatització, però sobretot amb activitats a fer durant el temps que una persona busca el refugi. Valorar si caldria presència de professional de l'equipament que pugués dedicar temps a això.
- "Fomentar el teixit associatiu i el sentit de pertànyer a la comunitat. Incorporar activitats de promoció de la salut i del benestar emocional"
- Que s'instal·lin mercats ambulants de venda de fruites i verdures provinents del Parc Agrari del Baix Llobregat tal com ja fan a Esplugues o Cornellà als efectes d'incentivar una alimentació més sana i consum de productes frescos saludables, de qualitat i de proximitat
- Millorar la oferta i la qualitat comercial dels districtes IV i V.
- *Hospitalet está muy sucia. Sobre todo de cacas de perros. Tendrían que ponerse duros con las multas para así mejorar el problema. Los mercados están bastante inactivos. Faltan propuestas para la socialización y la activación de ciertos sectores.*
- *Pensar en la infancia. Que sea una prioridad REAL. Y pensando en sus necesidades REALES. Y cuando pensamos en infancia, directamente hay que pensar en LAS MADRES. Hay que cuidar a las madres para que ellas puedan cuidar de sus criaturas. Hay que*

cuidarlas desde el embarazo. Con espacios donde puedan ir a compartir dudas, experiencias, donde podamos ir a hacer deporte, cuidarnos. Hay que blindar el 0-3, con espacios donde compartir estos primeros años de crianza. Y no dejar al bebé e irnos. Necesitamos parques donde poder ir con tranquilidad, porque estén limpios, y adaptados a las necesidades REALES de nuestras criaturas. Ya lo decía Francesco Tonucci, la ciudad del futuro es la que piensa en sus niños y niñas. Una ciudad del futuro es una ciudad donde se cuida a la infancia, y por consiguiente, a sus madres.

- *He hecho aportaciones al respecto en puntos anteriores sobre los servicios.*
- *Revisar i inspeccionar locals del barri per tal de regularlos. Fomentar la diversitat en la tipologia dels nous negocis. Facilitar els locals a pagesos per a poder distribuir aliments sostenibles i de proximitat.*
- *Xarxa d'activitats extraescolars de qualitat i formació integral gratuïtes (prioritzem famílies vulnerables)*
- *Foment del dret al joc a les places i carrers pels infants i joves sense prohibicions*
- *Centre Cívics amb propostes atractives per a joves"*
- *La ciudad de los 15 minutos es una línea muy interesante por las consecuencias variadas y realmente impactantes que tiene. Es muy exigente en planificación y el reto de planificar más lo económico y comercial que no es fácil el consenso en eso. Pero si en 15 min podemos llegar a educación, sanidad, espacios naturales, servicios de barrio, comercios necesarios,... pues hemos desarrollado economía, reducido movilidad, emisiones, vida saludable,...*
- *En mi barrio por ejemplo es muy triste ver cómo unos niños tienen que jugar al fútbol o básquet (sin canastas) teniendo un patio colegio o instituto que se podría tener abierto*
- *De nuevo, todas me parecen igual de importantes y urgentes.*
- *No deixar que els locals buits esdevinguin habitages de persones ...com s'esta començant a fer a la ciutat. Dona imatge de ciutat terciarista i no la segona ciutat de Catalunya.*

Per a tu, què és més important per aconseguir el repte en relació a economia i la innovació (ordena de més a menys important)?

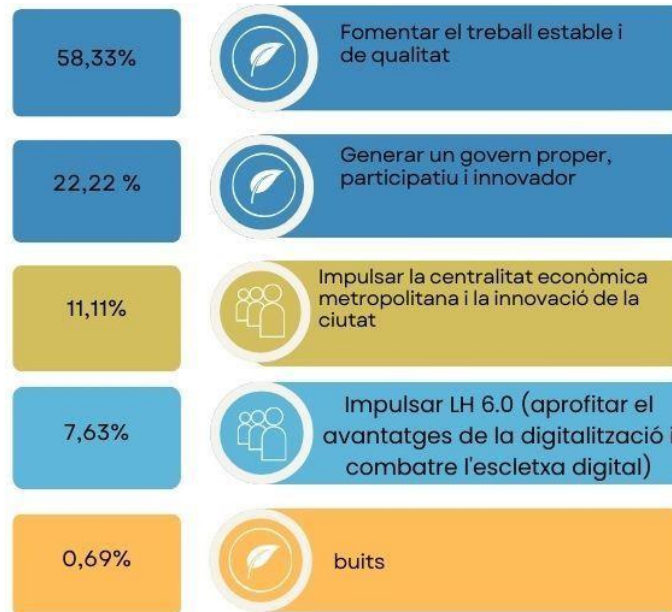


Figura: Resultats de l'enquesta en relació a economia i la innovació. **Font:** elaboració pròpia

Pots ordenar de més a menys prioritàries les següents propostes relacionades amb aquest repte?



Figura: Resultats de l'enquesta en relació relacionades amb aquest repte. **Font:** elaboració pròpia

En el cas que tinguis més aportacions a realitzar respecte a aquest repte, pot exposar-les a continuació

- *El concepto LH 6.0 suena a entelequia igual que el concepto del Distrito cultural. Si hay voluntad real de fomentar las nuevas tecnologías, la cultura y otros aspectos similares, se ha de hacer no desde una visión exclusivamente mercantilista, si no desde una visión multidisciplinar en la que el valor económico a corto plazo sólo sea una variable más a tener en cuenta y no el motor que justifique toda la acción... Sin poner la cultura en el centro, no hay distrito cultural. Sin crearse las TIC no hay LH 6.0. El "biocluster" en el sur de la gran vía se puede hacer de millones de maneras distintas a la megaconstrucción y al pelotazo urbanístico del PDU. Hay que acabar con la cultura del pelotazo y del desarrollismo rancio. Además, lo mismo que para la cultura... Si se quiere hacer un clúster biomédico, hay que crearse y poner en el centro la investigación biomédica y no los hoteles, los centros comerciales o las operaciones lucrativas de la construcción.*
- Poner més Guardia Urbana
- l'"alfabetització digital" està molt be, però això no treu que es tingui que facilitar a la gent que no té accés a mitjans informàtics o capacitat per aprendre com funcionen, que les gestions administratives es puguin fer de forma "analògica", sense tant de formulari, cita prèvia i mil entrebancs més.
- Reducció de l'horari laboral, i més temps per pensar i formar-se en l'autosuficiència de forma col·laborativa i no competitiva.
- Potser falta fer un salt qualitatiu que uneixi Escola de Música EMMCA i Innovació, que esdevinguem una ciutat que se'ns conegui per un projecte educatiu autèntic i amb futur en quant a oportunitat laboral. Aprofitar Mobile també per anar més enllà en indústria de videojocs i per tant formació als nostres joves en aquest sentit.
- Estudiar i avaluar els impactes negatius de la digitalització: allunyament del contacte i assessorament directe del ciutadà. No caure en l'excés de la digitalització. No es soluciona amb la prioritat 1 anteriorment ressenyada.
- Incrementar l'oferta cultural i l'oci saludable als equipaments i espais de la ciutat
- Polígon Industrial de la Pedrosa i de la Crta del mig. Foment de l'economia i ocupació verda.
- *"Hay que entender y aceptar que parte del atractivo economico de l'hospitalet es su cercanía al aeropuerto y a Barcelona, y que estos dos a su vez necesitan a Hospitalet para poder seguir aumentando economicamente: La interconexion con la zona economica de Barcelona (22@, Diagonal illa) debería de tener enlaces prioritarios. Con el Aeropuerto ya está conseguido.El ejemplo es ver, qué ocurre en grandes eventos como el MWC? ¿Cómo se satura la ciudad cuando ocurre? y trabajar para 'desatascarlo'."*
- "Centres cívics on poder fomentar els cursos digitals i per poder ensenyar a la població. Mes consciència de les pantalles i el seu ús abusiu i les conseqüències que ocasiona. "
- *A la innovación habitual de las empresas la podemos acompañar, eligiendo bien, que sea coherente o por lo menos no contradictoria con estos objetivos de ciudad. La innovación fundamental del futuro es la transformativa, de modelo de vida, de modelo económico, energético, y de modelo de relación entre gobierno y ciudadanía. Esta innovación social es la clave y necesita apoyo en forma de espacios, formación y facilitadores.*
- *Hay que dejar de querer ser un barrio más de Barcelona y establecer más vínculos con el Baix Llobregat, es decir un modelo económico que abandone esa mirada metropolitana con Barcelona en el centro, para conectar con la historia e identidad vinculada al Llobregat y a su pasado agrícola e industrial. Debe dejar de ser el patio trasero de Barcelona y construir una identidad propia desde ese pasado.*
- *Con tantos retos por delante es importante no priorizar solo grandes proyectos estratégicos y a largo plazo, sino ir incorporando también pequeñas mejoras visibles en cada barrio. Para eso sería urgente actualizar la web y los servicios de información municipales, y crear espacios de participación mucho más arraigados y regulares en cada distrito.*

