

**PLA DIRECTOR**

del programa

**d'educació**

**AMBIENTAL**

**DE L'HOSPITALET DE LLOBREGAT**



L'educació és un principi inqüestionable i cabdal en qualsevol política relacionada amb el medi ambient, garantia d'èxit del desenvolupament sostenible, del respecte pel medi ambient i del nostre entorn.

Ciudadans i ciutadanes conscients, sensibilitzats i responsables de la necessitat de no malbaratar els recursos naturals, de consumir responsablement, de moure's eficientment, de deixar la mínima petjada o empremta negativa a la natura són, sens dubte, la clau de l'èxit. Sovint entenem que allò relatiu a l'educació correspon a èpoques d'infants i joves, i sense oblidar-nos-en, hem de ser conscients que tots i totes, independentment de la nostra edat o condició, tenim coses a aprendre'n dia a dia.

El Pla director del Programa d'educació ambiental neix amb aquesta voluntat: posar al servei dels ciutadans i de les ciutadanes un marc de referència que ens permeti anar avançant en els nostres coneixements vers el medi ambient. Aquest pla, doncs, ens ha de servir de base del desenvolupament integral de tots els recursos i serveis bàsics de l'educació ambiental a la nostra ciutat.

**Alfonso Salmerón Muñoz**

Regidor de l'Àrea de Medi Ambient i Sostenibilitat



A finals de l'any 2005 el Ple municipal de l'Ajuntament de L'Hospitalet va aprovar per unanimitat el Pla director d'educació ambiental amb l'objectiu de donar un important impuls a les accions de sensibilització i d'educació ambiental adreçades a tota la ciutadania.

Aquest pla director és redactat amb la ferma voluntat de motivar el conjunt de la societat a avançar cap a un model de desenvolupament més sostenible i respectuós amb el medi ambient i perquè, tal com la ciutat ha escrit el seu itinerari cap a la sostenibilitat amb l'Agenda 21 local, les escoles i les entitats de L'Hospitalet també ho facin amb la creació d'agendes 21 pròpies.

El naixement de nous recursos educatius com la futura ecoteca o el centre d'educació ambiental i l'augment de l'oferta de les activitats adreçades als nostres infants, joves i adults seran el camí perquè tothom prenguem consciència de la necessitat d'estalviar aigua, de reduir, reutilitzar i reciclar els residus, de practicar un consum responsable, de fer una clara aposta per les energies renovables...

Educació i medi ambient, dues grans apostes de la nostra ciutat s'han barrejat en aquest pla per seguir avançant cap a un L'Hospitalet més verd, més sostenible.

**Lluís Esteve Garnés**

Regidor delegat de Sostenibilitat i Sensibilització Mediambiental

## **PART PRIMERA: ELS ANTECEDENTS**

### **1. ELS ANTECEDENTS**

- 1.1. Justificació del Pla director
- 1.2. L'oferta d'educació ambiental actual
- 1.3. Objecte i abast del Pla director
- 1.4. El procés de redacció del Pla director

### **2. OBJECTIUS DEL PLA DIRECTOR**

## **PART SEGONA: LA DIAGNOSI**

### **3. LA DIAGNOSI**

- 3.1. Conclusions de la diagnosi

### **4. ELS DESTINATARIS DEL PROGRAMA D'EDUCACIÓ AMBIENTAL**

## **PART TERCERA: LES BASES DEL PROGRAMA**

### **5.- LA CONCEPTUALITZACIÓ DEL PROGRAMA**

## **PART QUARTA: LES PROPOSTES**

### **6.- EL PROGRAMA D'EDUCACIÓ AMBIENTAL. ELS SERVEIS BÀSICS**

- 6.1. La perspectiva sistèmica del Programa d'educació ambiental
- 6.2. Els serveis bàsics del Programa: hipòtesis de treball
- 6.3. L'Agenda 21 escolar
  - 6.3.1. Concepte i objectius de l'Agenda 21 escolar
  - 6.3.2. Etapes de l'Agenda 21 escolar
  - 6.3.3. Estratègies d'implementació: la guia metodològica i l'itinerari sectorial
  - 6.3.4. La Guia metodològica
  - 6.3.5. La implantació seqüencial
- 6.4. L'Agenda 21 de les associacions
  - 6.4.1. Metodologia: les associacions de caràcter ambientalista com a dinamitzadores del procés
  - 6.4.2. Metodologia: el cas dels esplais i les associacions de lleure infantil
- 6.5. L'oferta d'activitats escolars: la cara ambiental de l'INTRO
  - 6.5.1. La justificació del manteniment de l'oferta INTRO en el Programa d'educació ambiental
  - 6.5.2. L'estratègia de l'oferta
- 6.6. L'oferta d'activitats al públic general: activitats generals, campanyes i formació
  - 6.6.1. Les campanyes de sensibilització: la coherència i la importància del manteniment del missatge.
  - 6.6.2. La ressonància entre les campanyes per a adults i l'Agenda 21 escolar
  - 6.6.3. Els recursos
  - 6.6.4. La formació

6.7. El centre de documentació: l'ecoteca

6.7.1. Els recursos i les funcions de l'ecoteca

6.8. L'atenció al públic i la participació

6.8.1. La gestió de la participació ciutadana

6.8.2. Recursos de l'atenció al públic en temes ambientals

6.9. Suport a entitats

**PART CINQUENA: LA GESTIÓ DEL PROGRAMA**

**7. LA GESTIÓ DEL PROGRAMA D'EDUCACIÓ AMBIENTAL**

7.1. L'organització i l'organigrama del Programa d'educació ambiental

7.1.1. La direcció del Programa

7.1.2. L'àmbit de gestió de l'Agenda 21 escolar

7.1.3. L'àmbit de gestió de l'INTRO Mediambiental

7.1.4. L'àmbit de gestió de l'Ecoteca: Centre de documentació

7.1.5. L'àmbit de gestió de campanyes de participació i sensibilització ambiental

7.1.6. L'àmbit de gestió de l'Agenda 21 d'entitats

7.2. L'òrgan d'assessorament i d'avaluació del Programa d'educació Ambiental

7.2.1. La Comissió d'avaluació i els seus indicadors d'avaluació

**8. EL CALENDARI D'IMPLANTACIÓ DEL PROGRAMA**

8.1. Els criteris de prioritat per a l'elaboració d'un cronograma d'aplicació del Programa

**ANNEX 1: OFERTA D'ACTIVITATS D'EDUCACIÓ AMBIENTAL PER A L'ANY 2005**

**ANNEX 2: INTEGRANTS INICIALS DE LA COMISSIÓ D'AVALUACIÓ**

**ANNEX 3: CRONOGRAMA D'APLICACIÓ DEL PROGRAMA D'EDUCACIÓ AMBIENTAL**

**PART PRIMERA**

**ELS ANTECEDENTS**

## 1. ELS ANTECEDENTS

### 1.1. Justificació del Pla director

La redacció del Pla director del *Programa d'educació ambiental de l'Hospitalet de Llobregat* s'inscriu en el gran marc conceptual de les accions definides per l'Agenda21 de la ciutat.

En concret, la línia estratègica 6 del Pla d'acció ambiental de l'Hospitalet propugna el *Foment de la Participació ciutadana, la informació i l'educació ambiental vers la sostenibilitat*.

En resposta a aquest mandat, han estat creats un seguit d'òrgans amb l'objectiu final de redactar el Pla director per al Programa d'educació ambiental.

### 1.2. L'oferta d'educació ambiental actual

Des de ja fa uns anys, l'Hospitalet de Llobregat ha desenvolupat un seguit d'activitats d'educació ambiental a partir de la pròpia iniciativa municipal o bé conjuntament amb altres organitzacions i entitats.

L'oferta ha comportat la intervenció de diferents agents, entre els que destaquen les diverses àrees de l'Ajuntament, comissions, ens assessors, consells ciutadans, organitzacions no governamentals i fòrums mediambientals.

L'objectiu genèric d'aquesta oferta és el de millorar el nivell de sensibilització ambiental dels ciutadans a la llum dels criteris de les conferències internacionals de medi ambient, les quals fan una aposta per avançar cap a la sostenibilitat mitjançant la participació ciutadana.

El conjunt de l'oferta incorpora elements tan diversos com campanyes de sensibilització ciutadana, visites escolars i familiars, aules de consum, tallers, exposicions, edicions específiques o esdeveniments singulars com ara les celebracions de la Setmana de la mobilitat sostenible o la Setmana del Medi Ambient.

A hores d'ara, totes aquestes actuacions integren l'Oferta municipal d'activitats d'educació ambiental, i són l'embrió del futur Programa d'educació ambiental.

### 1.3. Objecte i abast del Pla director

El Pla director d'un equipament, d'un centre o d'un programa d'activitats d'educació ambiental és el document bàsic de gestió del mateix, és a dir, la referència bàsica de funcionament per a tots els actors que hi intervenen, i el protocol en el qual s'especifiquen de forma expressa els objectius, els serveis i els recursos necessaris per a la bona marxa del projecte.

La redacció del Pla director es desenvolupa mitjançant successives reunions de treball i participació que tenen per objectiu perfilar els diferents aspectes que integren el document. De forma prèvia a les reunions es preparen esborranys dels diferents apartats del Pla director, per facilitar una discussió aprofundida i un ajust al caràcter que es pretén donar al programa en qüestió.

### 1.4. El procés de redacció del Pla director

Des d'un punt de vista metodològic, la redacció d'un Pla director es planteja com una reflexió aprofundida que es desglossa en els següents elements:

- > El punt de partida, o antecedents del projecte. Es tracta d'un anàlisi dels elements previs que són el marc contextual de l'equipament o programa.
- > Els objectius que es volen assolir amb la redacció d'un Pla director per al Programa d'educació ambiental.
- > La diagnosi dels elements, els programes o els equipaments prèviament existents. En el cas de l'Hospitalet de Llobregat, aquesta diagnosi es fa sobre l'oferta d'activitats d'educació ambiental, i la metodologia emprada per realitzar-la són les sessions de participació derivades de l'Agenda21 Local.
- > La definició dels criteris conceptuals, és a dir, els principis o línies estratègiques que regularan la activitat; la selecció de les temàtiques concretes de les activitats que es portin a terme i la determinació dels tipus de públic al qual van dirigides; els objectius perseguits.
- > La definició detallada dels serveis que s'oferiran, classificats per àmbits.
- > La concreció dels aspectes organitzatius i de la gestió: els espais físics, els recursos materials, el personal, els criteris de funcionament i els criteris d'avaluació.
- > Finalment, en un seguit d'annexos finals es poden detallar alguns elements concrets que puguin facilitar la posada en funcionament de l'equipament o el programa.

#### FASES DE REDACCIÓ DEL PLA DIRECTOR D'EDUCACIÓ AMBIENTAL

##### 1. Anàlisi dels ANTECEDENTS

##### 2. DIAGNOSI Sessions de Participació ciutadana

##### 3. Definició de les LÍNIES ESTRATÈGIQUES

##### 4. Disseny dels SERVEIS Bàsics del Programa

##### 5. Proposta del model de GESTIÓ DEL PROGRAMA

Els òrgans implicats en la redacció i les seves funcions són els següents:

**La Comissió de planificació i de seguiment:** integrada pels responsables polítics i tècnics de les àrees municipals implicades i per representants del Consell de la Sostenibilitat (CS) que ho desitgin i del Consell Escolar Municipal - Consell Educatiu de Ciutat (CEMCEC), i per representants d'altres entitats a títol individual. Les funcions són la

diagnosi de l'oferta actual i la definició dels objectius del Programa d'educació ambiental.

**L'entitat assessora:** és l'equip professional que ha redactat el Pla director. A més, l'entitat ha dinamitzat el procés participatiu d'elaboració del Pla director i ha assessorat la comissió de planificació i seguiment durant tot el procés.

**L'equip d'execució del Programa:** format pels tècnics municipals de les àrees que desenvolupin alguna activitat del Programa, i també per les entitats i les empreses que rebien l'encàrrec de desenvolupar les activitats del mateix.

**El Fòrum mediambiental de l'Hospitalet:** organisme que avaluarà periòdicament el Programa en el marc de l'avaluació general de l'aplicació de l'Agenda 21 Local de la ciutat.

ÒRGANS IMPLICATS EN LA REDACCIÓ DEL PLA DIRECTOR DEL PROGRAMA D'EDUCACIÓ AMBIENTAL

ACTORS PARTICIPANTS EN LA IMPLANTACIÓ DEL PROGRAMA D'EDUCACIÓ AMBIENTAL

ORGAN	FUNCIÓ	AGENTS IMPLICATS
Comissió de planificació i seguiment	<ul style="list-style-type: none"> <li>• Diagnosi</li> <li>• Definició de criteris del PEA</li> </ul>	<ul style="list-style-type: none"> <li>• Àrees municipals</li> <li>• Consell Sostenibilitat</li> <li>• CEM / CEC</li> </ul>
Entitat assessora	<ul style="list-style-type: none"> <li>• Redacció del Pla</li> <li>• Dinamització del procés</li> </ul>	<ul style="list-style-type: none"> <li>• Consultoria externa</li> </ul>
Equip d'execució del Programa	<ul style="list-style-type: none"> <li>• Aplicació del PEA</li> </ul>	<ul style="list-style-type: none"> <li>• Tècnics municipals</li> <li>• Entitats</li> <li>• Empreses</li> </ul>
Fòrum mediambiental	<ul style="list-style-type: none"> <li>• Avaluació del PEA</li> </ul>	<ul style="list-style-type: none"> <li>• Ciutadans</li> </ul>

El Consell de la Sostenibilitat i el Consell Escolar Municipal- Consell Educatiu de Ciutat (CEMCEC) revisaran el nou Programa d'educació ambiental de la ciutat i el seu Pla director. Aquests dos òrgans en faran el seguiment de l'aplicació i, si s'escau, en proposaran modificacions i noves incorporacions.

El Programa d'educació ambiental i el seu Pla director fou aprovat per unanimitat pel Ple municipal el novembre de 2005.

D'altra banda, en el marc de l'avaluació general de l'aplicació de l'Agenda 21 Local, el Fòrum mediambiental de la ciutat avaluarà també l'estat del Programa d'educació ambiental.

El procés complet i el calendari d'aplicació, elaborats per la pròpia Comissió de planificació i de seguiment, es recullen a l'organigrama i a la taula i següents:

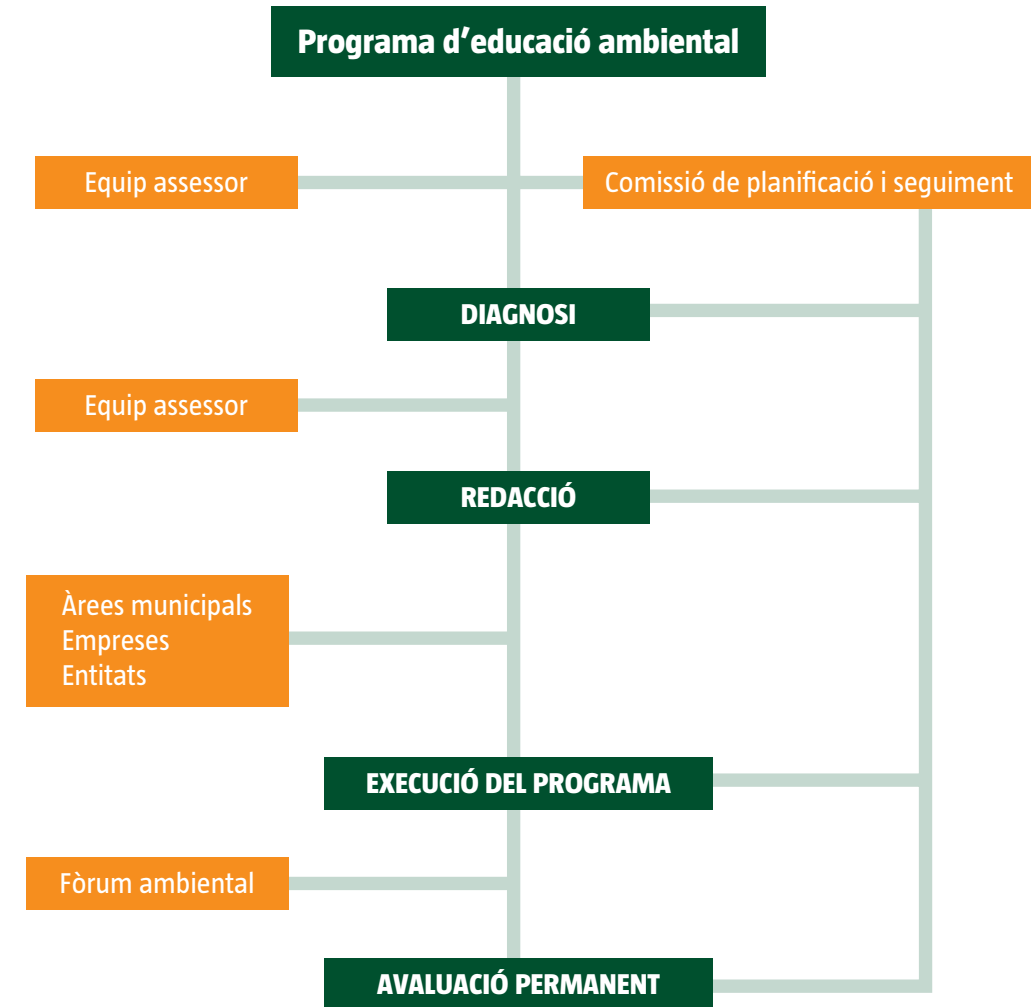


Figura: Procés de creació i implantació del Programa d'educació ambiental de l'Hospitalet de Llobregat

ETAPES DE DESENVOLUPAMENT DEL PROGRAMA D'EDUCACIÓ AMBIENTAL

ETAPA	ACTORS IMPLICATS	CALENDARI
Sessions de Participació Elaboració de la Diagnosi de l'oferta vigent	<ul style="list-style-type: none"> <li>• Comissió de planificació i seguiment</li> <li>• Grup assessor</li> </ul>	De: Gener 2005 A: Abril 2005
Redacció del Pla Director del Programa d'educació ambiental	<ul style="list-style-type: none"> <li>• Grup assessor: redacció</li> <li>• Comissió: seguiment</li> <li>• Ple i Consells: aprovació</li> </ul>	De: Abril 2005 A: Setembre 2005
Execució del Programa d'educació ambiental	<ul style="list-style-type: none"> <li>• Àrees municipals</li> <li>• Entitats</li> <li>• Empreses</li> </ul>	De: Novembre 2005 A: Juny 2011
Seguiment i avaluació del Programa d'educació ambiental	<ul style="list-style-type: none"> <li>• Consells municipals</li> <li>• Fòrum Mediambiental</li> </ul>	De: Novembre 2005 A: Juny 2011

## 2. OBJECTIUS DEL PLA DIRECTOR

Els objectius perseguits amb el projecte de redacció del Pla director del *Programa d'educació ambiental de l'Hospitalet de Llobregat* han estat els següents:

- > Fer un diagnòstic de l'oferta actual d'educació ambiental de l'Hospitalet de Llobregat fonamentat en la participació ciutadana, la qual ha estat vehiculada mitjançant diverses sessions auspiciades per l'Àrea de Medi Ambient i Sostenibilitat de l'Ajuntament de la ciutat i per la Comissió de planificació i seguiment.
- > En funció del diagnòstic, proposar una estructura conceptual del que ha de ser d'ara endavant el Programa d'educació ambiental de l'Hospitalet de Llobregat, tot definint una bateria de serveis bàsics del Programa, que s'insereixin en la dinàmica de l'Agenda 21 Local i n'acompleixin els objectius d'actuació.
- > Determinar els destinataris del Programa d'educació ambiental i de cadascun dels seus serveis bàsics. Reservar un àmbit especial de participació per a l'àmbit escolar, però també per a la ciutadania en general i per al món de les associacions.
- > Definir una estructura de gestió i organització del Programa d'educació ambiental, tot proposant els recursos necessaris, les seves interrelacions i els seus objectius.
- > Establir unes propostes de calendari d'aplicació i les prioritats conceptuals i cronològiques de cada tipus de servei.
- > Cercar vies d'actuació que incrementin la participació de la ciutadania a través del Programa d'educació ambiental de la ciutat i d'acord amb les directrius marcades per l'Agenda 21 de la ciutat.
- > En dissenyar els serveis bàsics i els paràmetres d'organització i gestió del Programa, prendre en compte la possibilitat que en un futur es basteixi un Centre de sostenibilitat que funcioni com a equipament central del Programa d'educació ambiental.

## PART SEGONA

# LA DIAGNOSI

### 3. LA DIAGNOSI

En les reunions mantingudes en el si de la Comissió de planificació i de seguiment, integrada per tècnics i polítics de diverses àrees de l'Ajuntament, membres dels Consell de sostenibilitat i del Consell Escolar Municipal - Consell Educatiu de Ciutat (CEMCEC), per membres del sector educatiu i associatiu, i per ciutadans i ciutadanes individuals, es va assajar una primera sessió de diagnosi, amb l'objectiu de valorar l'oferta actual i d'assenyar les línies estratègiques que han marcat la redacció del Pla director, en conseqüència, la definició del Programa d'educació ambiental de l'Hospitalet de Llobregat.

Les principals conclusions de la sessió de diagnosi es detallen tot seguit i són les que han servit de base per elaborar les línies estratègiques que es concreten a l'apartat següent (apartat 3), així com els objectius (l'apartat 4).

#### 3.1. Conclusions de la diagnosi

- A.** Es detecten un seguit de mancances en l'oferta actual. En concret, certa part de les activitats que s'ofereixen no es consideren adequades als criteris de la sostenibilitat, ni tampoc als criteris educatius actuals. En aquesta categoria s'inscriuen especialment les activitats sobre mascotes, fauna, etc.
- B.** El pes relatiu entre l'oferta escolar i l'oferta per a adults està massa decantat cap al primer. Caldria reequilibrar l'equació.
- C.** L'oferta a les escoles no parteix d'una planificació global i coherent, sinó que està fet a base d'eventualitat.
- D.** S'hi haurien d'incloure activitats adreçades a la població adulta, i en especial aquelles que tinguin per objectiu un increment de la sensibilització dels ciutadans, que es considera baixa.
- E.** Es proposa que tant les entitats com les escoles parteixin d'una planificació coherent, global i progressiva, i, en definitiva, que assumeixin el propi model de l'Agenda 21 per vertebrar tota la seva acció ambiental.
- F.** En el mateix sentit, però a un nivell més secundari, subordinat a l'Agenda 21, es considera important fomentar una xarxa d'escoles per participar als programes d'escoles verdes, escoles solars, etc.
- G.** Revisar l'èxit de les campanyes de comunicació ambiental realitzades anteriorment a la ciutat (sobre recollida selectiva, estalvi d'aigua, etc.) i integrar les futures actuacions en una estratègia global.
- H.** Promoure la formació ambiental en tots els sectors. Promoure també l'interés en aquests aspectes.
- I.** Plantejar les grans línies estratègiques que hauria d'acomplir el Programa d'educació ambiental.
- J.** Avaluar constantment l'oferta educativa oficial. Crear comissions d'avaluació i seguiment i instituir certificacions de qualitat.

- K.** Fomentar la interdepartamentalitat, la transversalitat i la interdisciplinarietat, especialment dins de la mateixa administració, i en especial quan es tracti de definir les actuacions adreçades a la ciutadania.
- L.** Cal adreçar l'educació ambiental a tots els individus i tots els grups.
- M.** Caldria dissenyar campanyes especials per a generadors singulars de residus, soroll i disfuncions ambientals en general.
- N.** Fomentar la presència de l'educació ambiental als mitjans de comunicació locals.
- O.** Buscar (mostrar) les contrapartides i els incentius per a les col·lectivitats, les escoles i els individus que participin en el disseny de les pròpies Agendes 21.
- P.** Cal centrar-se en tots els sectors que integren la problemàtica ambiental i, sense oblidar la globalitat, buscar solucions "finalistes" a les problemàtiques ambientals concretes.

#### PRINCIPALS CONCLUSIONS DE LA DIAGNOSI

- Algunes Activitats de l'INTRO s'haurien d'adaptar millor als criteris pedagògics i de sostenibilitat
- L'oferta per a adults s'hauria d'augmentar
- Caldria incrementar el nivell de sensibilització ambiental de la població, que es considera baix
- L'oferta escolar s'hauria d'inscriure en una estratègia global i coherent basada en l'Agenda 21
- Caldria fomentar les xarxes escolars ambientals: escoles verdes, escoles solars
- Caldria revisar l'èxit de les campanyes de comunicació ambiental i integrar-les en estratègies globals
- És necessari fer arribar l'educació ambiental a tots els ciutadans/es, col·lectius i sectors
- Avaluar les actuacions i promoure les certificacions de qualitat
- Fomentar la interdepartamentalitat, la transversalitat i la interdisciplinarietat
- Cal dissenyar campanyes ambientals específiques per a les problemàtiques més greus de la ciutat: soroll, mobilitat, residus, etc.
- Fomentar la presència de l'educació ambiental als mitjans de comunicació locals
- Caldria mostrar a la població les contrapartides positives de les actuacions sostenibles (ex. separació en origen)
- Cal buscar solucions "finalistes" a les problemàtiques ambientals concretes
- Plantejar un seguit de línies estratègiques basades en aquestes conclusions i incloure-les en el Programa d'educació ambiental de la ciutat



## 4. ELS DESTINATARIS DEL PROGRAMA D'EDUCACIÓ AMBIENTAL

Una de les primeres conclusions de la diagnosi realitzada en el si de la Comissió de planificació i seguiment és que El Programa d'educació ambiental de l'Hospitalet de Llobregat ha d'estar adreçat a tot els tipus de destinataris, des del públic escolar fins al públic general, passant pels col·lectius específics com ara les associacions i ONG's.

De forma esquemàtica, els públics que seran tinguts en consideració a l'hora de dissenyar el Programa seran els següents:

### LA COMUNITAT EDUCATIVA

- Educació infantil
- Educació Primària
- Educació secundària
- Batxillerats i Cicles formatius

### LA CIUTADANIA:

- Ciutadans i ciutadanes en general
- Les associacions, les ONG i les entitats.
- Els grups d'esplai
- Els centres cívics
- Els casals d'avis

### LA PRÒPIA ADMINISTRACIÓ

- Els polítics
- Els tècnics
- Les oficines

### LES EMPRESES

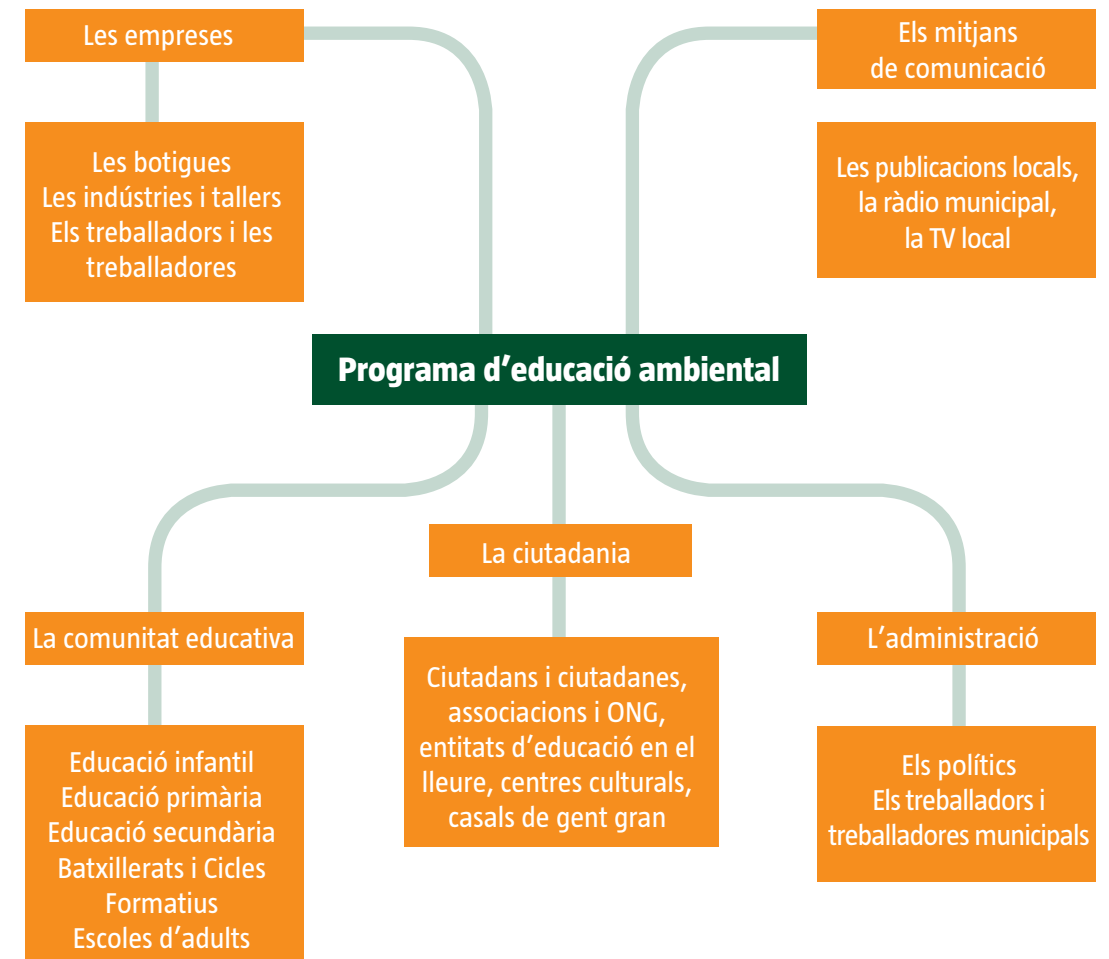
- Les indústries
- Les botigues

### ELS MITJANS DE COMUNICACIÓ

- Les publicacions locals
- Les ràdios i les TV locals
- Altres

El Programa d'educació ambiental ha de ser molt sensible al fet que ningú quedi al marge de la seva activitat per cap causa, i per tant es posarà èmfasi especial en afavorir la comunicació amb les persones que pateixen discapacitat de qualsevol tipus, física, sensorial o psíquica.

De la mateixa manera, el Programa també ha d'arribar als ciutadans i ciutadanes de totes les cultures, nadius i immigrants recents, per bé que sense renunciar a la cultura pròpia del país, tot treballant sota el criteri que el sumatori d'experiències ha de redundar en benefici de tota la societat i de la sostenibilitat.



**PART TERCERA**

*LES BASES DEL  
PROGRAMA*

## 5.- LA CONCEPTUALITZACIÓ DEL PROGRAMA

Arran de les primeres diagnosi de l'oferta educativa existent en l'actualitat, s'ha procedit a definir els principis o línies estratègiques del que hauria de ser el proper Programa d'educació ambiental de la ciutat. Aquesta segona fase està integrada pel procés de conceptualització del Pla director del Programa.

La conceptualització del Programa d'educació ambiental és un sistema de treball que ens permet establir la definició de les línies estratègiques del Programa.

La conceptualització del *Programa d'educació ambiental de l'Hospitalet de Llobregat* s'ha de completar a partir de la participació i la reflexió en el marc del debat entre tots els agents que, directament o indirecta, concorren en la redacció del Pla director del projecte. Aquesta fase planteja els objectius de funcionament i els serveis que el Programa oferirà al públic.

Pel que fa a la metodologia, el debat s'ha generat a partir de diversos sistemes, els principals dels quals han estat les reunions tècniques de presentació amb els representants municipals, i les taules de participació i transferència d'informació amb la *Comissió de planificació i de seguiment i l'Entitat assessora*, per via presencial i digital.

En les pàgines següents es detallen les línies estratègiques que, arran de les reunions mantingudes en el procés d'elaboració i segons els agents participants, han d'inspirar el Programa d'educació ambiental de l'Hospitalet de Llobregat:

**LÍNIA ESTRATÈGICA 1:** El Programa d'educació ambiental de l'Hospitalet és un projecte de la ciutat, associat a l'Agenda 21 Local, i conseqüència de la mateixa.

**LÍNIA ESTRATÈGICA 2:** El Programa d'educació ambiental de l'Hospitalet és un projecte adreçat a tots els ciutadans i ciutadanes, tant a títol individual com formant part de les diverses entitats que conformen el teixit social de la ciutat.

**LÍNIA ESTRATÈGICA 3:** El Programa d'educació ambiental de l'Hospitalet aspira a incrementar la sensibilitat ambiental i cívica de la ciutadania per tal que modifiqui els seus comportaments en favor de la ciutat i del medi.

**LÍNIA ESTRATÈGICA 4:** El Programa d'educació ambiental de l'Hospitalet vol presentar un oferta d'activitat escolar dissenyada des d'una òptica educativa integral i que s'identifiqui amb la pròpia Agenda 21 de la ciutat.

**LÍNIA ESTRATÈGICA 5:** El Programa d'educació ambiental de l'Hospitalet ha de ser capaç d'avaluar la qualitat i l'eficàcia de la oferta educativa pròpia, tant a una escala conceptual general com a nivell de cadascuna de les propostes individualitzades.

**LÍNIA ESTRATÈGICA 6:** El Programa d'educació ambiental de l'Hospitalet vol manifestar el seu compromís amb el medi ambient i el desenvolupament sostenible, i per tant la seva oferta ha de ser escrupolosa en aquest aspecte.

**LÍNIA ESTRATÈGICA 7:** El Programa d'educació ambiental de l'Hospitalet ha d'adaptar-se activament a les característiques de cada sector i barri de la població, en tots els sentits, i especialment al tarannà de cadascun dels barris de la ciutat, atesa la seva heterogeneïtat.

**LÍNIA ESTRATÈGICA 8:** El Programa d'educació ambiental de l'Hospitalet ha d'aprofundir en la seva pròpia interdepartamentalitat, de manera que la seva oferta impliqui més decididament tots els departaments del govern de la ciutat.

**LÍNIA ESTRATÈGICA 9:** El Programa d'educació ambiental de l'Hospitalet ha de tenir caràcter finalista, en el sentit que la seva aplicació comporti millores directes o indirectes en la protecció i/o conservació del medi en cadascun dels seus àmbits sectorials, i en particular en els que preocupen més essencialment la població i les administracions, com ara els residus, l'estalvi energètic, l'estalvi d'aigua o el soroll urbà.

**LÍNIA ESTRATÈGICA 10:** El Programa d'educació ambiental de l'Hospitalet ha de ser capaç d'incentivar els ciutadans cap a comportaments sostenibles tot mostrant que la millora del medi ambient comporta el benestar de les persones i del planeta.

**LÍNIA ESTRATÈGICA 11:** El Programa d'educació ambiental de l'Hospitalet ha de promoure la formació de tots els col·lectius implicats en la gestió ambiental de la ciutat.

**LÍNIA ESTRATÈGICA 12:** El Programa d'educació ambiental de l'Hospitalet ha de incidir específicament en el camp dels mitjans de comunicació, i els ha d'utilitzar com a canal de comunicació amb la ciutadania.

### LES LÍNIES ESTRATÈGIQUES DEL PROGRAMA D'EDUCACIÓ AMBIENTAL DE L'HOSPITALET

#### LES LÍNIES ESTRATÈGIQUES PROGRAMA D'EDUCACIÓ AMBIENTAL DE L'HOSPITALET

- 1 Associat conceptualment a l'Agenda 21 Local
- 2 Adreçat a tota la ciutadania, individuals i col·lectius
- 3 Increment de la sensibilització cívica i ambiental
- 4 Oferta educativa escolar integral, associada a l'A21 L
- 5 Garantia de qualitat: avaluació
- 6 Garantia de compromís amb la sostenibilitat
- 7 Adaptació als diferents tipus de destinataris i als diversos barris de la ciutat
- 8 Interdepartamentalitat municipal
- 9 Caràcter finalista i resolutiu
- 10 Capacitat d'incentivació ciutadana
- 11 Foment de la formació dels col·lectius
- 12 Vehiculització en els mitjans de comunicació

**PART QUARTA**

*LES PROPOSTES*

## 6.- EL PROGRAMA D'EDUCACIÓ AMBIENTAL. ELS SERVEIS BÀSICS

### 6.1. La perspectiva sistèmica del Programa d'educació ambiental

Com ja ha estat apuntat anteriorment, durant aquests darrers anys l'Ajuntament de l'Hospitalet de Llobregat ha vingut desenvolupat una sèrie d'activitats d'educació ambiental que, en darrer terme, han estat incloses en el catàleg d'oferta educativa *INTRO. Guia de recursos i programes de la Xarxa educativa de l'Hospitalet*, publicat per l'Ajuntament de la ciutat.

L'oferta d'educació ambiental ha estat promoguda directament des de l'Ajuntament o bé s'ha vehiculat a través de diverses entitats i organismes, i inclou activitats de mena molt diversa, com ara tallers, visites escolars, edicions, campanyes ciutadanes o elements singulars com ara la Setmana de la Mobilitat Sostenible i Segura, i la Setmana del Medi Ambient. Així, fins al moment, aquest conjunt d'activitats d'iniciativa municipal han integrat el que podríem anomenar *l'oferta municipal d'educació ambiental*.

Tanmateix, la implementació de l'Agenda 21 Local de la ciutat ha permès que tant el propi Ajuntament, com també els diversos actors i els ciutadans i les ciutadanes que s'han incorporat al procés de participació del disseny d'un nou **Programa d'educació ambiental**, poguessin observar aquesta actual *oferta municipal d'educació ambiental* des d'una nova perspectiva, menys sectorial i, en canvi, molt més sistèmica, és a dir, analitzada des d'una perspectiva global.

D'aquesta nova conjuntura conceptual se'n deriva un nou enfocament del tema que defuig la oferta estricta d'activitats (la qual passa a ser únicament un més dels serveis del nou Programa d'educació ambiental) i que, en canvi, estructura els serveis en grans àmbits de gestió adreçats a tots el ventall de públics i amb vocació d'abastar tots els aspectes de l'educació ambiental.

De fet, el plantejament inicial del Pla director del Programa d'educació ambiental es basa en els criteris de funcionament següents:

**Adaptabilitat:** El Programa no ha de ser un conjunt d'objectius i accions puntuals i estàtiques, sinó que ha de ser un procés dinàmic, adaptable als nous reptes de l'educació ambiental i a les característiques específiques i canviants de l'Hospitalet.

**Participació:** el Programa d'educació ambiental és de tothom i s'adreça a tothom. S'ha d'edificar i desenvolupar amb la participació de tots els sectors de la població.

**Concreció:** El Programa ha de facilitar el disseny i el desenvolupament d'accions que permetin millorar la situació ambiental de l'Hospitalet.

**Implicació i transversalitat:** El Programa s'ha d'elaborar i aplicar sobre la base del treball comú i la coordinació entre els diferents actors, i ha d'intervenir sobre tots els àmbits ambientals.

**Immersió socioeconòmica:** El Programa ha d'interactuar amb el teixit associatiu i econòmic, evolucionar conjuntament amb aquest i propiciar el canvi de valors, actituds i comportaments socials.

En aquest sentit, convé fer ara esment de la Carta de Belgrad (1975), considerada per molts experts com el document fundacional de l'educació ambiental i precursora, en bona part, dels postulats de la Cimera de Rio de Janeiro de 1992.

La Carta fa un important esforç per definir els objectius de l'educació ambiental, de la qual planteja com a fita principal la de *millorar les relacions ecològiques, incloent-hi les de l'home amb la natura i les dels homes entre ells*. Per a la Carta de Belgrad és objectiu de l'educació ambiental *assolir que la població mundial prengui consciència del medi ambient i s'interessi per ell i pels problemes relacionats, i que compti amb els coneixements, les actituds, les aptituds, la motivació i el desig necessaris per tal de treballar individual i col·lectivament en la recerca de solucions als problemes actuals i per tal de prevenir-ne els que puguin aparèixer d'ara endavant*.

Cal fer notar la marcada coincidència entre aquest objectiu i els principis de funcionament que s'acaben d'esmentar per al Programa d'educació ambiental.

### 6.2. Els serveis bàsics del Programa: hipòtesis de treball

El Programa d'educació ambiental de l'Hospitalet de Llobregat, doncs, ha de desenvolupar tot un seguit de funcions emmarcades en la perspectiva sistèmica de la qual acabem de fer referència a l'apartat anterior. És a dir, el Programa ha d'operar a través de diversos àmbits de gestió que, en conjunt, compleixin dues condicions:

- > Cobrir tot el ventall de destinataris, individuals i col·lectius
- > Cobrir tots els objectius definits per a l'acció educativa de l'Agenda 21 Local

Tanmateix, a l'hora de dissenyar els serveis bàsics que han de fornir el Programa d'educació ambiental, cal no prescindir d'una consideració que, d'alguna manera, ha estat present les diverses sessions de participació que amb motiu de la redacció del Pla director ha portat a terme la Comissió de planificació i de seguiment. Es tracta de la hipòtesi de treball de la creació futura d'un Centre de sostenibilitat de la ciutat, un equipament integrat d'educació ambiental que operaria com a centre de referència del municipi en matèria de medi ambient i participació ciutadana i que donaria aixopluc físic i conceptual a tots els serveis bàsics del Programa.

En efecte, la idea del Centre de sostenibilitat resulta de molta utilitat com a referent per dissenyar els serveis bàsics del Programa d'educació ambiental, atès que en un hipotètic futur més o menys proper, aquests serveis poden ser els pilars funcionals del centre.

Malgrat tot, i pel que fa a l'estricta redacció d'aquest Pla director, caldrà considerar aquesta hipòtesi únicament com a referent conceptual i, en conseqüència, el Programa d'educació ambiental i els seus serveis bàsics seran dissenyats com a plenament autònoms i independents de qualsevol estructura física o equipament funcional, sense menyscapse que, en determinats punts de la presentació dels serveis bàsics, es pugui fer alguna referència puntual al futur Centre de sostenibilitat.

Fetes aquestes consideracions, els serveis bàsics que han estat definits per al Programa d'educació ambiental de la ciutat, i que es desenvolupen en els apartats que segueixen, són els que es presenten en la taula següent:

<b>PROGRAMA D'EDUCACIÓ AMBIENTAL</b>
<b>ELS SERVEIS BÀSICS</b>
Agenda 21 escolar
Agenda 21 d'entitats
Guia de Programes i Recursos "INTRO"
Activitats de públic general, campanyes i formació
Ecoteca
Atenció al públic i participació
Suport a entitats

### 6.3. L'Agenda 21 escolar

Un dels serveis que ha de desenvolupar el Programa d'educació ambiental de la ciutat és el de promoure l'Agenda 21 escolar.

Una de les primeres conclusions de la diagnosi de l'oferta educativa actual, realitzada en el si de les sessions de participació de la Comissió de planificació i de seguiment va ser, precisament, l'escassa perspectiva sistèmica d'aquesta oferta educativa, integrada per activitats aïllades i, en definitiva, el poc paral·lelisme existent entre el procés d'implementació de l'Agenda 21 Local de la ciutat i les propostes d'educació ambiental vigents. En poques paraules, alguns dels participants en les sessions, i especialment els més propers a la docència activa directa, però també alguns altres del teixit associatiu i alguns ciutadans i ciutadanes, han assenyalat la conveniència d'implementar, en el si del món de la docència, el procés d'Agenda 21: l'Agenda 21 escolar.

Efectivament, sense menysprear la possibilitat que el Programa d'educació ambiental continuï oferint un catàleg d'activitats educatives, és evident que un procés com la implementació d'una Agenda 21 a les escoles de la ciutat ofereix una dimensió integradora. A més, aquesta capacitat d'integració funciona a dos nivells:

- > la integració dels centres escolars en un projecte comú de la ciutat.
- > la integració de totes les dimensions del medi ambient en l'activitat educativa habitual: l'ecològica, la tecnològica, la històrica, la urbanística, l'ètica, l'estètica, la vivencial, etc.

#### 6.3.1. Concepte i objectius de l'Agenda 21 escolar

S'entén per Agenda 21 escolar el procés d'aplicació de l'Agenda 21 Global a la realitat dels centres escolars.

Així doncs, si tenim en compte que l'Agenda 21 Global, la de la Cimera de Rio, és un conjunt de propostes i projectes, un pla d'acció per aprofundir en la recerca de solucions a les problemàtiques ambientals, socials i econòmiques que afecten el conjunt del planeta, en un proporcional canvi d'escala, l'Agenda 21 escolar serà el conjunt de propostes que, des de la perspectiva de cada centre escolar concret, serviran per aprofundir en la recerca de solucions a les problemàtiques ambientals pròpies del centre, a les locals de la ciutat i àdhuc a les globals del planeta. De fet, l'Agenda 21 i el propi concepte de sostenibilitat van més enllà dels temes mediambientals, i en la línia d'Aalborg + 10 incorpora molts temes socials.

Com tots els processos d'implementació de l'Agenda 21, el de l'Agenda 21 escolar implica a tota la comunitat d'un centre educatiu, i per tant als alumnes, als docents, a la direcció, als pares, mares i tutors, i fins i tot al personal administratiu i al de serveis. L'Agenda 21 escolar, en definitiva, és un itinerari, un recorregut, que es fonamenta en quatre pilars bàsics:

**El compromís:** la comunitat escolar en conjunt decideix revisar la trajectòria educativa i adaptar-la a la realitat de la sostenibilitat. El compromís, lògicament, és de lliure adopció, i té un valor molt alt per a tota la comunitat, però molt especialment per als alumnes.

**La participació:** com ja hem comentat, tota la comunitat educativa participa en l'elaboració de l'Agenda 21 escolar, i a través d'aquesta participació, ho fa també en la implementació de l'Agenda 21 Local. El valor de les conclusions de l'Agenda, és a dir, el valor dels seus plans d'acció, depèn directament del fet que aquestes conclusions hagin estat participades.

**L'educació:** l'elaboració mateixa de l'Agenda 21 escolar és un procés educatiu, i no només pel que fa als continguts ambientals que apareixen al llarg del desenvolupament del procés, sinó també, i especialment, per la mateixa metodologia emprada, basada en el compromís amb un projecte i en el treball en equip. És un aprenentatge vivencial.

**La implicació cívica:** finalment, la implicació en un projecte conjunt de la ciutat, i fins i tot en un projecte conjunt planetari que fa honor al aforisme *pensar globalment, actuar localment*, és un dels aspectes més engrescadors del projecte.

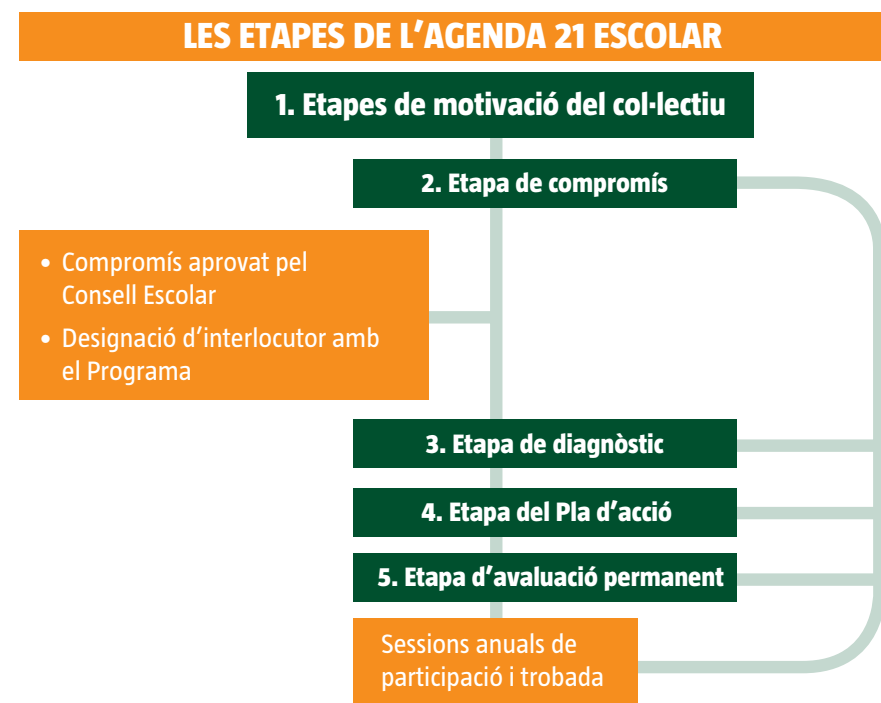
#### 6.3.2. Etapes de l'Agenda 21 escolar

Les etapes de l'Agenda 21 escolar es poden assimilar a les que desenvolupa una Agenda 21 local, (diagnosi / pla d'acció / pla de participació, etc.), per bé que estan adaptades a la realitat educativa. Són les següents:

- **Etapa de motivació:** des del Programa s'anima i es dona suport als centres escolars perquè assumeixin l'Agenda 21 escolar. Alguns dels responsables escolars (docents, alumnes, pares/mares) assumeixen el lideratge i la tasca d'engrescar la resta de la comunitat educativa en el projecte conjunt.

- **Etapa de compromís:** el conjunt de la comunitat educativa decideix fer seu el compromís de tirar endavant l'Agenda 21 escolar. El compromís ha de ser real i efectiu, i s'ha d'adoptar oficialment a nivell del Consell escolar. De la mateixa manera, cal designar un representant del centre per a l'Agenda 21 escolar, que serà l'interlocutor amb el Programa d'educació ambiental.
- **Etapa de diagnosi:** el conjunt de la comunitat revisa el seu projecte vigent per tal de modificar-lo i adaptar-lo als postulats de la sostenibilitat, a tots els nivells (curricular, hàbits, actituds, organització, etc.), i cada subgrup particular ho fa també des de la seva perspectiva (docents, AMPA, personal de servei, menjador, etc.).
- **Etapa del pla d'acció:** elaboració del conjunt de propostes i compromisos concrets a desenvolupar al llarg del procés d'Agenda 21 escolar.
- **Etapa d'avaluació:** periòdicament, i atès que el procés d'Agenda 21 escolar és permanent, caldrà avaluar el nivell d'implantació de les propostes del Pla d'acció i, si s'escau, adaptar-les a les noves situacions.
- **Sessions anuals de participació i de trobada:** la intervenció del Programa d'educació ambiental és decisiva en tot el procés, fins al punt d'organitzar trobades de participació anuals, a les quals assisteixen tots els centres en procés d'implementació.

LES ETAPES LÒGIQUES DE LA IMPLEMENTACIÓ DE L'AGENDA 21 ESCOLAR



6.3.3. Estratègies d'implementació: la guia metodològica i l'itinerari sectorial

Durant les sessions de diagnosi i participació de la Comissió de planificació i de seguiment prèvies a la redacció d'aquest Pla director es van adoptar dues conclusions pel que fa a l'Agenda 21 escolar:

- > El suggeriment de redactar una Guia metodològica d'implantació de l'Agenda 21 escolar.
- > Adoptar una estratègia sectorial d'implantació de l'Agenda, segons la qual els centres escolars de la ciutat tractarien els diferents àmbits de la sostenibilitat de forma seqüencial: residus, aigua, mobilitat, etc.

Als apartats següents es detallen aquestes estratègies d'implementació, mentre que els objectius globals d'aquest servei bàsic es presenten en el capítol de gestió.

6.3.4. La Guia metodològica

La *Guia metodològica de l'Agenda 21 escolar* és un dels instruments bàsics per a la seva implementació. En essència, la Guia metodològica és el document que mostra als integrants de la comunitat educativa el camí que han de seguir per implantar l'Agenda en els seus centres. La Guia metodològica permet que el propi centre pugui autoguiar el seu procés d'implantació de l'Agenda 21, tot i que correspon al Programa d'educació ambiental la tutela de l'itinerari, en especial en l'etapa de motivació, i com a assessor i tutor durant la resta de fases (diagnosi, disseny del Pla d'acció, avaluació).

TAULA: UN MODEL D'ÍNDEX DE LA GUIA METODOLÒGICA DE L'AGENDA 21 POT SER EL SEGÜENT:

GUIA METODOLÒGICA DE L'AGENDA 21 ESCOLAR  
ÍNDEX TIPUS

1. Què és el Programa d'educació ambiental de l'Hospitalet de Llobregat
2. Què és l'Agenda 21 escolar
3. Etapes d'implantació de l'Agenda 21 escolar
  - 3.1. L'etapa de motivació
  - 3.2. L'etapa de compromís
  - 3.3. L'etapa de diagnosi
    - 3.3.1. Diagnosi dels currícula (auditoria curricular)
    - 3.3.2. Diagnosi de la metodologia educativa (auditoria metodològica)
    - 3.3.3. Diagnosi del funcionament orgànic del centre (auditoria funcional)
    - 3.3.4. Diagnosi estructural de l'edifici (auditoria estructural)
    - 3.3.5. Diagnosi de l'entorn del centre (auditoria de l'entorn)
  - 3.4. L'etapa del Pla d'acció: disseny i aplicació
    - 3.4.1. Propostes curriculars
    - 3.4.2. Propostes metodològiques
    - 3.4.3. Propostes funcionals
    - 3.4.4. Propostes estructurals
    - 3.4.5. Propostes per a l'entorn
    - 3.4.6. Propostes de nexa amb la ciutat

segueix a la pàgina següent

3.5. Estratègies d'aplicació del Pla d'acció

3.6. L'etapa d'avaluació

3.6.1. Els indicadors de sostenibilitat

3.6.2. L'adaptació permanent del Pla d'acció

**4. L'aportació concreta del Programa d'educació ambiental: el paper del Dinamitzador / Coordinador**

**5. Recursos educatius**

**6. Webs de contacte**

**7. Adreces d'interès**

La guia metodològica ha de contenir el manual per a l'ecoauditoria escolar, que serà especialment útil en la fase de diagnosi dels centres i també resultarà interessant l'edició d'un manual de bones pràctiques ambientals a l'escola.

**Àmbits de l'ecoauditoria escolar:**

- > Els residus
- > L'aigua
- > Les energies
- > La biodiversitat
- > El consum responsable
- > La mobilitat sostenible
- > La qualitat de l'aire
- > La contaminació acústica

### 6.3.5. La implantació seqüencial

Per tancar l'apartat referent a l'Agenda 21 escolar, cal apuntar una altra de les conclusions sorgides de les sessions de participació de la Comissió de planificació i de seguiment.

L'experiència de l'Agenda 21 escolar en altres ciutats, aposta pel lliure compromís de les escoles a l'hora de seleccionar els continguts sobre els quals es farà un major èmfasi durant el procés. Usualment, aquesta opció treballa sobre la tesi que les diverses escoles se sentiran més motivades per unes o altres àrees ambientals per raons determinades, i que, en definitiva, la motivació és bàsica per a l'èxit del procés d'Agenda 21.

Malgrat aquest fet, com ja hem apuntat, la Comissió de planificació i de seguiment, i en particular els representants en actiu de la docència, van argumentar que, ateses les característiques educatives concretes del municipi, i atès l'historial previ de l'educació ambiental escolar de la ciutat, resultava preferible seguir un itinerari seqüencial d'aplicació de l'Agenda 21 escolar. D'aquesta manera s'aconseguien establir determinats hàbits i comportaments, cosa que permetria, posteriorment, l'avançament seqüencial i la construcció paulatina de tot el ventall d'hàbits de sostenibilitat.

En particular, la Comissió va aconsellar d'iniciar el recorregut amb la temàtica de la gestió sostenible dels **residus escolars**, un àmbit de llarga però inconclusa experiència que, en opinió dels ensenyants, convindria establir de manera definitiva.

Des de la perspectiva de la redacció del Pla director del Programa d'educació ambiental, es valora que les dues opcions són correctes, i que en tot cas cal fer prevaler l'opinió, -sorgida de la participació ciutadana- dels professionals amb experiència en el camp de l'ensenyament i amb un bon coneixement de la societat en què treballen. En conclusió, s'adopta aquesta opció estratègica.

### 6.4. L'Agenda 21 de les associacions

En paral·lel al procés d'implementació de l'Agenda 21 Local a l'Hospitalet, i en un recorregut "equivalent" al procés d'Agenda 21 escolar, el Programa d'educació ambiental de la ciutat assumeix com un dels seus serveis bàsics la promoció de les Agendes 21 de les associacions i les entitats.

La implantació de les Agendes 21 en les entitats presenta diversos punts d'interès:

- > Ambientalitza el funcionament de les associacions.
- > Funciona com a altaveu i propagador de sostenibilitat entre els socis de l'entitat.
- > Actua com a caixa de ressonància de la tasca que fa l'Ajuntament en la implementació de l'Agenda 21 Local. D'aquesta manera, així com les Agendes 21 Locals són la projecció municipal de l'Agenda 21 global, les agendes de les associacions i les escoles han de sumar-se i coordinar-se per tal de nodrir l'Agenda 21 Local.

#### 6.4.1. Metodologia: les associacions de caràcter ambientalista com a dinamitzadores del procés

Pel que fa a la metodologia que caldrà emprar per desenvolupar aquest servei bàsic, s'ha de fer una consideració prèvia consistent en diferenciar les entitats de caràcter ambientalista de les de caràcter ordinari, ja que les primeres ja hauran desenvolupat, o estaran a punt de fer-ho, les seves pròpies ecoauditories i les seves Agendes 21 d'entitat.

En aquest sentit, resultarà interessant aprofitar aquest interès especial d'algunes entitats ambientals per tal siguin aquestes mateixes associacions les encarregades d'introduir la metodologia de l'Agenda 21 en la resta d'associacions. Dit d'una altra manera, les associacions ambientalistes actuarien en el paper de dinamitzadores i coordinadores de les Agendes 21 de les associacions de l'Hospitalet.

#### 6.4.2. Metodologia: el cas de les entitats d'educació en el lleure i les associacions de lleure infantil

Per al cas particular de les entitats d'educació en el lleure, caldrà aprofitar dues condicions que fan favorable la implementació de l'Agenda 21:

- > Els seus objectius propers al moviment ambientalista, ja que moltes d'aquestes associacions desenvolupen, amb els infants, activitats de caràcter ambiental o naturalístic.
- > La seva similitud conceptual amb els centres escolars, atès que les entitats d'educació en el lleure tenen un rerefons educatiu molt marcat, per bé que amb caràcter extraescolar.



Aquests dos factors faran possible que, per implantar les Agendes 21 en aquesta mena d'entitats, el Programa d'educació ambiental pugui utilitzar indistintament exemples d'Agenda 21 escolar ja desenvolupades i l'experiència de les associacions i entitats ambientalistes que ja hagin desenvolupat la metodologia.

### 6.5. L'oferta d'activitats escolars: la cara ambiental de l'INTRO

Tot i que no hi havia un programa d'educació mediambiental, a la ciutat existien propostes adreçades a les escoles. Amb l'edició des de l'Ajuntament, a partir del curs 1996-1997 de la guia de programes i recursos "INTRO", es van començar a recollir i a difondre als centres educatius, totes les iniciatives de la ciutat (organitzades per entitats, empreses i diferents departaments municipals), relacionades amb tot un ventall d'àmbits temàtics, entre els que hi ha el medi ambient.

#### 6.5.1. La justificació del manteniment de l'oferta INTRO en el Programa d'educació ambiental

Com ja ha estat comentat, l'oferta "ambiental" de l'INTRO va rebre algunes crítiques en les sessions de participació ciutadana de la Comissió de planificació i de seguiment. Aquestes crítiques podrien conduir a pensar en la conveniència de modificar algunes de les seves activitats.

Mantenir l'oferta municipal d'activitats en el Programa d'educació ambiental és molt aconsellable per diversos arguments. Analitzem-ne els principals:

- > El catàleg INTRO és una oferta municipal d'activitats proposades per la Xarxa Educativa de la Ciutat (XEC).
- > Les ofertes avalades pel programa d'educació ambiental poden utilitzar el canal de difusió INTRO, que, a part de fer-ne la difusió en l'àmbit educatiu, garanteix una sèrie de mesures de qualitat, que es treballen de forma participativa.
- > Aquestes ofertes poden perfectament estar al costat d'activitats que no són prioritàries pels criteris del Programa d'educació ambiental (tot i que no seran mai contradictòries), però que tenen un cert interès o una demanda per part dels usuaris (professorat), com a suport de la seva tasca educativa.
- > Representants del Programa d'educació ambiental (o de l'Àrea de Medi Ambient i Sostenibilitat) formaran part de la comissió de millora de la Xarxa Educativa de Ciutat i vetllaran perquè les activitats que s'ofereixin, tant de l'àmbit mediambiental com d'altres, segueixin criteris de respecte al medi ambient i de sostenibilitat.

#### 6.5.2. L'estratègia de l'oferta

D'altra banda, des de la perspectiva de la definició i establiment d'un Programa d'educació ambiental, sí que resulta interessant dissenyar una estratègia específica per a les activitats que des del propi Programa s'insereixin en el catàleg INTRO. En definitiva, es tracta de donar coherència a l'oferta i mostrar nítidament les seves intenció i línia conceptual. Així, entre altres aspectes caldrà especificar clarament:

- > Els objectius a assolir amb el conjunt de l'oferta i amb cadascuna de les activitats.
- > La definició dels continguts i dels valors ambientals que es volen potenciar amb les activitats.

- > Avaluar l'equilibri necessari entre oferta de nou disseny i oferta rebuda des d'entitats i/o empreses. Incentivació de les entitats a elaborar propostes noves.
- > Anàlisi constant de l'oferta d'activitats escolars sota els paràmetres definits anteriorment. Detecció dels buits a cobrir.
- > Iniciar una proposta d'activitats que expliqui la gestió ambiental municipal, i la conveniència de col·laborar-hi (visites a la deixalleria, als parcs urbans, als centres de neteja, de control de la contaminació, d'abastament d'aigües, etc.)
- > També es podran incloure propostes no preferents per al Programa que puguin ser d'interès com a suport de la tasca de l'aula, sempre que compleixin els criteris de qualitat.

### 6.6. L'oferta d'activitats al públic general: activitats generals, campanyes i formació

Tradicionalment, sota la premissa que l'adquisició d'hàbits es produeix preferentment durant els primers anys de vida, l'oferta d'educació ambiental ha estat associada a l'àmbit escolar. Això no obstant, l'experiència ha demostrat que la tasca educativa/sensibilitzadora dirigida a la població adulta, i a tots els sectors socials, és tan decisiva com l'adreçada als infants.

En aquest sentit, un dels comentaris derivats del procés de participació ciutadana incidia en la necessitat d'incloure en el Programa d'educació ambiental activitats adreçades a la població adulta, i en especial aquelles que tinguin per objectiu un increment de la sensibilització dels ciutadans, que es considera baixa.

#### 6.6.1. Les campanyes de sensibilització: la coherència i la importància del manteniment del missatge.

Una de les iniciatives que es pot incloure de forma més clara en l'oferta d'activitats al públic en general són les campanyes de sensibilització ciutadana. De fet, aquest àmbit coincideix amb la Línia 6 de l'Agenda 21 Local de la ciutat, i en concret amb el Programa 6.1, accions 6.1.2. i 6.1.3. del Pla d'acció, els quals preconitzen el foment de les campanyes ambientals i de les campanyes recordatori destinades a "recordar a la població en general i als nous nadius les campanyes engegades fa temps i que potser estan oblidades." Significativament, un dels punts de la diagnosi realitzada en el si de la Comissió de planificació i de seguiment, és pràcticament idèntic (conclusió g): "Revisar l'èxit de les campanyes de comunicació ambiental realitzades anteriorment a la ciutat (sobre recollida selectiva, estalvi d'aigua, etc.) i integrar les futures actuacions en una estratègia global."

En aquest sentit, el Programa d'educació ambiental hauria de ser l'eina capaç d'estructurar en un corpus conceptual únic el conjunt de campanyes de sensibilització i els missatges sorgits des de l'àmbit municipal.

En efecte, les campanyes de sensibilització no han de formalitzar-se, en cap cas, com a accions puntuals, sinó com a projectes coherents desenvolupats al llarg del temps i amb un objectiu finalista concret. Així, el plantejament de les campanyes hauria de contemplar els elements següents:

- > Objectius generals a assolir (reducció de la producció de residus, disminució del consum d'aigua, etc.)

segueix a la pàgina següent

- > Objectius concrets de campanya (recollida selectiva dels residus, eliminació de les bosses de plàstic, utilització de piles recarregables, etc.)
- > Definició d'indicadors a assolir (percentatge o tones de recollida selectiva, estalvi de bosses, estalvi d'aigua, etc.)
- > Públic destinatari (veïns, mercats municipals, oficines, comerços)
- > Elements de vehiculament (publicitat als mitjans, incentius, recursos educatius, sancions, conferències, exposicions, festes populars, etc.)
- > Avaluació dels resultats (pas imprescindible per a comprovar l'eficàcia de cada campanya concreta)
- > Noves actuacions en funció de l'avaluació realitzada (actuacions de reforç, campanyes recordatori, avançament en l'escala d'objectius)
- > Prendre en especial consideració el disseny de campanyes de sensibilització adreçades als treballadors i treballadores de la ciutat.

#### 6.6.2. La ressonància entre les campanyes per a adults i l'Agenda 21 escolar

De fet, si considerem les campanyes ambientals dins d'un engranatge global educatiu, no costa trobar un paral·lelisme amb els patrons clàssics de l'educació ambiental escolar, per bé que amb recursos i ritmes diferents. En aquest sentit, el Programa d'educació ambiental hauria de sincronitzar la singladura de les seves campanyes de sensibilització per a adults, amb l'itinerari desenvolupat per l'Agenda 21 escolar de la ciutat, estructurat per sectors ambientals (residus, aigua, energia, etc.).

D'aquesta manera, s'aconseguiria un cert grau de ressonància entre la tasca desenvolupada a les escoles i la portada a terme amb els ciutadans: un reforç d'objectius en el gran marc de l'Agenda 21 Local.

#### 6.6.3. Els recursos

En el marc d'aquest plantejament global, els recursos a esmerçar en l'oferta d'activitats per al públic adult està integrat per tot un seguit d'elements, sempre subordinats a, i en funció de, aquests objectius generals:

- > Campanyes ambientals
- > Insercions en els mitjans
- > Fòrums ambientals ciutadans
- > Xerrades i conferències
- > Exposicions temàtiques
- > Publicacions
- > Tallers familiars
- > Festes i activitats populars

- > Guies ambientals i de bones pràctiques
- > Celebracions singulars (Setmana del Medi Ambient, Setmana de la Mobilitat Sostenible i Segura, Dia mundial del medi ambient, Dia internacional de l'aigua, etc.)
- > Incentius i sancions
- > Formació
- > Visites a parcs naturals de Catalunya i a equipaments mediambientals de la ciutat i de l'Àrea Metropolitana.
- > Activitats d'educació ambiental a través dels mitjans de comunicació locals.

#### 6.6.4. La formació

La formació ambiental de públics específics és un capítol més de l'estratègia general dels àmbits del Programa d'educació ambiental que es dirigeixen al públic adult. En concret, resulten especialment interessants totes aquelles actuacions de formació adreçades a sectors específics de públic, i sempre destinades a l'assoliment d'objectius finalistes, és a dir, a modificar actituds i incidir en millores concretes de la realitat ambiental de la ciutat. Així, per exemple, cal pensar en el disseny de cursos de formació ambiental adreçats als treballadors i treballadores de la ciutat, o alguna campanya de sensibilització específica sobre el protocol de Kyoto adreçada al teixit empresarial.

Així, alguns dels públics susceptibles d'actuacions de formació serien els següents:

- > Els treballadors públics
- > El personal dels diversos sectors de la indústria
- > Els comerciants
- > Els mercats
- > Els docents
- > Els veïns i les veïnes
- > Les associacions

Així, caldrà establir les adequades xarxes de vehiculització de la formació, en les quals tindran una especial importància les mateixes associacions, les entitats cíviques, les organitzacions comercials i econòmiques, els sindicats i altres institucions.

També resultaria molt convenient endegar una tasca d'ambientalització dels currículums, a nivell de formació professional, de formació contínua dels treballadors, de cursos de seguretat a l'empresa, etc. En aquesta tasca caldria demanar la intervenció dels sindicats, de les associacions empresarials, de les àrees municipals de promoció econòmica, etc.

#### 6.7. El centre de documentació: l'ecoteca

Els centres de documentació ambiental són un recurs habitual del programes educatius dedicats al medi ambient. La seva funció és clara i, en el fons, té fondes raons històriques. En efecte, durant els primers anys del desenvolupament de l'educació ambiental al nostre país, en la dècada de 1970 i primers anys de la de 1980, va ser habitual l'edició de materials educatius amb un alt nivell de qualitat pedagògica, però, en canvi, en

edicions molt curtes, sobre suports barats o amb una distribució molt discreta. En aquest sentit, sovint ha estat formulada la crítica que materials molt valuosos queden fora de l'abast del practicant d'educació ambiental, especialment dels ensenyants, mentre que, alhora i en una franca duplictat d'esforços, es tornen a generar publicacions pràcticament idèntiques a algunes de ja existents. És per això que la tendència actual és la de recomanar la creació d'arxius especialitzats i centralitzats, de fàcil accés, que permetin localitzar amb relativa facilitat el patrimoni de publicacions d'educació ambiental generat fins al moment.

En aquest sentit, en les reunions de participació de la Comissió de planificació i de seguiment ja es va rescatar una antiga idea consistent en vehiculitzar una ecoteca d'aquestes característiques a través d'alguna de les biblioteques municipals. La idea de la biblioteca temàtica no és nova, i a nivell de Catalunya existeixen alguns centres especialitzats en determinats tipus de literatura.

L'alternativa lògica, és, òbviament, la creació del ja esmentat Centre de sostenibilitat del Programa d'educació ambiental.

#### 6.7.1. Els recursos i les funcions de l'ecoteca

Ja sigui des del Centre de sostenibilitat o des d'una biblioteca municipal, l'ecoteca hauria de disposar dels recursos següents:

- > Base documental indexada, en diferents suports: paper, digital, etc.
- > Sala de consulta de materials documentals
- > Mediateca per a consulta de CD, DVD, etc.
- > Accés a xarxa amb índex de llocs web d'interès
- > Base de publicacions pròpies del municipi i la ciutat

Alhora, l'equipament hauria d'oferir, com a mínim, els serveis següents:

- > Desenvolupament de tasques de recerca per tal de mantenir i augmentar la base documental de l'ecoteca.
- > Servei de consulta en sala
- > Atenció personal i assessorament sobre el fons documental
- > Suport documental al Programa d'educació ambiental
- > Suport documental a l'Agenda 21 escolar
- > Suport documental a l'Agenda 21 Local
- > Préstec de material
- > Organització de mostres temàtiques
- > Gestió interna
- > Autoavaluació en temes de consultes, ús públic, etc.

#### 6.8. L'atenció al públic i la participació

El Programa d'educació ambiental ha de plantejar-se un servei bàsic d'atenció al públic en matèria ambiental, que pugui resoldre les principals consultes ciutadanes. A aquest efecte, el Programa haurà de disposar de recursos humans en contacte permanent amb l'acció ambiental municipal i amb la formació necessària per respondre les consultes amb competència.

En un primer moment, aquest servei es pot oferir des de les mateixes dependències municipals. En un segon moment, aquesta atenció hauria de desplaçar-se al Centre de sostenibilitat.

##### 6.8.1. La gestió de la participació ciutadana

Un aspecte d'especial interès en referència a l'atenció al públic i les consultes ciutadanes és el de la gestió de la participació ciutadana. És fonamental identificar, classificar i organitzar aquest cabal d'interacció entre l'administració municipal (on rau el Programa d'educació ambiental) i els ciutadans.

En aquest sentit resulta interessant poder quantificar diversos paràmetres relacionats amb les consultes de cara a poder identificar clarament les inquietuds ciutadanes. Alguns d'aquests paràmetres són els següents:

- > Motiu de la consulta
- > Temàtica de la consulta (residus, aigua, mobilitat, contaminació, consum, etc.)
- > Procedència de l'usuari (particular, empresa, comerç, docent, etc.)
- > Seguiment de la consulta
- > Mitjà pel qual s'ha assabentat del servei

Totes aquestes dades hauran de gestionar-se amb una base de dades adequada.

##### 6.8.2. Recursos de l'atenció al públic en temes ambientals

El servei d'atenció a l'usuari disposarà de diferents mitjans d'expressió, entre els quals cal destacar els següents:

- > Atenció presencial: aquesta modalitat queda supeditada al fet de disposar d'un equipament físic, ja sigui el Centre de sostenibilitat o l'Oficina 21, tot i que les consultes específiques que ho requereixin es poden atendre des de les dependències municipals.
- > Atenció telefònica: les consultes es resoldran directament o bé es contestaran en el termini més breu possible.
- > Atenció per correu.
- > Atenció per correu electrònic: el Programa disposarà d'una adreça específica per a l'atenció a l'usuari.
- > Pàgina web: en qualsevol cas, el Programa d'educació ambiental hauria de disposar d'una pàgina web amb la informació bàsica referent a les consultes més habituals i als esdeveniments de l'Agenda 21 local.
- > Bústia de suggeriments: en el cas de disposar d'un equipament propi, el Programa posarà una bústia de suggeriments a disposició dels usuaris, per tal de millorar la seva gestió.

- > Taulell d'anuncis: complirà una funció de difusió del propi Programa, i també d'espai d'expressió per a entitats i associacions.
- > Documents específics: eventualment, el Programa podrà editar fulletons, opuscles o similars amb informacions referents a les consultes més habituals.

### 6.9. Suport a entitats

Un dels pilars del Programa d'educació ambiental ha de ser el servei de suport a les entitats. Algunes de les línies més interessants de col·laboració amb les associacions ja han estat apuntades en un apartat anterior, en relació a l'Agenda 21 de les entitats.

Aquest servei es destaca al mateix Pla d'acció de l'Agenda 21 Local amb una prioritat alta. En efecte, la relativa escassetat d'associacions de caràcter ambientalista a la ciutat, aconsella la seva promoció mitjançant la subvenció pública, a canvi del seu exercici en el paper de dinamitzadores de la pròpia agenda 21. Alguns dels possibles àmbits de col·laboració entre les entitats i el Programa són els següents:

- > Dinamització de l'Agenda 21 Local.
- > Dinamització de les agendes 21 escolar i d'entitats.
- > Col·laboració en el disseny i la dinamització d'activitats d'educació ambiental.
- > Dinamització d'esdeveniments (Setmana de la Mobilitat Sostenible i Segura, Setmana del Medi Ambient, fires ambientals, estands, etc.)
- > Desenvolupament de tasques d'assessorament.
- > Realització d'estudis i recerques.
- > Elaboració de publicacions i recursos.

### ELS SERVEIS BÀSICS DEL PROGRAMA D'EDUCACIÓ AMBIENTAL I ELS SEUS DESTINATARIS PREFERENTS

#### ELS SERVEIS BÀSICS Els destinataris preferents

SERVEI BÀSIC	PREFERENTS
L'Agenda 21 escolar	• La comunitat educativa
L'Agenda 21 de les associacions	• Entitats mediambientalistes • Entitats d'educació en el lleure • Entitats en general
<INTRO> mediambiental	• La comunitat educativa
Activitats per al públic en general, campanyes i formació	• Ciutadania en general • L'administració • Les empreses • Els mitjans de comunicació
L'Ecoteca	• Comunitat educativa • Ciutadania en general
Atenció al públic i participació	• Ciutadania en general • Les empreses • Els mitjans de comunicació
Suport a entitats	• Associacions, ONG's i entitats

**PART CINQUENA**

*LA GESTIÓ DEL  
PROGRAMA*

## 7. LA GESTIÓ DEL PROGRAMA D'EDUCACIÓ AMBIENTAL

### 7.1. L'organització i l'organigrama del Programa d'educació ambiental

L'àrea municipal executiva que gestionarà, coordinarà i impulsarà el Programa d'educació ambiental és l'Àrea de Medi Ambient i Sostenibilitat.

La gestió d'un projecte com ara el Programa d'educació ambiental de l'Hospitalet comporta necessàriament una important inversió en recursos materials i humans. Òbviament, la implantació del Programa pot produir-se de manera esglaonada i, en conseqüència, la intervenció dels diferents àmbits de gestió pot implantar-se també de manera progressiva. Així, en un primer moment el Programa pot funcionar amb només algun o alguns dels àmbits de gestió descrits en aquest capítol.

Amb tot, i a efectes d'aquest Pla director, s'ha partit d'un supòsit d'òptims, i per tant s'han definit els diferents àmbits de gestió que, en una situació idònia, haurien d'intervenir per a una correcta organització del Programa.

Així, els àmbits del Programa serien els següents:

**Direcció general del Programa:** és la responsable del programa i l'encarregada de coordinar tots els aspectes del Programa.

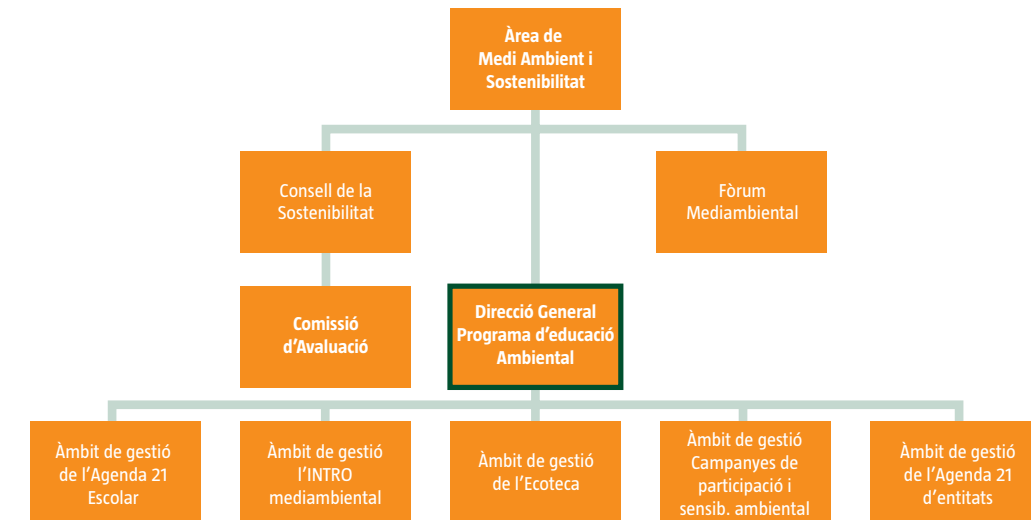
**Els àmbits de gestió:** es tracta de les direccions tècniques de cadascun dels cinc àmbits concrets en què es divideix el Programa i que, en conjunt, engloben els set serveis bàsics definits anteriorment. Aquests àmbits gestionen els seus projectes, però s'interrelacionen entre si gràcies a la Direcció general del Programa. Els cinc àmbits de gestió són els següents:

- > Àmbit de gestió de l'**Agenda 21 escolar**, encarregada de gestionar el projecte i coordinar l'acció de les escoles.
- > Àmbit de gestió de l'**INTRO mediambiental**, que coordina l'oferta d'activitats ambientals escolars.
- > Àmbit de gestió de l'**Ecoteca**, que gestiona el fons documental i el seu funcionament.
- > Àmbit de gestió de **campanyes de participació ciutadana i sensibilització ambiental**, que coordina les activitats adreçades a adults i l'atenció als ciutadans/es. Inclou els dos serveis bàsics d'*Activitats per al públic general, campanyes i formació i Atenció al públic i participació*.
- > Àmbit de gestió de l'**Agenda 21 de les entitats**, que promou la implantació de les agendes en les associacions, i també la participació de les entitats en el Programa. Inclou els dos serveis bàsics de *Agendes 21 de les entitats i Suport a les associacions*.

Aquesta és l'estructura orgànica bàsica del Programa d'educació ambiental, però, a més, s'han assenyalat alguns òrgans assessors com ara la Comissió d'avaluació.

L'organigrama de gestió del programa d'educació ambiental és el següent:

ORGANIGRAMA DE GESTIÓ TÈCNICA DEL PROGRAMA D'EDUCACIÓ AMBIENTAL



#### 7.1.1. La direcció general del Programa

La direcció general del Programa d'educació ambiental té al seu càrrec la coordinació del personal encarregat de cadascun dels àmbits de gestió. En aquesta tasca rep l'ajut de la Comissió d'avaluació i dels diferents òrgans consultius de l'Àrea de Medi Ambient i Sostenibilitat (AMAS). La darrera responsabilitat de la direcció general del Programa és davant de l'AMAS. Els seus objectius es detallen a la fitxa següent:

#### OBJECTIUS DE LA DIRECCIÓ GENERAL DEL PROGRAMA D'EDUCACIÓ AMBIENTAL

- Decidir les línies bàsiques d'actuació del Programa d'acord amb els criteris del Pla director i amb les orientacions, de l'AMAS, i el suport de la Comissió d'avaluació, del Fòrum mediambiental de la ciutat i el Consell de la Sostenibilitat.
- Bastir projectes d'actuació per a cada àmbit de gestió, amb objectius per a un període concret de temps (projectes bianuals, triennals, etc.)
- Coordinar els diferents àmbits de gestió del Programa, per tal que actuïn de forma complementària i, si pot ser, sinèrgica, i en particular per evitar duplicitats.
- Vetllar per aconseguir la màxima rendibilitat dels recursos del Programa.
- Rebre la col·laboració de la Comissió d'avaluació per tal de fer el seguiment tècnic de les activitats del Programa.

segueix a la pàgina següent

<ul style="list-style-type: none"> <li>• Estimular la realització dels cursos de formació per als tècnics del Programa i per als docents i tècnics dels centres i col·lectius de la ciutat.</li> </ul>
<ul style="list-style-type: none"> <li>• Elaborar mecanismes per valorar l'eficàcia i el rendiment pedagògic de l'acció del Programa. En el mateix sentit, col·laborar en projectes de valoració de la incidència del Programa en l'assoliment d'objectius ambientals. Col·laborar en la gestió d'indicadors ambientals.</li> </ul>
<ul style="list-style-type: none"> <li>• Vetllar per l'adequació de les actuacions del Programa a l'Agenda 21 Local</li> </ul>
<ul style="list-style-type: none"> <li>• Sol·licitar, quan sigui necessari, l'assessorament d'equips d'experts o de proveïdors.</li> </ul>
<ul style="list-style-type: none"> <li>• Coordinar la intervenció dels diversos actors que puguin intervenir en les actuacions del Programa: associacions, assessoraments, proveïdors, etc.</li> </ul>
<ul style="list-style-type: none"> <li>• Redactar les memòries i els informes corresponents a cada cicle d'activitat (cicle escolar o cicle anual) i proposar mesures de millora o de correcció adients.</li> </ul>
<ul style="list-style-type: none"> <li>• Cercar vies de col·laboració amb les diferents àrees municipals per tal de fomentar la interdepartamentalitat.</li> </ul>
<ul style="list-style-type: none"> <li>• Donar comptes de la seva gestió a l'AMAS.</li> </ul>

#### 7.1.2. L'àmbit de gestió de l'Agenda 21 escolar

De la mateixa manera que amb una Agenda 21 Local, la implantació de l'Agenda 21 escolar en els centres docents d'una ciutat és un projecte complex, que requereix d'una metodologia específica i de la participació de personal expert que coordini tot el procés al llarg del temps.

De les sessions de Participació i Diagnosi que han servit per a la redacció d'aquest Pla director, es va concloure que el Programa d'educació ambiental havia d'apostar per la redacció d'una *Guia metodològica de l'Agenda 21 escolar de l'Hospitalet*. La vocació d'aquest document ha de ser, efectivament, la de servir de guia al procés d'implantació de l'Agenda 21 en els centres, i, certament, pot suposar una ajuda important.

Els objectius d'aquest àmbit de gestió es descriuen a continuació:

OBJECTIUS DE L'ÀMBIT DE GESTIÓ DE L'AGENDA 21 ESCOLAR
<ul style="list-style-type: none"> <li>• Redactar els objectius i els criteris del procés d'implantació de l'Agenda 21 escolar.</li> </ul>
<ul style="list-style-type: none"> <li>• Dissenyar el procés i el calendari i les fases d'implantació.</li> </ul>
<ul style="list-style-type: none"> <li>• Proposar les estratègies adequades per animar les escoles a participar-hi.</li> </ul>
<ul style="list-style-type: none"> <li>• Establir mecanismes de comunicació amb els centres: pàgina web, correu electrònic, atenció telefònica, visites presencials, etc.</li> </ul>
<ul style="list-style-type: none"> <li>• Gestionar una base de dades amb els centres en procés i amb els centres interessats.</li> </ul>
<ul style="list-style-type: none"> <li>• Assessorar els centres que es troben en qualsevol de les fases d'implantació de l'Agenda 21 escolar.</li> </ul>
<ul style="list-style-type: none"> <li>• Gestionar l'itinerari de creació, redacció i producció de la Guia metodològica de l'Agenda 21 escolar.</li> </ul>
<ul style="list-style-type: none"> <li>• Coordinar-se adequadament amb la Direcció del Programa i amb tots els actors implicats.</li> </ul>
<ul style="list-style-type: none"> <li>• Confeccionar, amb l'assessorament de la Comissió d'avaluació, la valoració del projecte durant cada curs escolar.</li> </ul>
<ul style="list-style-type: none"> <li>• Dissenyar publicacions periòdiques adreçades als centres d'ensenyament.</li> </ul>

segueix a la pàgina següent

<ul style="list-style-type: none"> <li>• Desenvolupar les funcions de representació de l'Agenda 21 escolar de l'Hospitalet davant els organismes interessats d'altres municipis.</li> </ul>
<ul style="list-style-type: none"> <li>• Promoure activitats informatives i formatives per als docents dels centres escolars de la ciutat.</li> </ul>
<ul style="list-style-type: none"> <li>• Redactar les memòries i els informes corresponents a cada cicle d'activitat (cicle escolar o cicle anual) i proposar mesures de millora o de correcció adients.</li> </ul>
<ul style="list-style-type: none"> <li>• Avaluar el funcionament de l'àmbit de gestió.</li> </ul>

#### 7.1.3. L'àmbit de gestió de l'INTRO mediambiental

Aquest àmbit és l'encarregat de dissenyar i seleccionar les activitats de l'oferta i, també, d'oferir atenció a l'usuari. Representants de l'Àrea de Medi Ambient i Sostenibilitat formaran part de la comissió de millora de la Xarxa Educativa de Ciutat i vetllarà perquè les activitats que s'ofereixin, tant de l'àmbit mediambiental com d'altres, segueixin criteris de respecte al medi ambient i de sostenibilitat. Els seus objectius es detallen en la fitxa següent:

OBJECTIUS DE L'ÀMBIT DE GESTIÓ DE INTRO MEDIAMBIENTAL
<ul style="list-style-type: none"> <li>• Redactar els objectius i els criteris de disseny i selecció de les activitats de caràcter ambiental que han d'oferir-se en el catàleg INTRO.</li> </ul>
<ul style="list-style-type: none"> <li>• Dissenyar les activitats de l'Intro Ambiental que generi l'AMAS.</li> </ul>
<ul style="list-style-type: none"> <li>• Establir contacte amb les entitats que dissenyen activitats i estudiar l'adequació conceptual de les mateixes al catàleg.</li> </ul>
<ul style="list-style-type: none"> <li>• Buscar contactes amb altres entitats a la recerca de noves activitats per al catàleg.</li> </ul>
<ul style="list-style-type: none"> <li>• Gestionar la base de dades de contactes amb entitats.</li> </ul>
<ul style="list-style-type: none"> <li>• Amb el suport de la Comissió d'avaluació, valorar les activitats que s'ofereixen i les que poden arribar a oferir-se i estendre les corresponents certificacions.</li> </ul>
<ul style="list-style-type: none"> <li>• Coordinar-se adequadament amb la Direcció del Programa i amb els altres àmbits.</li> </ul>
<ul style="list-style-type: none"> <li>• Coordinar-se amb els altres departaments municipals per tal de crear sinèrgies i evitar duplicitats.</li> </ul>
<ul style="list-style-type: none"> <li>• Promoure presentacions de les activitats per als docents dels centres escolars de la ciutat.</li> </ul>
<ul style="list-style-type: none"> <li>• Redactar les memòries i els informes corresponents a cada cicle d'activitat (cicle escolar o anual) i proposar mesures de millora o de correcció adients.</li> </ul>
<ul style="list-style-type: none"> <li>• Avaluar el funcionament de l'àmbit de gestió.</li> </ul>

#### 7.1.4. L'àmbit de gestió de l'Ecoteca: Centre de documentació

Com ja ha estat comentat anteriorment en aquest Pla director, l'ecoteca és el centre de documentació del

Programa, la ubicació del qual es pot situar de manera definitiva en el Centre de sostenibilitat i, provisionalment, en alguna de les biblioteques de la ciutat. En aquest sentit, cal apuntar la conveniència d'integrar en un mateix espai l'ecoteca i els serveis d'atenció ciutadana mediambiental, en la mesura que sigui possible.

En aquesta conjuntura, el responsable de l'àmbit de gestió de l'ecoteca seria qui gestionaria el centre de documentació, la selecció i adquisició de recursos, el servei de préstec, la recerca bibliogràfica, etc. Les seves funcions concretes es detallen en la fitxa següent:

OBJECTIUS DE L'ÀMBIT DE GESTIÓ DE L'ECOTECA / CENTRE DE DOCUMENTACIÓ
• Redactar els objectius i els criteris de funcionament de l'ecoteca.
• Definir l'estructura i els serveis bàsics del centre de documentació.
• Gestionar la base de dades del centre de documentació.
• Gestionar el servei de préstec.
• Coordinar-se i adaptar-se a les normes generals de la biblioteca on l'ecoteca s'ubiqui provisionalment.
• Promoure una tasca d'investigació bibliogràfica ambiental.
• Coordinar-se amb altres centres similars (Departament de Medi Ambient i Habitatge de la Generalitat, Diputació de Barcelona, Universitats, etc.)
• Coordinar-se amb el director del Programa i amb les altres àmbits de gestió.
• Atendre les sol·licituds bibliogràfiques de l'AMAS i de d'altres departaments municipals, del propi Programa, dels centres escolars i de la ciutadania.
• Promoure presentacions del Centre de documentació i dels serveis que ofereix.
• Atendre la sala de consulta i la de visionat.
• Gestionar l'accés a xarxa.
• Dedicar especial atenció a les publicacions ambientals de la ciutat.
• Redactar les memòries i els informes corresponents a cada cicle d'activitat (cicle escolar o anual) i proposar mesures de millora o de correcció adients.
• Avaluar el funcionament de l'àmbit de gestió.

#### 7.1.5. L'àmbit de gestió de campanyes de participació i sensibilització ambiental

L'àmbit de gestió de campanyes de participació i sensibilització ambiental inclou dos serveis bàsics del Programa

d'educació ambiental: Activitats per al públic general, campanyes i formació i Atenció al públic i participació.

És un dels àmbits de gestió més importants del Programa, ja que sobre ell gira tota l'activitat d'educació ambiental dirigida a adults, si fem excepció de l'acció ambiental de les associacions. També és un dels àmbits amb més capacitat de generació d'activitat. Les seves característiques particulars i els recursos associats han estat descrits als apartats corresponent.

Atesa la seva naturalesa, aquest àmbit és un dels que requeriria amb més justificació un centre d'actuació física (Centre de sostenibilitat), per bé que moltes de les seves funcions, i en particular les d'atenció a la ciutadania, es poden resoldre des d'una oficina a l'AMAS i, també digitalment.

Aquest àmbit per al desenvolupament de la seva acció tindrà en compte el Pla Director de Participació Ciutadana de l'Ajuntament de l'Hospitalet.

Les funcions bàsiques d'aquest àmbit de gestió es detallen tot seguit en la fitxa corresponent.

ÀMBIT DE GESTIÓ DE CAMPANYES DE PARTICIPACIÓ I SENSIBILITZACIÓ AMBIENTAL
OBJECTIUS DE L'ACTIVITAT PER A ADULTS, CAMPANYES I FORMACIÓ
• Redactar l'estratègia global, els objectius i els criteris d'actuació de l'educació ambiental dirigida a adults.
• Dissenyar l'estratègia de l'Atenció a la ciutadania.
• Proposar un programa de campanyes ambientals basades en les problemàtiques principals de la ciutat, amb objectius a aconseguir, estratègies i calendaris.
• Gestionar la presència del Programa en els mitjans de comunicació
• Promoure els fòrums, debats i conferències de temàtica ambiental.
• Fomentar el disseny d'exposicions ambientals.
• Coordinar l'edició de materials informatius i publicacions, guies de bones pràctiques, etc.
• Promoure les festes i gestionar els esdeveniments de caràcter ambiental (Dia sense cotxes, etc.), i introduir la temàtica en els actes tradicionals (festes majors, festes de barri, aplecs, etc.), per tal d'ambientalitzar-los (recollida selectiva, estalvi, ús de materials reciclables, etc.)
• Dissenyar una política d'incentius als comportaments ambientalment correctes.
• Fomentar i gestionar activitats de formació de la ciutadania, i en especial al personal de l'administració, personal d'oficines i de la indústria, sindicats, agents locals, etc.
• Visites a parcs naturals de Catalunya i equipaments mediambientals de la ciutat i de l'Àrea Metropolitana.

segueix a la pàgina següent



#### OBJECTIUS DE L'ATENCIÓ AL CIUTADÀ EN TEMES AMBIENTALS

- Gestionar l'atenció presencial. Promoure la formació del personal dedicat a aquesta funció.
- Atendre telefònicament les consultes dels ciutadans.
- Mantenir la pàgina web del Programa.
- Gestionar l'atenció per correu i correu electrònic.
- Atendre la bústia de suggeriments.
- Mantenir el taulell d'anuncis.
- Gestionar l'edició de material informatiu adreçat a la ciutadania.
- Avaluar i fer una valoració estadística de l'atenció a l'usuari.

#### OBJECTIUS EN GENERAL

- Gestionar una base de dades sobre les consultes realitzades i els contactes establerts.
- Coordinar-se adequadament amb la Direcció del Programa, amb la resta d'àmbits de gestió i amb totes les persones i òrgans implicats.
- Confeccionar, amb l'assessorament de la Comissió d'avaluació, la valoració dels dos serveis que té al càrrec.
- Desenvolupar les funcions de coordinació amb els organismes interessats i amb altres municipis a nivell tècnic.
- Redactar les memòries i els informes corresponents a cada cicle d'activitat (cicle escolar o cicle anual) i proposar mesures de millora o de correcció adients.

#### 7.1.6. L'àmbit de gestió de l'Agenda 21 d'entitats

L'àmbit de gestió de l'Agenda 21 d'entitats és un altre dels àmbits del programa que cobreix dos serveis bàsics: el propi servei d'Agendes 21 d'entitats, ONG i associacions, i el de Suport a entitats.

La fusió dels dos serveis es basa en la interdependència dels dos àmbits. En efecte, el suport i foment d'entitats de caràcter ambiental té ja una tradició dins del món municipal, i a més ha estat recollit en el Pla d'acció de l'Agenda 21 de la ciutat. D'altra banda, el mateix àmbit associatiu és una font d'acció ambiental, que sovint actua en paral·lel amb la iniciativa municipal. Finalment, i en tercer lloc, les entitats són un espai idoni per a la implementació de l'Agenda 21: aquestes entitats funcionen com a caixa de ressonància i contribueixen a edificar l'Agenda 21 de la ciutat.

Aquest àmbit de gestió presenta unes certes similituds amb la d'Agendes 21 escolars, per bé que amb una més gran flexibilitat operativa, atès que les entitats disposen de més llibertat d'acció en funció dels seus objectius.

L'àmbit donarà el seu suport a les entitats que vulguin impulsar processos d'agenda 21 a les seves entitats i col·laborarà amb els responsables d'aquesta acció a cada entitat.

En qualsevol cas, els objectius de l'àmbit es resumeixen en la següent fitxa:

#### OBJECTIUS DE L'ÀMBIT DE GESTIÓ DE L'AGENDA 21 D'ENTITATS

- Redactar els objectius i els criteris del procés d'implantació de l'Agenda 21 d'entitats.
- Dissenyar el procés i el calendari i les fases d'implantació.
- Proposar les estratègies adequades per animar les entitats a participar-hi i buscar suport i col·laboració entre les de caràcter ambientalista.
- Establir mecanismes de comunicació amb les associacions: pàgina web, correu electrònic, atenció telefònica, visites presencials, etc.
- Gestionar una base de dades amb les entitats, tant de cara a les Agendes 21 com de cara al suport municipal.
- Assessorar les entitats que ho sol·licitin, o posar-les en contacte amb altres entitats especialitzades.
- Promoure publicacions temàtiques i, en particular, una Guia metodològica de l'Agenda 21 de les entitats, inclosa una Guia de l'ecoauditoria d'entitats.
- Coordinar-se adequadament amb la Direcció del Programa i amb totes les persones i òrgans implicats.
- Promoure cursos de formació mediambiental per a les entitats.
- Redactar les memòries i els informes corresponents a cada cicle d'activitat (cicle escolar o cicle anual) i proposar mesures de millora o de correcció adients.
- Avaluar el funcionament de l'àmbit de gestió.

#### 7.2. L'òrgan d'assessorament i d'avaluació del Programa d'educació Ambiental

La **Comissió d'avaluació** és l'òrgan consultiu encarregat d'avaluar i informar de tota l'activitat que emani del Programa, i d'avaluar també el seu impacte. Forma part del Consell de la Sostenibilitat i es conformarà en una comissió de treball del mateix.

La funció principal de la Comissió d'avaluació és la de vetllar per la qualitat de les activitats del Programa i, en general, per la seva correcta implantació.

La composició concreta de la Comissió d'avaluació quedarà a criteri del Consell de la Sostenibilitat, a proposta de l'AMAS, i estarà formada per responsables i tècnics de l'AMAS, per diversos experts en matèria d'educació ambiental, d'ensenyament i de sostenibilitat externs a l'AMAS i per representants del Consell de la Sostenibilitat, entre els que s'inclouran membres del Consell Educatiu de Ciutat, d'entitats de la ciutat i persones a títol individual.

Representants de l'Àrea de Medi Ambient i Sostenibilitat formaran part de la comissió de millora de la Xarxa Educativa de Ciutat de l'Àrea d'Educació i vetllaran perquè les activitats que s'ofereixin, tant de l'àmbit mediambiental com d'altres, segueixin criteris de respecte al medi ambient i de sostenibilitat.

##### 7.2.1. La Comissió i els seus indicadors d'avaluació

Entre d'altres funcions, la Comissió haurà confeccionar un llistat d'indicadors d'evolució del Programa dissenyats a imatge dels indicadors de sostenibilitat dels processos d'Agenda 21 Local.

Aquests indicadors han de ser capaços d'avaluar diferents aspectes del funcionament i desenvolupament cronològic i conceptual del Programa i, a més han de presentar diverses característiques que els facin funcionals. Aquestes característiques són:

- > **La perdurabilitat:** els indicadors han de mantenir-se en el temps i, per tant, han de ser tant vàlids al principi de la seva utilització com en usos posteriors. En altres paraules, han de ser comparables en el temps.
- > **L'objectivitat o mesurabilitat:** els indicadors han d'expressar fenòmens que es puguin mesurar objectivament i que es puguin expressar en unitats comparables.
- > **Han de respondre als objectius:** cada indicador ha d'estar específicament dissenyat en funció de les característiques del fet a avaluar i, lògicament, dels objectius proposats.

En aquest sentit, cal indicar que, a hores d'ara i en aquest punt de desenvolupament del Programa d'educació ambiental, seria arriscat i prematur definir un llistat per a cada un dels àmbits del Programa. Amb tot sí que podem donar algunes indicacions genèriques sobre la seva naturalesa per als diferents àmbits del Programa:

#### L'Agenda 21 escolar

- Nivells de difusió del Programa per part dels docents
- Nivells de difusió del Programa per part dels alumnes
- Nivell de coneixement del Programa en profunditat
- Nivell d'integració en el currículum escolar
- Objectius ambientals assolits en diferents sectors (paper, aigua, soroll...) Etc.

#### L'Agenda 21 de les associacions

- Nivells de difusió del Programa i de coneixement públic
- Nombre de projectes desenvolupats en cooperació
- Nombre d'associacions que col·laboren en el Programa
- Nombre de participants associats

#### L'oferta d'activitats escolars

- Nivells de difusió del Programa i de coneixement públic
- Nombre d'activitats desenvolupades
- Nombre de participants en les activitats
- Variabilitat de temàtiques tractades
- Nombre d'activitats avaluades
- Nombre d'escoles participants

#### L'oferta d'activitats al públic general: campanyes i formació

- Nivells de difusió del Programa i de coneixement públic
- Nivell d'implicació dels ciutadans en les campanyes
- Nivell d'assoliment dels objectius específics de cada campanya
- Nombre de participants en les campanyes
- Nombre de campanyes portades a terme
- Nombre de participants en les campanyes

#### L'ecoteca

- Nivells de difusió del Programa i de coneixement públic
- Nombre de consultes presencials
- Nombre de consultes electròniques
- Nombre de consultes telefòniques
- Nombre de documents i llibres ingressats

#### L'atenció al públic i la participació

- Nivells de difusió del Programa i de coneixement públic
- Nombre de consultes presencials
- Nombre de consultes electròniques
- Nombre de consultes telefòniques

#### Suport a entitats

- Nivells de difusió del Programa i de coneixement públic
- Nombre de subvencions
- Xifra econòmica de subvencions
- Nombre de projectes presentats

En definitiva, aquests indicadors ens han de mostrar l'índex de qualitat de desenvolupament del Programa i, òbviament, (però conjuntament amb l'Agenda 21 Local) la millora en paràmetres ambientals i en actituds i comportaments ambientals per part de tots els ciutadans i les ciutadanes. A la taula següent es resumeixen les funcions d'aquesta Comissió d'avaluació:

#### FUNCIONS DE LA COMISSIÓ D'AVALUACIÓ DEL PROGRAMA D'EDUCACIÓ AMBIENTAL

- Vetllar perquè les línies bàsiques d'actuació del Programa s'adeqüin a les línies estratègiques, tot tenint en compte les orientacions de l'AMAS i el suport del Fòrum mediambiental de la ciutat i del Consell de la Sostenibilitat.
- Avaluar les activitats que s'inclouen en el catàleg INTRO mediambiental, per tal de garantir la seva idoneïtat pedagògica i la seva adequació als criteris de la sostenibilitat.
- Vetllar pel bon desenvolupament de l'Agenda 21 escolar, per la idoneïtat didàctica i ambiental dels recursos i les metodologies que s'hi esmercin, i també per garantir la participació de tots els centres.
- Vetllar per un disseny adequat de les estratègies d'educació ambiental adreçada als ciutadans i a les ciutadanes.
- Proposar estudis de prospecció i qüestionaris per avaluar la incidència del Programa en la població.
- Avaluar el nivell de participació ciutadana.
- Vetllar pel nivell de satisfacció dels ciutadans amb el servei d'atenció al públic del Programa.
- Donar suport a la Direcció del Programa i als àmbits de gestió.
- Sol·licitar, quan sigui necessari, amb la conformitat de l'AMAS, l'assessorament d'experts o d'empreses.
- Avaluar els resultats de les memòries i els informes corresponents a cada cicle d'activitat (cicle escolar o cicle anual) i proposar mesures de millora o de correcció.

## 8. EL CALENDARI D'IMPLANTACIÓ DEL PROGRAMA

Un cop finalitzades les sessions de participació i diagnosi, i ja redactat el Pla director, el Consell Escolar Municipal-Consell Educatiu de Ciutat (CEMCEC), així com el Consell de la Sostenibilitat s'encarregaran de revisar-lo. L'aprovació definitiva del Pla director del Programa d'educació ambiental és competència del Ple municipal. Aquesta aprovació tingué lloc el mes de novembre de 2005.

L'AMAS amb la col·laboració de la Comissió d'avaluació del programa d'educació ambiental, farà el seguiment i l'avaluació de l'estat del Programa durant la seva aplicació. També ho farà el Fòrum mediambiental en el si de l'avaluació general de l'aplicació de l'Agenda 21 Local. Aquests òrgans, si s'escau, en proposaran modificacions i millores. Aquest període tindrà una durada aproximada de sis anys, i s'estendrà entre el novembre del 2005 i el setembre del 2011.

TAULA: CALENDARI D'IMPLANTACIÓ DEL PROGRAMA D'EDUCACIÓ AMBIENTAL

### EL CALENDARI D'IMPLANTACIÓ DEL PROGRAMA

ESDEVENIMENT	PERÍODE D'EXECUCIÓ
Aprovació del Programa	Novembre de 2005
Execució del Programa	Novembre 2005 / Juny 2011
Seguiment	Novembre 2005 / Juny 2011
Avaluació	En el marc de la comissió d'avaluació

### 8.1. Els criteris de prioritat per a l'elaboració d'un cronograma d'aplicació del Programa

Un cop aprovat el Pla director, i a l'hora de plantejar-se l'aplicació real del Programa, cal considerar un paràmetre de primera importància referent als serveis bàsics del mateix. Es tracta de la prioritat d'aplicació que, tot i ser un paràmetre subjectiu, s'ha de valorar en funció de diversos criteris.

- La inversió necessària per a la seva posada en marxa
- Els recursos humans implicats en la posada en marxa
- L'estat de desenvolupament actual dels serveis similars
- La possibilitat i/o conveniència de desenvolupar programes pilot
- Nombre de persones beneficiades pel servei
- Sectors implicats en el servei
- El temps necessari per iniciar el servei des de la decisió inicial

Així, per exemple, l'INTRO mediambiental, és un servei que ja està en funcionament, i tot i ser necessària la seva avaluació i reconversió, aquestes poden ser progressives. La inversió necessària en recursos humans i econòmics pot ser relativament baixa.

L'Ecoteca, en canvi, és un recurs de primera ordre però que requereix d'un període previ de preparació extens, i una inversió econòmica i organitzativa notables.

Seguint amb els exemples, l'Agenda 21 escolar és un servei important, que afecta a un gran nombre de ciutadans (els escolars, i també les famílies). Tot i que el cost 'inversió pot ser notable, l'aplicació pot ser també progressiva, i admet perfectament a utilització de projectes pilot. El mateix raonament es pot aplicar a les activitats dreçades al públic en general, les campanyes, l'atenció a l'usuari o la formació.

Finalment, el suport a entitats i l'Agenda 21 de les entitats, presenten una certa autonomia de recursos i, a la llarga, són serveis que poden actuar des de dins del mateix Programa d'educació ambiental.

D'altra banda, cal apuntar que el finançament del Programa d'educació ambiental es reflectirà, i incorporarà, progressivament des de l'exercici 2006 en el pressupost de l'Àrea de Medi Ambient i Sostenibilitat, amb l'objectiu d'assolir la seva màxima dotació l'any 2011.

En aquest sentit, com a annex 3 es presenta una proposta de cronograma d'aplicació el Programa d'educació ambiental, amb un nivell de prioritat per a cada servei bàsic, els períodes de prova pilot i d'aplicació normal. Òbviament es tracta tan sols d'un exemple, de forma que es presenta també un model de cronograma en blanc per tal que l'AMAS amb l'assessorament de la Comissió d'avaluació, decideixin el tipus de desenvolupament del Programa.

#### CRITERIS DE PRIORITAT DELS SERVEIS BÀSICS DEL PROGRAMA D'EDUCACIÓ AMBIENTAL

- La inversió necessària per a la seva posada en marxa
- Els recursos humans implicats en la posada en marxa
- L'estat de desenvolupament actual dels serveis similars
- La possibilitat i/o conveniència de desenvolupar programes pilot
- Nombre de persones beneficiades pel servei
- Sectors implicats en el servei
- El temps necessari per iniciar el servei des de la decisió inicial

## ANNEX 1: OFERTA D'ACTIVITATS D'EDUCACIÓ AMBIENTAL PER A L'ANY 2005

ACCIONS D'EDUCACIÓ MEDIAMBIENTAL 2005				
ACCIONS	A QUI S'ADREÇA	SESSIONS ANUALS	GRATUÏT	RESPONSABLES
Setmana de Mobilitat Sostenible	Ciutadania	1	X	AMAS
Dia del Medi Ambient	Ciutadania	1	X	AMAS
Jornades i conferències sobre temes mediambientals	Ciutadania	4	X	AMAS
Visites a parcs naturals de Catalunya	Ciutadania	5	*	AMAS- Dep. Medi Ambient Gener.
Visites a equipaments mediamb. de L'H i de l'Àrea Metrop.	Ciutadania	4	X	AMAS
Manual de bones pràctiques mediambientals	Ciutadania	1	X	AMAS (editat per La Vola)
Campanya de sensibilització sobre l'estalvi d'aigua	Ciutadania	1	X	AMAS – Ecologistes en Acció
Campanyes de sensibilització de residus	Ciutadania		X	Comunicació i Serveis Municipals
Edició catàleg de flora i fauna de l'Hospitalet	Ciutadania	1	X	AMAS - Ecoima
Campanya de sensibilització per a l'ús de la bicicleta a L'H	Ciutadania	1	X	AMAS – Comissió bicicleta
Celebració del Dia del Consumidor (sensibilització)	Ciutadania	1	X	OMIC - AMAS
Edició manual de bones pràctiques mediambientals	Ajuntament	1	X	AMAS – La Vola
Jornades tècniques sobre temes mediambientals	Tècnics m.	2	X	AMAS – APERCA – DIBA - ...
Crèdit de síntesi: El medi ambient a la nostra ciutat	12 -16 anys	3	X	ECOIMA (amb subvenció d'AMAS)
Visita a la reserva del Delta del Llobregat	8 -18 anys	25	X	ECOIMA (amb subvenció d'AMAS)
Visita a la granja i als horts de les Tanques	6 -12 anys	18	X	ECOIMA (amb subvenció d'AMAS)
La natura propera. Visita parc de Can Buxeres	6 -14 anys	9	X	Consell Joventut (amb subvenció d'AMAS)
Visita a la deixalleria municipal. Els residus de la ciutat	10 -14 anys	25	X	Casalet (amb subvenció d'AMAS)
L'Hospitalet, estalvia aigua	10 -14 anys	12	X	Ecologistes en Acció (amb subvenció d'AMAS)
L'energia del sol	10 -14 anys	9	X	F. Pere Tarrés (amb subvenció d'AMAS)
Aula de consum	Esc. Pares		X	OMIC
Cinc consums ocults a la sopa	10 -14 anys		X	OMIC
Visita al laboratori de salut pública. Sanitat ambiental	12 -18 anys		X	Àrea Benestar Social i Família
Visita urbana: coneixes la Remunta	6 -12 anys		X	Àrea d'Educació (museu i Casalet)
Condueixo amb bicicleta	10 -14 anys	16	X	Àrea Seg. Ciutadana, Circulació i Transports
Aigües de Barcelona: el tractament d'aigua potable	12 -18 anys		X	Aigües de Barcelona
Jo sóc pagès	3 -12 anys		X	Centre de Recursos Pedagògics
Visita al Parc Agrari del Baix Llobregat	10 -12 anys		X	Consorci Parc Agrari
Activitats a l'escola del mar	10 -18 anys			ECOIMA
La castanyada i la tardor. Excursió al bosc de tardor	0 -16 anys			ECOIMA
Parcs urbans del municipi. Visita a un parc de la ciutat	6 -18 anys			ECOIMA
Taller de petites mascotes	0 -6 anys			ECOIMA
Taller per conèixer els animals	6 -12 anys			ECOIMA
Taller de tinença responsable d'animals domèstics	6 -12 anys			ECOIMA
Taller d'invertebrats	8 -18 anys			ECOIMA
Taller de rèptils i amfibis	6 -18 anys			ECOIMA
Dossier pedagògic sobre els residus. Assessorament	Professorat		X	Casalet
Fecsa-Enher. Tot un món d'energia	10 -18 anys		X	Fecsa-Enher
Diverses propostes d'educació mediambiental				Consell Joventut i Esplai
Camí Escolar Segur			X	Consell Educatiu de Ciutat i CEM
Programació escolar de visites mediambientals i colònies	3 -18 anys			Escoles i instituts de la ciutat
Visites instal·lació energia solar				IES Joan Miró
Exposició sobre Agenda 21				A.E. Lola Anglada

## ANNEX 2: INTEGRANTS INICIALS DE LA COMISSIÓ D'AVALUACIÓ

Un dels principals actors implicats en el disseny del Programa d'Educació Ambiental de l'Hospitalet de Llobregat i, per tant, en la redacció del seu Pla director ha estat la Comissió de planificació i de seguiment, les funcions fonamentals del qual han estat la diagnosi de la situació actual de l'educació ambiental a la ciutat i la definició dels objectius que han de bastir el Programa d'educació ambiental.

La Comissió de planificació i de seguiment ha estat integrada pels responsables polítics i tècnics de les àrees municipals implicades en el disseny del Programa, i també en són components diversos representants del Consell de la Sostenibilitat (CS) i del Consell Escolar Municipal - Consell Educatiu de Ciutat (CEMCEC).

Aquesta comissió, un cop aprovat el pla director, s'ha convertit en la comissió d'avaluació del programa d'educació ambiental.

En resum, els perfils dels integrants de la Comissió són:

- > Responsables polítics de les Àrees municipals implicades
- > Responsables tècnics de les Àrees municipals implicades
- > Representants del Consell de Sostenibilitat
- > Representants del Consell Escolar Municipal - Consell Educatiu de Ciutat

En concret, la Comissió ha estat integrada per les persones següents:

- Sr. Alfonso Salmerón Muñoz, Regidor de l'Àrea de Medi ambient i Sostenibilitat
- Sr. Lluís Esteve Garnés, Regidor delegat de Sostenibilitat i Sensibilització mediambiental
- Sr. Manuel Zarobe Watine, Assessor tècnic de l'Àrea de Medi Ambient i Sostenibilitat
- Sr. David Prieto Cabeza, Assessor tècnic de l'Àrea de Medi Ambient i Sostenibilitat
- Sra. Rosa María Díaz Bravo, del Consell Educatiu de la Ciutat i tècnica de l'Àrea d'Educació
- Sr. Genís Pascual Vives, del Consell Educatiu de la Ciutat
- Sra. Susanna Izquierdo Fernández, del Consell Educatiu de la Ciutat
- Sr. Joaquim Ruiz García, del Consell Educatiu de la Ciutat
- Sra. Lourdes Bernat Font, del Consell Educatiu de la Ciutat
- Sra. Ingrid Roda del Cuerpo, del Consell de la Sostenibilitat
- Sr. David Alloza Montoya, del Consell de la Sostenibilitat
- Sr. Manuel Monleón Antón, del Consell de la Sostenibilitat
- Sra. Elisabeth Duart Pascual, del Consell de la Sostenibilitat
- Sra. Meritxell Casamayor de Pedro, del Consell de la Sostenibilitat
- Sra. Montse Manresa Martínez, del Consell de la Sostenibilitat
- Sr. Jorge Velarde Nieto, del Consell de la Sostenibilitat

### ANNEX 3: CRONOGRAMA D'APLICACIÓ DEL PROGRAMA D'EDUCACIÓ AMBIENTAL

Taula: Exemple de cronograma d'implantació del Programa d'educació ambiental de l'Hospitalet de Llobregat, amb el grau de prioritat de cada servei bàsic.

CRONOGRAMA D'APLICACIÓ DEL PROGRAMA								
CURS	CURSOS 2005-2006				CURS 2006-2007 ...			
SERVEIS / ANYS	1r	2r	3r	AVALUACIÓ	1r	2r	3r	AVALUACIÓ
L'Agenda 21 escolar Prioritat: ALTA								
L'INTRO ambiental Prioritat: MITJANA								
L'Ecoteca Prioritat: MITJANA								
Atenció al públic i participació Prioritat: ALTA								
Activitats per al públic, campanyes i formació Prioritat: ALTA								
L'Agenda 21 de les associacions Prioritat: MITJANA								
Suport a entitats Prioritat: ALTA								

Llegenda:

- Període de prova pilot
- Període d'aplicació normal

Taula: "Full-Model" de cronograma d'implantació del Programa d'educació ambiental de l'Hospitalet de Llobregat.

CRONOGRAMA D'APLICACIÓ DEL PROGRAMA								
CURS	CURSOS 2005-2006				CURS 2006-2007 ...			
SERVEIS / ANYS	1r	2r	3r	AVALUACIÓ	1r	2r	3r	AVALUACIÓ
L'Agenda 21 escolar Prioritat: ALTA								
L'INTRO ambiental Prioritat: MITJANA								
L'Ecoteca Prioritat: MITJANA								
Atenció al públic i participació Prioritat: ALTA								
Activitats per al públic, campanyes i formació Prioritat: ALTA								
L'Agenda 21 de les associacions Prioritat: MITJANA								
Suport a entitats Prioritat: ALTA								

Llegenda:

- Període de prova pilot
- Període d'aplicació normal



